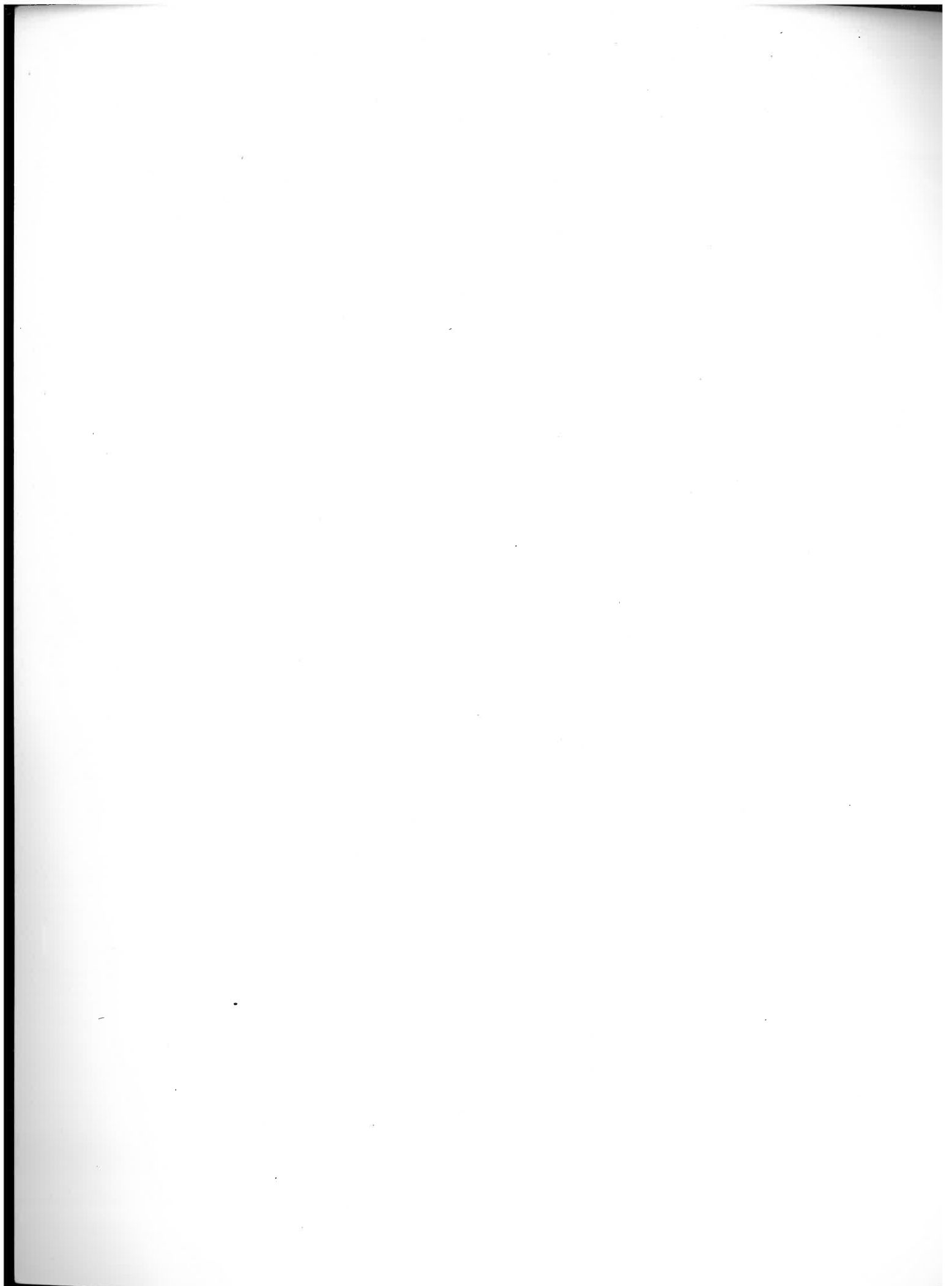


Cuartillos Macuquinos
de Lima y Potosí

Cobs of $\frac{1}{4}$ of real "cuartillos"
of Lima and Potosí



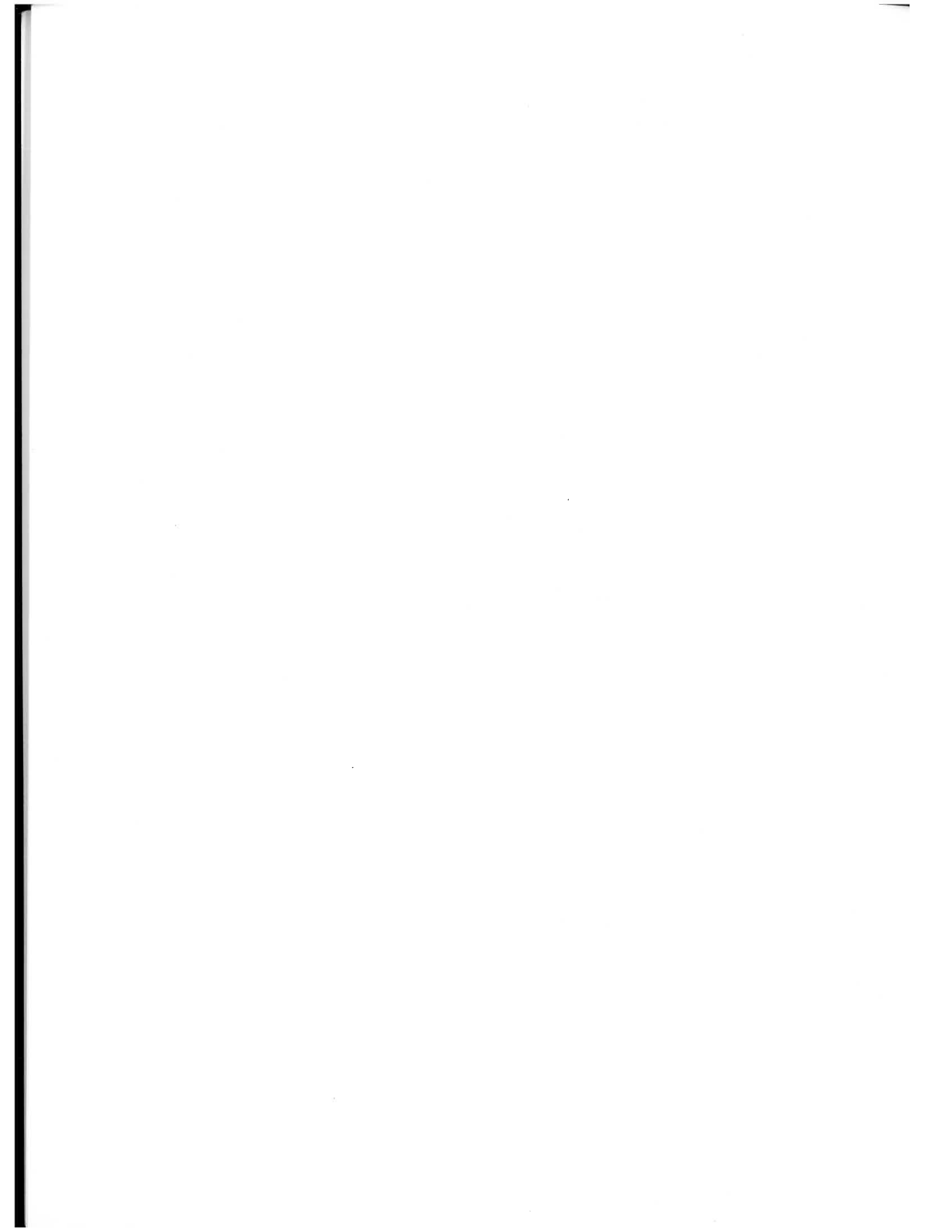
Emilio Paoletti
2007



Cuartillos Macuquinos
de Lima y Potosí



A mi amigo Alberto "Coco" Derman.



VERSIÓN EN ESPAÑOL

Desde el año 500 d.C., como resultado de la caída del sistema político, social y económico del Imperio Romano de Occidente (la estructura del Imperio Romano de Oriente duró varios siglos más), el signo monetario romano empieza a perder vigencia.

Salvo casos esporádicos, hay que esperar el surgimiento del Imperio Carolingio para encontrar nuevamente un Estado organizado provisto de un sistema universal en su territorio controlado y con un sistema monetario estable. El *Dinero*.

Con el transcurso del tiempo, el *Dinero* se debilita y, paulatinamente, la nueva sociedad mercantilista sustituye el viejo sistema por una nueva moneda, utilizando un concepto básico: "El valor nominal de la moneda debe corresponderse con el valor del metal de la misma". Esta nueva moneda cuyo peso varía según el país entre 3 y 4 gramos con una aleación de plata de , aproximadamente, 900/1000 de fino comienza a circular en las ciudades italianas, en centros urbanos de la Liga Hanseática y en el resto de Europa. Sigue existiendo el patrón oro, pero el mismo se usa sólo para las grandes transacciones comerciales y es reemplazado por la plata para la moneda corriente.

Sobre estas bases y mediante la Pragmática de Medina del Campo, los Reyes Católicos de la península Ibérica, codifica junto al patrón oro a la moneda base de plata de 1 Real (con un peso de 3.434 gramos y una aleación de 900/1000) y a las piezas fraccionarias correspondientes: $\frac{1}{2}$ Real (1.717 gramos) y $\frac{1}{4}$ Real (cuartillo, 0.858 gramos). Existen también las monedas menores de vellón, utilizadas sólo por los estratos sociales más humildes para transacciones cotidianas, con denominaciones de 4, 2, 1 Maravedís y la Blanca.

¿Por qué tiene tanta importancia el "realito" o 1 Real de plata a fines del 1400 y comienzos del 1500? Su importancia se debe al alto valor de este metal en Europa, donde aún no ha llegado el aluvión de plata de las Américas. Esa avalancha de plata que se derrama sobre el viejo continente provoca un temblor en la estructura económica europea y una lógica devaluación de todo el sistema monetario, lo que obliga a crear monedas de valores más altos. Inicialmente se incrementan estos valores a 2 Reales (con el doble de peso de la moneda de 1 Real) y luego a 4 y 8 Reales (siempre duplicando el peso del inmediatamente inferior).

En el nuevo territorio americano se aplica exactamente el mismo concepto que en la Madre Patria. Al principio se respeta la autoridad del Real pero ya al final del 1500 entran vehemente en circulación y uso las monedas de mayor valor. **El más perjudicado por estos cambios es el $\frac{1}{4}$ Real ya que la moneda de menor valor pasó a ser la de $\frac{1}{2}$ Real.**

Los primeros cuartillos en uso en Latinoamérica son:

España para América

Durante la fase inicial de estos cambios, se envían de España al continente americano, cuartillos emitidos en Sevilla y Burgos para su uso en Cuba y Centro América.



x2



Sucesivamente, con el dibujo de "las columnas de Hércules", típico de las piezas del nuevo continente, se acuñan cuartillos en México y Lima. Hoy conocemos el tipo de moneda y sus ensayadores.

México

Ensayadores R, P y G



x2



Lima

Ensayador Alonso Rincón



x2



No tenemos conocimiento de si Xinés Martínez emitió cuartillos con su sigla.

CUARTILLOS VIRREINALES DE FELIPE II Y FELIPE III

Con relación a los cuartillos acuñados con el escudo de armas de los Habsburgo en Lima y Potosí bajo el reinado de Felipe II y Felipe III hubo dudas entre algunos historiadores, que aún quedan por aclarar.

Su emisión, muy limitada, se inicia con Felipe II, interrumpiéndose durante los primeros años del reinado de Felipe III. Por su pequeñez muchas piezas se han extraviado. Otras han sido desestimadas por su reducido valor, como por ejemplo en Lima, donde se las arrojaba al río Limay como auspicio.

CECA DE LIMA

A pesar de ser muy escasos, son actualmente los cuartillos más abundantes, todos ellos acuñados bajo Felipe II por el ensayador Diego de la Torre.

A)Ensayador: Diego de la Torre 1575-1588

Anverso: Castillo almenado con cuerpo cuadrado flanqueado por una hilera de ladrillos. Una puerta central, sin ventanas, y una solera incorporada a la base del castillo. El dibujo, constante en el tiempo, está dentro de un escudo, flanqueado a su vez, por la sigla P (de Perú), o D (de Diego de la Torre con o sin el pequeño globo sobre la D) o la estrella distintiva de Lima. Todo dentro de un gráfila de perlas perimetral y una leyenda de identificación en Rey interrumpida por una corona que tiene la característica, única de la emisión limeña, de tener la elipse rayada en la base de la misma como protector interno de sustento de la corona

Las siglas (como en las monedas de mayor valor acuñadas en el mismo período por Diego de la Torre) están alternativamente dispuestas a la izquierda o a la derecha del escudo, a veces encimadas (sin descontar la posibilidad de la ausencia de algunas o su ubicación por debajo del escudo) creando un abultado número de posibilidades.

Reverso: Los mismos parámetros del anverso, sólo que en lugar del castillo hay un león generalmente pasante (ocasionalmente más erguido pudiendo llegar a considerarse rampante). En el reverso también se alternan las siglas como en el anverso y a veces se nota su ausencia completa.

Cambiando las posiciones de las siglas y de los signos entre anverso y reverso, Freeman Craig menciona la existencia estudiada hasta el momento de 36 diferentes variantes y alertando sobre la posibilidad de nuevas combinaciones.

B)Ensayador: Xinés Martínez 1570-1572

No tenemos conocimiento si este ensayador emitió cuartillos con su sigla.

Reproducimos solo tres monedas, siendo demasiado largo ilustrar las mencionadas variedades existentes.

1) Anverso: P - estrella



Reverso: sin siglas



2) Anverso: sin sigla - estrella



Reverso: sin siglas



3) Anverso: P - D^o



Reverso: estrella - P



CECA DE POTOSÍ

Felipe II

Los cuartillos potosinos, más escasos que sus parientes limeños, se diferencian de estos últimos, aún cuando mantienen las pautas generales.

Aquellos emitidos por Felipe II respetarían la gama de ensayadores y variedades que se encuentran en las monedas de mayor valor.

Como sus hermanas de mayor valor, hay que notar la posible existencia de un núcleo primitivo de monedas llamado comúnmente del “tipo Limeño” que se enuclean del resto de la sucesiva y masiva producción.

A este grupo pertenecen las piezas con las siglas R, M, B (desconocido) y L. Todos tienen características de dibujo muy similar entre sí. La forma del castillo es similar al dibujo sevillano y el león es “rampante” siempre bien delineado.

Es difícil determinar si estas piezas son fruto de una disposición superior o de una práctica común de un primer período de acuñación. Lo cierto es que estos rasgos comunes no se repetirán posteriormente.

Emisión “tipo limeña”

C) Ensayador: Alonso de Rincón (R) 1573-1576

Anverso: El castillo es más similar al dibujo sevillano con cuerpo compacto bordeado por una hilera de ladrillos, una puerta y dos pequeñas ventanas. Lo que las diferencia, esencialmente, del cuartillo limeño es que en la base del castillo hay una línea (solera) remarcada y gruesa, levemente separada del cuerpo del edificio. Se pueden encontrar las variantes de la P a la izquierda y la R a la derecha (moneda n° 4) o viceversa (moneda n° 5). Las monedas de este ensayador son las menos escasas. Puede ser que algunas de estas piezas correspondan a la efímera producción de La Plata.

Reverso: El león es rampante pero no tan erguido. No se encuentran siglas.
Ejemplar con sigla R a la izquierda y P a la derecha.

4) Anverso: R – P

Reverso: sin siglas



x2



cortesía de Barry Stallard

Ejemplar con sigla P a la izquierda y R a la derecha.

5) Anverso: P – R

Reverso: sin siglas



x2



D) Ensayador: Miguel García 1576-1577

Reproducimos un espléndido cuartillo, que creemos sea uno de los pocos que ha llegado a nuestros tiempos. Lógicamente tiene los mismos lineamientos, tanto en el anverso como en el reverso, de aquellos de Alonso de Rincón con la excepción del cambio de sigla del ensayador.

6) Anverso P – M

Reverso: sin siglas



x2

cortesía de Barry Stallard



No se descarta la posibilidad de la existencia de piezas con la sigla M a la izquierda y P a la derecha.

E) Ensayador: B desconocido 1576-1578

No pudiendo aseverarlo fehacientemente creemos que, el excepcional cuartillo que reproducimos se trata de una pieza acuñada por B desconocido.

Esto principalmente por la similitud que existe en el dibujo del castillo y aquel del león con las piezas de Alonso de Rincón y Manuel García.

7) Anverso: B – P

Reverso: sin siglas



x2

cortesía de Barry Stallard



Reproducimos otro particular cuartillo que adjudicamos al ensayador B donde las siglas de la ceca y el ensayador están invertidas con respecto al anterior.

8)Anverso: P – B

Reverso: sin siglas



x2



F)Ensayador: L desconocido1576-1578

En la última subasta de la UBS (Suiza) nº 70 del 21 de marzo de 2007 aparece en el ítem 4 un cuartillo que tiene toda la evidencia de contener la sigla L.

En sus dibujos las variantes son leves con respecto a las monedas de Rincón pero evidentes.

Anverso: En el castillo la diferencia se determina por el reducido tamaño del edificio, la ausencia de ventanas y las dobles filas laterales de ladrillos. La solera es menos pronunciada.

Reverso: El león de mayor tamaño está más erguido y más compacto.

9)Anverso R – L

Reverso: sin siglas



x2

cortesía de UBS Subasta N° 70



G)Ensayadores: B desconocido y L desconocido 1576-1578

En esta pieza es evidente la doble impresión de la sigla del ensayador. Es discutible si es una L sobre la B o una B sobre la L. Podríamos inclinarnos por esta última solución pues los dibujos del anverso y reverso se parecen más a la pieza con la sigla L. Se podrá definir esta alternativa solo encontrándose documentación fehaciente. Con esta pieza cerraríamos el ciclo que reagrupa la serie de las llamadas monedas tipo "limeñas".

Anverso: Castillo desdibujado pero similar a la moneda anterior. La sigla del ensayador, con caracteres muy grandes, demuestra claramente una reimpresión de una letra sobre otra preexistente.

Reverso: El león es algo más robusto pero similar a aquel del ensayador L.

10)Anverso: B – P

Reverso: sin siglas



x2



Emisión posterior

H) Ensayador: Juan de Ballesteros Narváez ("B" primer período) 1578-1586

Anverso: Notablemente diferentes de las anteriores. El castillo es reducido, casi rectangular, macizo y aislado. Una puerta y sin ventanas (o, si existieran, son indetectables). Las almenas separadas del cuerpo del castillo con una torrecilla central más elevada y las dos laterales reducidas casi formando un ancla. La solera se representa con una raya neta despegada del cuerpo del castillo. Este dibujo es el más común del ensayador B.

Reverso: León rampante muy erguido.

11) Anverso: B – P



Reverso: sin siglas



x2

Es sumamente difícil poder determinar las variantes del dibujo durante el primer período de Ballesteros. Los lineamientos permanecen constantes, pero, como en las monedas de mayor valor, puede existir la posibilidad de leves diferencias especialmente al final de este primer período. Ilustramos una pieza donde algunos detalles son distintos.

Anverso: Queda inalterado.

Reverso: La pata inferior derecha del león está insertada en una posición más elevada, dirigiéndose al costado lateral izquierdo del escudo.

12) Anverso: B – P



Reverso: sin siglas



x2

En este período existen además, varios ejemplares con doble acuñación: el castillo sobre el león y, del otro lado, el león sobre el castillo.

13) Anverso: B – P

Reverso: sin siglas



x2

I) Ensayadores: Juan Álvarez Reynaltes (A) y Baltazar Ramos Leceta (monograma del primer período) RL 1586-1589

Tampoco se descarta la posibilidad de la existencia de cuartillos de los mencionados ensayadores.

J) Ensayadores: Juan de Ballesteros y familia (B) 1591-1602

En este período hay más evidencia de diferentes alternativas. Todas las monedas se caracterizan por su gráfica, las variedades de los castillos, la ubicación de las siglas y la “B” más grande que la “P”. Sería posible que algunas de estas variantes pertenezcan a Felipe III.

Anverso: El castillo se asemeja a una aplastada fortaleza. La sigla B es grande. La gráfica está compuesta por gotas alargadas. Se vislumbra parte del elipse de la corona.

Reverso: El león es rampante.

14) Anverso: B – P

Reverso: sin siglas



x2

cortesía de UBS subasta N° 70

Anverso: Similar al anterior

Reverso: El león es casi pasante, con la pata izquierda inferior insertada en una posición más elevada, dirigiéndose a la parte izquierda del escudo.

15) Anverso: B – P



Reverso: sin siglas



x2

cortesía de Ponterio & Associates Inc. subasta n°42

Anverso: El cuerpo del castillo está compuesto por cuatro barras verticales y dos horizontales, la solera y la base de las almenas. Las gráficas formadas por barras reducidas.

Reverso: La imagen del león está totalmente desdibujada.

16) Anverso: B – P



Reverso: sin siglas



x2

Anverso: El castillo corresponde al tipo “casona colonial” como en el dibujo de sus hermanas de mayor valor. La sigla “B” es más grande que la “P”. Las gráficas están hechas con barras reducidas.

Reverso: León pasante.

17) Anverso: B – P



Reverso: sin siglas



x2

Lógicamente pueden existir otras variantes de cuño en este segundo período.

Felipe III

K) Juan Ballesteros y flia. (B) y /o Baltasar Ramos Leceta (R segundo período)

No se sabe cuando inició la acuñación, ni se puede certificar el ensayador. Por su escasez la emisión tiene que haber sido muy efímera y limitada durante el primer período de Felipe III.

Creemos que las piezas que vamos a ilustrar han sido acuñadas por un ensayador distinto de todos aquellos ya mencionados, debido a la diferente concepción de la composición del reverso. Todo hace suponer que sea Baltasar Ramos Leceta.

Se conocen dos tipos de dibujos que describimos a continuación donde es imposible establecer el ensayador y su período de acuñación.

Primer tipo

Anverso: Castillo almenado y compacto con una puerta grande y dos ventanas reducidas. No figuran la siglas ni de la ceca ni del ensayador. Es particularmente importante que en la leyenda perimetral se nota un III romano que permite identificar al monarca. Esto da la seguridad de que se emitieron cuartillos también bajo Felipe III.

Reverso: Es donde se nota mayormente la diferencia pues el león, similar a aquellos dibujados en las monedas de mayor valor emitidas por Ramos Leceta (segundo período), no está dentro del escudo, dada la total ausencia del mismo, sino que se encuentra directamente rodeado por las perlas perimetrales internas de la moneda y la leyenda.

18) Anverso: sin siglas

Reverso: sin escudo y siglas



x2

cortesía de Ponterio & Associates Inc. subasta n° 42

Segundo Tipo

Las características generales son idénticas a la moneda del primer tipo, ilustrada anteriormente. Algunas diferencias se notan en el dibujo del castillo y del león.

Anverso: En el castillo las almenas son más pronunciadas y del mismo tamaño. La solera está interrumpida en la base de la puerta.

Reverso: El tamaño del león es netamente inferior con respecto a los del primer tipo y la posición tanto de la cabeza como de la cola es ligeramente distinta

19) Anverso: sin siglas



Reverso: sin escudo y siglas

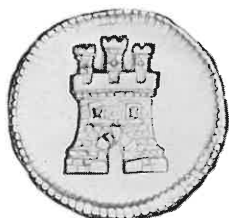


x2

Habr  que esperar casi dos siglos para que se reacuen cuartillos virreinales de plata en Sudam rica. Antes de que, en 1796, aparezca la emisi n masiva en todas las cecas virreinales (con un dibujo com n para todos excepto por la sigla de la Ceca) los primeros ejemplares son:

Primeros cuartillos redondos (fines del 1700)

1789 Potos 



x2

1790 Santiago



x2

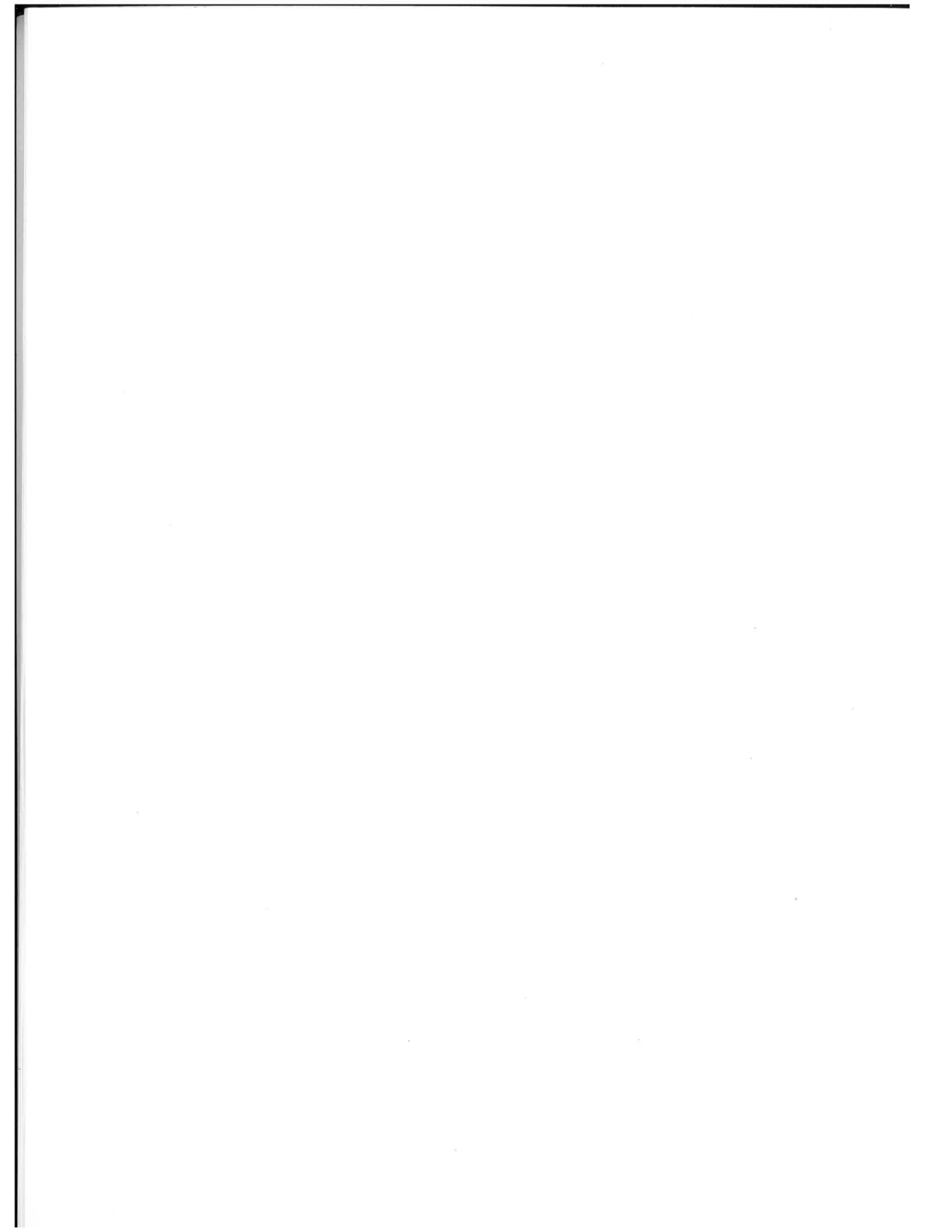
1792 Lima



x2

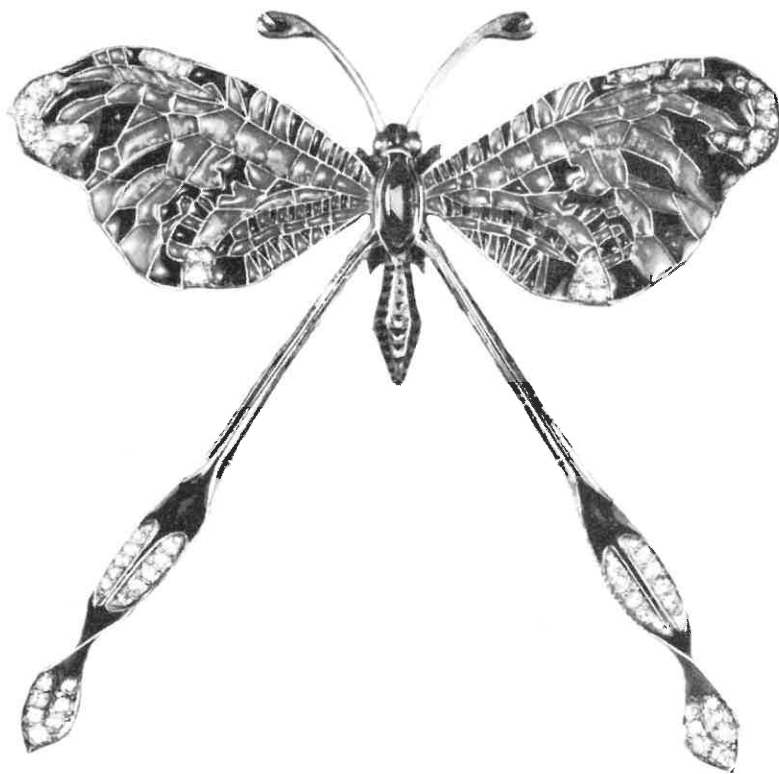
N. del A.1. Aquellas piezas de las que no se indica el origen pertenecen al monetario del autor.

N. del A.2 No tenemos noticias de cuartillos con la sobreimpresi n de la sigla C sobre una anterior.



Cobs of $\frac{1}{4}$ of real "cuartillo"
of Lima and Potosi

Translated by Alan Lüedeking



ENGLISH TRANSLATION

Since the year 500 A.D., as a result of the fall of the political, social and economic system of the western Roman Empire (the structure of the Eastern Roman Empire lasted several centuries longer), the Roman monetary system begin to lose validity.

Except for sporadic cases, we must await the emergence of the Carolingian empire to once again find an organized state provided with a universal system in the territory controlled by it, as well as a stable monetary system. The "*Diner*"

With the passage of time, the "*diner*" weakens, and little by little the new merchant society substitutes a new coinage for the old system, founded on the basic concept: "The nominal value of a coin should correspond to the value of the metal it contains." This new currency, whose weight, depending on its country of origin, varies between 3 and 4 grams, with a silver alloy fineness of approximately 900/1000, begins circulating in the cities of Italy, France, England, Spain, the urban centers of the Hanseatic League, and in the rest of Europe. The gold standard continues to exist, but is utilized only for large commercial transactions, being replaced by silver in everyday commerce.

With decrees known as the "*Pragmática de Medina del Campo*" the Catholic Kings of the Iberian peninsula codify, along with the gold standard, the silver coins of 1 Real (having a weight of 3.434 grams and a silver fineness of 900/1000), and its corresponding fractional divisions: The $\frac{1}{2}$ Real (1.717 grams) and the $\frac{1}{4}$ Real or "Cuartillo" (0.858 grams). There also exist minor billon coins, used only by the poorest strata of society for their everyday transactions, in denominations of 4, 2 and 1 Maravedíes and a Blanca.

Why is the little silver Real so important at the end of the 1400's and beginning of the 1500's? Its importance can be attributed to the high value of this metal in Europe, where the flood of silver from the Americas had not yet arrived. The new avalanche of silver, which spread all over the Old World, provokes tremors in the European economic structures and leads to a logical devaluation of the entire monetary system, obliging the creation of coins of higher denominations. Initially, these are raised to 2 Reales (with double the weight of the 1 Real) and then the 4 and 8 Reales (always doubling the weight of the immediately preceding lower denomination.)

In the new American territories exactly the same concept is applied as in the Motherland. Initially, the authority of the Real is respected, but by the second half of the 1500's coins of higher denomination enter vigorously into circulation. **The denomination most adversely affected by these changes is the $\frac{1}{4}$ Real, since the lowest denomination coin now became the $\frac{1}{2}$ Real.**

The first cuartillos to circulate in Latino America are:

From Spain to America

During the initial phase of these changes, Quarter Real coins minted in Seville and Burgos are shipped to the Americas to be used in Cuba and Centro America.



x2



Thereafter, with the “columns of Hercules” motif typical of the New World, ¼ Real coins are minted in Mexico and Lima. Today we know the types of these coins and their assayers.

Mexico

Assayers R, P, and G



x2



Lima

Assayer Alonso Rincón



x2



We do not have any evidences of cuartillos with Xinés Martínez initial.

VICEROYAL CUARTILLOS OF PHILIP II AND PHILIP III

With respect to the cuartillos coined with the Habsburgs’ shield of arms in Lima and Potosi under the reigns of Philip II and Philip III, there still remain some doubts among historians that have yet to be clarified. Their emission, very limited, begins under Philip II, and is interrupted during the first years of the reign of Philip III. Because of their diminutive size, many of these coins have been lost. Others have been underappreciated due to their low value, as occurred in Lima, where they were thrown into the Limay River as an auspicious omen.

LIMA'S MINT

Despite being very scarce, these cuartillos are actually the most abundant and all of them are minted under Philip II by the assayer Diego de la Torre.

A) Diego de la Torre 1575-1588

Obverse: Square-bodied castle with battlements flanked by a row of bricks. A central doorway without windows, and a front yard incorporated into the base of the castle. This drawing, constant over time, is placed within a shield, flanked in turn by the mintmark P (of Perú) or initial D (Diego de la Torre, with or without a small sphere above the D) or the distinctive star of Lima. All of this within a border of pearls and a legend identifying the king, interrupted by a crown that has the particularity of the stripped ellipse in its base (unique for Lima's mint) as crown's internal support protector.

The initials (as with the larger denomination coins minted in the same period by Diego de la Torre) are alternately placed either to the left or to the right of the shield, and sometimes above each other (not discounting the possibility of the occasional absence of some of them, or their placement below the shield) thereby creating a substantial number of varieties.

Reverse: The same parameters as the obverse, except that in place of the castle we find a lion, generally passant (occasionally raised further, to where it may be considered rampant.) On the reverse the initials also alternate in their positions, and sometimes they are absent entirely.

With the change in position of the initials and devices between obverse and reverse, Freeman Craig mentions the existence of 36 different varieties studied up to now, and alerts us to the possibility of additional combinations coming to light.

B) Assayer Xinés Martínez 1570-1572

We do not have any evidence of cuartillos with Xinés Martínez initial.

We reproduce here the photographs of just three coins, as it would be too lengthy to illustrate all the aforementioned varieties extant.

1) Obverse: P – Star



x2

Reverse: Without initials



2) Obverse: Without initials – Star



x2

Reverse: Without initials



3) Obverse: P – D



x2

Reverse: Star – P



POTOSI'S MINT

Philip II

The cuartillos of Potosi, scarcer than their Liman brethren can be differentiated from the latter even though they maintain the same general characteristics.

Those coined under Philip II display the same gamut of assayers and varieties that are found in the coins of larger denomination.

Like its relatives of greater value, it is interesting to note the possible existence of a primitive nucleus of coins commonly called the "Lima Type" which differentiate themselves from the rest of the later and massive production.

To this group belong the pieces with the initials R, M, B (unknown) and L. All have very similar design characteristics amongst themselves. The form of the castle is similar to the Sevillian design, and the lion is "rampant", always well delineated.

It would be difficult to determine if these coins are the result of higher-ranking orders or derive from a common practice during an initial first period of production. What is certain is that their shared features would not be repeated in later pieces.

Group of "Lima's Type"

C) Assayer: Alonso de Rincón (R) 1573-1576

Obverse: The castle is more similar in design to that of the types of Seville, with a compact body bordered by a row of bricks, a door and two small windows. What differentiates them, essentially, from the Liman cuartillo is that at the base of the castle there is a thick line representing the front yard slightly separated from the main structure of the building. Samples can be found with the P to the left and the R to the right (coin n° 4), or vice versa (coin n° 5). This assayer coins are those more common. It is possible that some of these pieces correspond to the ephemeral issues of La Plata.

Reverse: The lion is rampant but not so erect. No initials are present.

4) Obverse: R – P



x2

Reverse: Without initials



Similar coin with P on the left and R on right.

5) Obverse: P – R

Reverse: Without initials



x2



D) Assayer: Miguel García 1576-1577

We reproduce this attractive cuartillo that we believe is one of few existing now a days. Obviously, drawings are practically the same for both sides of Alonso de Rincon's coins, being its only difference the assayers initials.

6) Obverse: P – M

Reverse: Without initials



x2

Courtesy of Barry Stallard



There may exist pieces having initial M on the left and P on the right.

E) Assayer: Unknown B 1576-1578

Without certainty that this rare cuartillo belong to the assayer B unknown. This mainly because the drawing of the castle and the lion are extremely similar to the pieces of Alonso de Rincón and Manuel García.

7) Obverse: B – P

Reverse: Without initials



x2

Courtesy of Barry Stallard



We reproduce another cuartillo of assayer B with the initial P on the left and the B on the right.

8) Obverse: P – B



x2

Reverse: Without initials



F) Assayer: unknown L 1576-1578

In the last sale of UBS (Switzerland) No. 70 of March 21, 2007, there appears in Lot number 4 a cuartillo that has every evidence of possessing the initial L.

In their devices, the variations are slight with respect to the coins of Rincón, but evident.

Obverse: In the castle the difference is determined by the reduced size of the building, the absence of windows and the rows of bricks on the sides. The front yard is less pronounced.

Reverse: The lion, of larger size, is more erect and more compact.

9) Obverse: R – L



x2

Courtesy of UBS. Bid 70

Reverse: Without initials



G) Assayers: B (unknown) and L (unknown) 1576-1578

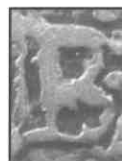
On this piece the double striking of the assayer's initial is evident. It is debatable whether it is an L over a B, or a B over an L. We could incline towards the latter choice, since the design of the obverse and reverse devices more closely resembles that of the piece with the initial L. This alternative can only be established through the discovery of irrefutable documentation.

With this piece, we close the cycle which regroups the series of coins called "Lima" type.

Obverse: The castle similar to the previous coin. The assayers' initial, with very large characters, clearly demonstrates a re-impression of one letter over another preexisting one.

Reverse: The lion is somewhat more robust but similar to that of assayer L.

10) Obverse: B – P



x2

Reverse: Without initials



Posterior Minting

H) Assayer: Juan de Ballesteros Narváez ("B" first period) 1578-1586

Obverse: Notably different from the preceding. The castle is reduced, almost rectangular, massive and isolated. One door and no windows (or, if they exist, are undetectable.) The battlements are separated from the body of the castle. The central tower is higher than those on either side almost forming an anchor. The front yard is nothing more than a line, unattached to the main body of the castle. This design is the most common from assayer B.

Reverse: Lion rampant, very erect.

11) Obverse: B – P



x2

Reverse: Without initials



It is difficult to determine the possible varieties extant during Ballesteros' first period. The devices remain constant, but, as in the coins of higher denominations, there may exist the possibility of slight differences at the end of this first period. We illustrate a piece where some alignments are different.

Obverse: Unaltered.

Reverse: The lower right leg of the lion is inserted in a more elevated position, aiming at the left side of the shield.

12) Obverse: B – P



x2

Reverse: Without initials



In this period there exist several additional examples that are double struck: the castle over the lion, and on the other side, the lion over the castle.

13) Obverse: B – P

Reverse: Without initials



x2



I) Assayers: Juan Álvarez Reynaltes (A) and Baltazar Ramos Leceta (monogram of the first period) RL 1586-1589

We do not discard the possibility of cuartillos of the mentioned assayers.

J) Assayer: Juan de Ballesteros and family (B) 1591-1602

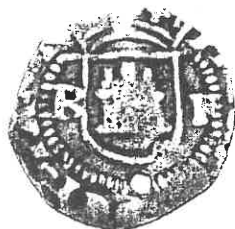
In this period there is more evidence of different alternatives. But all the coins are characterized by their border, the varieties in the castles, the placement of the initials and the 'B', always larger than the 'P'. It could be possible that some of these varieties belong to Phillip III.

Obverse: The castle resembles a squashed fortress. The initial B is large. The border is composed of elongated drops. Part of the crown's ellipse is visible.

Reverse: The lion is rampant

14) Obverse: B – P

Reverse: Without initials



x2



cortesía de UBS subasta N° 70

Obverse: Similar to the preceding.

Reverse: The lion is almost passant, with the left lower leg inserted in a more elevated position, aiming at the left side of the shield.

15) Obverse: B – P



Reverse: Without initials



x2

Courtesy of Ponterio & Associates Inc. Bid N. 42

Obverse: The body of the castle is composed of four vertical bars and two horizontal one for the base of the battlements and the other for the base of the front yard. The borders are made of small bars.

Reverse: The lion's image is completely blurry.

16) Obverse: B – P



Reverse: Without initials



x2

Obverse: The castle corresponds to the "colonial house" style, as in the devices of its larger denomination brethren. The initial 'B' is larger than the mintmark 'P'. The borders are made of small bars.

Reverse: Lion rampant. No initials exist.

17) Obverse: B – P



Reverse: Without initials



x2

Philip III

K) Assayers: Juan Ballesteros and family (B) and/or Baltasar Ramos Leceta (R second period)

It is unknown when minting began, and it is not possible to certify the assayer. Given its scarcity, the strike must have been very ephemeral and limited to the first period of Phillip III reign.

We believe that the following coins were stroked by a different assayer from those already mentioned, due to a different concept of the reverse' composition. It all leads to think that Baltasar Ramos Leceta is this assayer.

Two design types are known, which we describe following.

First Type

Obverse: Compact castle with battlements, a large door and two small windows. No assayers initials or mintmark appear. It is particularly significant that in the peripheral legend we observe a roman numeral III which permits identifying the monarch. This gives us the assurance that cuartillos were also issued under the reign of Philip III.

Reverse: It is on this side that we note the principal differences, since the lion, similar to those appearing on the coins of higher denominations struck under assayer Ramos Leceta (second period), is not within the shield, given the total absence of the latter; instead, it is directly surrounded by the internal peripheral pearls of the coin and the legend.

18) Obverse: Without initials

Reverse: Without shield or initials



x2



Courtesy of Ponterio & Associates Inc. Bid 42

Second Type

The characteristics are identical to that of the first type, illustrated previously. The differences can be noted in the design of the castle and the lion.

Obverse: On the castle the battlements are more pronounced and of the same size. The front yard is interrupted by the base of the door.

Reverse: The size of the lion is clearly smaller with respect to those of the first type, and the position of the head, as well as that of the tail, is slightly different.

19) Obverse: Without initials



x2

Reverse: Without shield or initials



We will have to wait nearly two centuries before colonial silver cuartillos are once again minted in South America.

Prior to the massive emission from all of the vice regal mints in 1796 (with a common design for all except for the mint mark), the first examples are:

First round cuartillos (end of the 1700's)

1789 Potosí



x2

1790 Santiago



x2

1792 Lima



x2

Author's Note1 The pieces whose origin is not mentioned belong to the author.

Author's Note2 We do not have any evidence of cuartillos with double printed initial C over a previous one.

Bibliografía – Bibliography

Ponterio & Associates Inc. auction n° 42_____ (USA)

UBS auction n° 70_____ (Switzerland)

Barry Stallard _____(USA)

Agradecimientos - Acknowledgments

Alan Lüedking _____(USA)

Héctor Carlos Janson _____(Argentina)

Paoletti, Emilio

Cuartillos Macuquinos de Lima y Potosí. © -1a ed. - Buenos Aires : el autor, 2007.
34 p. ; 27x21 cm.

ISBN 978-987-05-2990-3

1. Numismática. I. Título
CDD 737.223

Fecha de catalogación: 28/08/2007

Este libro se terminó de imprimir en el mes de agosto de 2007 en los talleres gráficos de Dot Com Impresores S. A., Carhué 2456, (1440) Buenos Aires, Argentina, constando la tirada de 100 ejemplares.

Queda hecho el depósito que establece la Ley 11.723

No se permite la reproducción parcial o total, el almacenamiento, el alquiler, la transmisión o la transformación de este libro, en cualquier forma o por cualquier medio, sea electrónico o mecánico, mediante fotocopias, digitalización u otros métodos, sin el permiso previo y escrito del editor. Su infracción está penada por las leyes 11.723 y 25.446.

Autor - Editor: Emilio Paoletti
1ª Edición, Buenos Aires, 2007.

