

VI b 12



12

UMETNOST U INDUSTRIJI

24 x 11

MUZEJ PRIMENJENE UMETNOSTI

UMETNOST  
U  
INDUSTRIJI

IZLOŽBA

1961. DECEMBAR JANUAR 1962.

UVODNI TEKST

Nadežda ANDREJEVIĆ-KUN

TEKST KATALOGA

Ružica GAJIĆ

Dr Verena HAN

Dr Bojana RADOJKOVIĆ

Dobriła STOJANOVIĆ

REDIGOVANJE KATALOGA

Mirjana JEVRIĆ

IZBOR EKSPONATA

Dragoslav STOJANOVIĆ-SIP

Kosta TRIFKOVIĆ

Arh. Dobriła i Slobodan VASILJEVIĆ

Stručno veće Muzeja

POSTAVKA IZLOŽBE

Arh. Dobriła i Slobodan VASILJEVIĆ

KORICE I GRAFIČKA OPREMA KATALOGA

Radomir PERICA

I  
NDUSTRIJSKO OBLIKOVANJE, KAO SINTEZA FUNKCIONALNOSTI, TEHNOLOŠKOG I PLASTIČNOG REŠENJA NASTAJANJA INDUSTRIJSKOG PROIZVODA, POSTALO JE NEOPHODNOST I ZAKONOMERNOST I ZA NAŠU INDUSTRIJU. NJEN DANAŠNJI POTENCIJAL I STANDARD NAŠEG POTROŠAČA PRERASLI SU NIVO NA KOME SU SE PODMIRIVALE SAMO OSNOVNE POTREBE SVAKODNEVNOG ŽIVOTA. NA SADAŠNJEM STEPENU DRUŠTVENOG RAZVOJA KOD NAS MENJA SE POLOŽAJ INDUSTRIJE, A ISTO TAKO I ODNOS IZMEĐU INDUSTRIJE I POTROŠAČA. ONA POSTAJE ODLUČUJUĆI I SVE AKTIVNIJI ČINILAC U STVARANJU I KORIŠĆENJU DRUŠTVENOG DOHOTKA, ALI U ISTO VREME PRINUĐENA JE DA SE BORI ZA PRESTIŽ I AFIRMACIJU KAKO NA DOMAĆEM, TAKO I NA INOSTRANOM TRŽIŠTU. POTROŠAČ SA SVOJE STRANE ISTIČE POTREBU ZA KVALITETNIM PROIZVODOM I U TOM PRAVCU POSTAVLJA INDUSTRIJI ODREĐENE ZAHTEVE. PLASTIČNO OBLIKOVANJE INDUSTRIJSKOG PROIZVODA, KAO NOVA LIKOVNA VREDNOST, PREDSTAVLJA VRLO KOMPLEKSAN PROCES I ZA ONE SREDINE KOJE IMAJU BOGATIJU INDUSTRIJSKU TRADICIJU OD NAŠE. ZATO JE NEOPRAVDANO DOMAĆE REZULTATE MERITI SAMO SA VRHUNSKIM DOSTIGNUĆIMA ONIH ZEMALJA, KOD KOJIH SE PROBLEM INDUSTRIJSKOG OBLI-

KOVANJA POSTAVLJA VEĆ NEKOLIKO DEZENIJA I NA ČIEM REŠAVANJU SU SE ANGAŽOVALI MNOGI ČINIOCI I VELIKA MATERIJALNA SREDSTVA.

PROBLEM OBLIKOVANJA U INDUSTRIJI KOD NAS TREBA POSMATRATI SA ŠIROKOG DRUŠTVENOG ASPEKTA. ZA NJEGOVO REŠAVANJE ANGAŽOVANE SU I AKTIVNO RADE I PRIVREDNE I STRUČNE LIKOVNE ORGANIZACIJE. SAVLAĐIVANJE SUBJEKTIVNIH I OBJEKTIVNIH PREPREKA U SAMOJ INDUSTRIJI, KAO I VASPITANJE I IZGRADIVANJE UKUSA ŠIROKIH MASA POTROŠAČA — ZAHTEVA DUŽI PERIOD VREMENA. U SVEUKUPNE NAPORE DA SE UBRZA I POMOGNE PROCES IZGRADIVANJA INDUSTRIJSKOG OBLIKOVANJA UKLJUČUJE SE I OVA IZLOŽBA »UMETNOST U INDUSTRIJI«.

MUZEJ PRIMENJENE UMETNOSTI, PO SVOJOJ KONCEPCIJI I PO SVOJIM ZADACIMA, NALAZI SE U SKLOPU ONIH ČINILACA KOJI SE NA PLANU SVOJE DRUŠTVENE DELATNOSTI SUSREĆU SA PROBLEMIMA OBLIKOVANJA U INDUSTRIJI. IZLOŽBOM »UMETNOST U INDUSTRIJI« MUZEJ PRVI PUT ISTUPA KAO AKTIVNI PROPAGATOR SAVREMENIH DOSTIGNUĆA U OBLASTI INDUSTRIJSKOG OBLIKOVANJA. IDEJA OVE IZLOŽBE JE DA SE ISTAKNU ONI PROIZVODI NAŠE INDUSTRIJE KOJI PRED-

STAVLJAJU IZVESTAN REZULTAT U REŠAVANJU ODNOSA FUNKCIONALNOSTI, TEHNOLOŠKOG PROCESA I ESTETSKOG OBLIKOVANJA I DA SE UKAŽE NA PREDNOST ONIH PROIZVODA NA KOJIMA SU SARADIVALI PROIZVOĐAČI I UMETNIK-PROJEKTANT.

MUZEJ JE PRISTUPIO ORGANIZOVANJU OVE IZLOŽBE, JER, OBJEKTIVNO, NAŠA INDUSTRIJA JE DALA PROIZVODE KOJI MOGU DA IZDRŽE STROŽIJI STRUČNI I LIKOVNI KRITERIJUM DA BI SE KAO EKSPONATI POJAVILI NA JEDNOJ MUZEJSKOJ IZLOŽBI I DA SE ŠTAVIŠE UVRSTE U INVENTAR SPOMENIČKIH VREDNOSTI KOJE PRIKUPLJAJU I ČUVAJU MUZEJSKE USTANOVE. ALI ZBOG PREPREKA SUBJEKTIVNOG KARAKTERA, ODNOSNO NESHVATANJA ZNAČAJA AKCIJE KOJU JE PREDUZELA USTANOVA KAO ŠTO JE MUZEJ, IZLOŽBA JE SVEDENA NA MALI BROJ EKSPONATA I NE ODRAŽAVA PRAVO STANJE U OBLASTI INDUSTRIJSKOG OBLIKOVANJA KOD NAS. OVOM IZLOŽBOM MUZEJ JE OTVORIO NOVE PUTEVE ZA SVOJA ISPITIVANJA KOJA TREĆA DA UZ SISTEMATSKI I UPORAN RAD DONESU I ODGOVARAJUĆE REZULTATE. » UMETNOST U INDUSTRIJI « JE PRVA IZLOŽBA OVAKVOG KARAKTERA U PROGRAMU RADA MUZEJA NA PLANU NJEGOVE KULTURNE, PROSVETNE I NAUČNE DELATNOSTI.

## DRVNA INDUSTRIJA

### DRVNA INDUSTRIJA — VRBOVSKO

Osnovana 1950. godine.

#### 1. STOLICA

Tip A-223; neparena bukovina crno obojena, tapacirana zelenim polivinilom.

Proizvod 1961.

Vis. 82 cm

Vis. sedišta 44 cm

Vel. sedišta 39 × 40 cm

### »KRIVAJA«, ŠUMSKO INDUSTRIJSKO PREDUZEĆE — ZAVIDOVIĆI

#### 2. STO

Tip »skandinavski«; od bukovog drveta, sa rešetkastom pločom i šest nogu.

Proizvod 1961.

Vis. 40 cm

Duž. 153 cm

Šir. 46 cm

#### 3. STOČIĆ

Tip ST-2; od bukovog drveta, sa četiri oble, ukošene noge.

Proizvod 1961.

Vis. 40 cm

Duž. 92 cm

Šir. 38 cm

#### 4. VEŠALICA

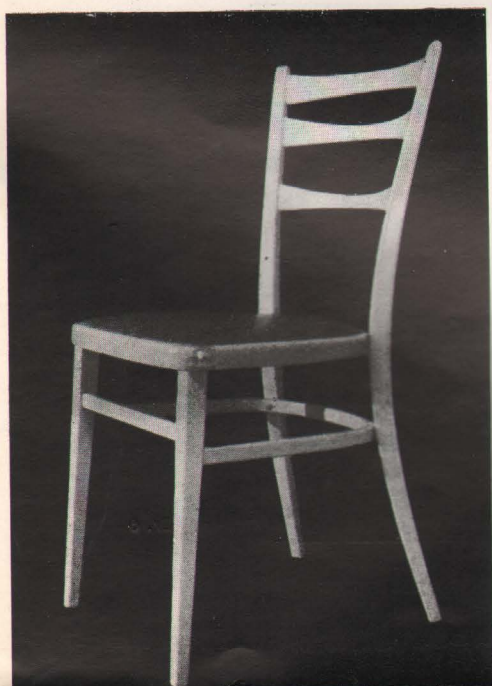
Tip »Univerzal«; od bukovog drveta, u obliku lestava sa dve rešetkaste pregrade i vešalicom.

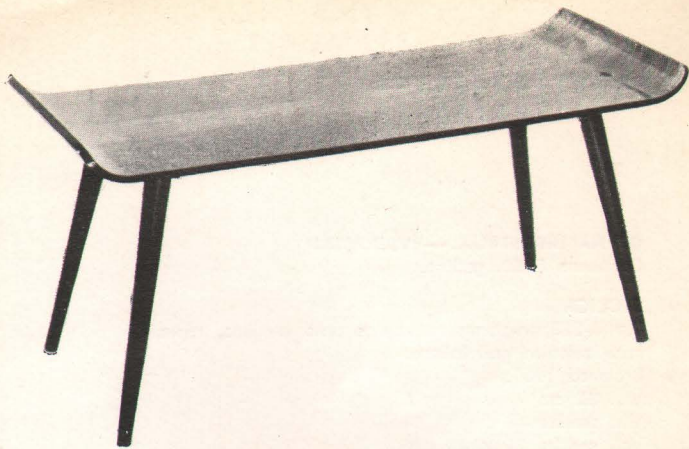
Proizvod 1961.

Vis. 90 cm

Šir. 46 cm

KAT. Br. 1





KAT. Br. 3

**»STOL«, TOVARNA POGNJENOG POHIŠTVA —  
KAMNIK  
Osnovana 1904. godine.**

5. STOLICA  
Tip 1401; konstrukcija od bukovog drveta, sedište i naslon od bukove šperploče.  
Proizvod 1954.  
Vis. 70 cm  
Vis. sedišta 43 cm  
Vel. sedišta 38 × 38 cm  
Projektovao arh. Niko Kralj, Ljubljana.
6. STOLICA  
Tip 1402; konstrukcija od bukovog drveta, sedište od bukove šperploče.  
Proizvod 1954.  
Vis. 44 cm  
Vel. sedišta 38 × 38 cm  
Projektovao arh. Niko Kralj, Ljubljana.



KAT. Br. 6



7. STOLICA

Tip »Rex«; konstrukcija od bukovog drveta, sedište i naslon od bukove šperploče.

Proizvod 1955.

Vis. 74 cm

Vis. sedišta 37 cm

Vel. sedišta 46 × 40 cm

Projektovao arh. Niko Kralj, Ljubljana.

8. STOLICA

Tip 1601 F; konstrukcija od metala, naslon od bukovog drveta, sedište od bukove šperploče.

Proizvod 1958.

Vis. 79 cm

Vis. sedišta 43 cm

Vel. sedišta 40 × 41 cm

Projektovao arh. Niko Kralj, Ljubljana.

9. STO

Konstrukcija od aluminija, ploča od bukovog drveta, pokrivena ultrapasom.

Proizvod 1961.

Vis. 73 cm

Vel. ploče 79 × 79 cm

**»VELEBIT«, KOMBINAT — RIJEKA**

**Osnovan 1955. godine.**

10. STOLICA

Tip »Seka«; od bukovog drveta, crno obojenog, naslon i sedište pleteni celofan-uzicom.

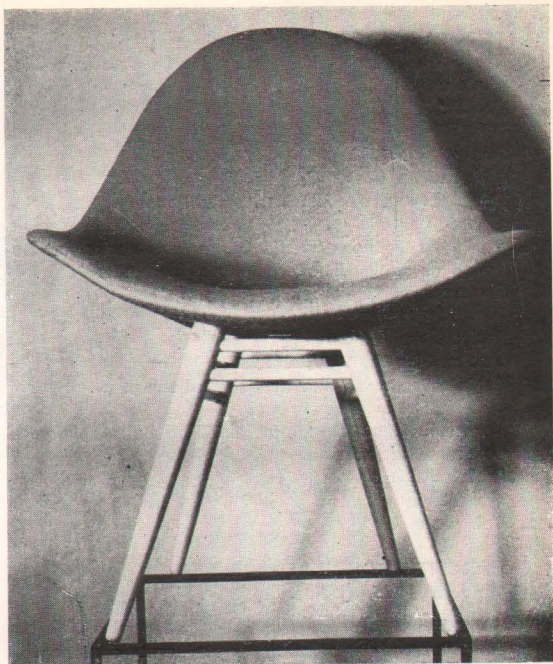
Proizvod 1960.

Vis. 76 cm

Vis. sedišta 40 cm

Vel. sedišta 39 × 46 cm





KAT. Br. 11

**ZAVOD PRIMENJENIH UMETNOSTI NR SRBIJE  
— BEOGRAD**

**Osnovan 1949. godine.**

**11. STOLICA**

Tip »Sultanija«; od bukove šperploče, presvučena crvenom čojom.

Proizvod 1961.

Vis. 75 cm

Vel. sedišta 47 × 58 cm

Projektovana u ateljeu Zavoda.

**ELEKTROINDUSTRIJA**

**»ELEKTROSRBIJA«, POGON »ELIP«  
ZA PROIZVODNJU ELEKTROMATERIJALA —  
NOVI BEOGRAD**

**Osnovan 1950. godine.**

**12. MLIN ZA KAFU**

Cilindričnog oblika, sastavljen iz tri dela: donjeg jasnocrvene boje, srednjeg žute boje i poklopca. Dva dela izvučena iz dva komada lima, emajlirana crveno i žuto. Poklopac od plastične mase.

Proizvod 1961.

Vis. 18 cm

Prečn. 7,5 cm

Projektovan u projektantskom birou pogona.

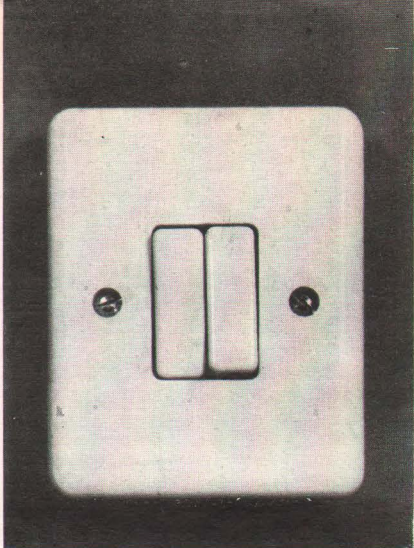
13. ELEKTRIČNI REŠO SA JEDNIM GREJNIM TELOM  
 Tip 744 — po licenci Siemens; pravougaonog oblika.  
 Telo rešoa izvučeno iz jednog komada lima, belo  
 emajliranog.  
 Proizvod 1961.  
 Duž. 28 cm  
 Šir. 25 cm  
 Vis. 10,5 cm  
 Prečn. grejnog tela 18 cm
14. ELEKTRIČNI REŠO SA DVA GREJNA TELA  
 Tip 740 — po licenci Siemens; pravougaonog oblika,  
 sa poklopcem. Telo rešoa izvučeno iz jednog komada  
 lima, belo emajliranog. Grejna tela sa hromiranim  
 zaštitnim prstenovima.  
 Proizvod 1961.  
 Šir. 54 cm  
 Duž. 33 cm  
 Vis. 10 cm  
 Prečn. grejnih tela 14,5 cm i 18 cm



KAT. Br. 12

**»ELMA«, TOVARNA ELEKTROMATERIJALA —  
 ČERNUČE KOD LJUBLJANE  
 Osnovana 1948. godine.**

15. PREKIDAČ  
 ART. 301; od belog, presovanog bakelita.  
 Proizvod 1961.  
 Vel. 8,5 × 7 cm  
 Vis. 2,5 cm  
 Iz zbirke Muzeja primenjene umetnosti, Beograd.  
 Inv. br. 4110.



KAT. Br. 16

16. SERIJSKI PREKIDAČ  
ART. 148—147; od belog, presovanog bakelita.  
Proizvod 1961.  
Vel.  $8,5 \times 7$  cm  
Vis. 2,5 cm  
Iz zbirke Muzeja primenjene umetnosti, Beograd.  
Inv. br. 4111.
17. UTIKAČ  
ART. 266, »Šuko«; od belog, presovanog bakelita.  
Proizvod 1961.  
Prečn. 4 cm  
Vis. 5 cm  
Iz zbirke Muzeja primenjene umetnosti, Beograd.  
Inv. br. 4112.
18. PRIKLJUČNICA  
ART. 166—169; od belog, presovanog bakelita.  
Proizvod 1961.  
Vel.  $9 \times 7$  cm  
Vis. 2,5 cm  
Iz zbirke Muzeja primenjene umetnosti, Beograd.  
Inv. br. 4113.

**»GORAN«, TVORNICA PEĆI, ŠTEDNJAKA I  
TERMOAPARATA — ZAGREB  
Osnovana 1946. godine.**

19. MAŠINA ZA PRANJE RUBLJA  
Po licenci AEG; od dekapiranog lima, belo emajli-  
ranog. Ručica hromirana.  
Proizvod 1961.  
Vis. 82 cm  
Duž. 43 cm  
Šir. 43 cm
20. ELEKTRIČNI ŠTEDNJAK  
Tip »Rekord« — po licenci AEG; od dekapiranog  
lima, belo emajliranog, sa poklopcem od istog mate-  
rijala. Grejna tela sa hromiranim zaštitnim prste-  
novima.  
Proizvod 1961.  
Vis. 82 cm  
Duž. 58 cm  
Šir. 48 cm

**»ISKRA«, INDUSTRIJA ZA ELEKTROMECHANIKU,  
TELEKOMUNIKACIJE, ELEKTRONIKU I AUTOMATIKU  
— KRANJ**

Osnovana 1946. godine.

21. TELEFONSKI APARAT

Tip ATA—12; od plastične mase, crne boje, sa belim brojkama. Slušalica blago kanelirana.

Proizvod 1961.

Vis. 13 cm

Duž. 16 cm

Šir. 15 cm

Projektovao Davorin Savnik, Kranj.

KAT. Br. 20



22. TELEFONSKI APARAT

Tip ATA—11; od plastične mase, bele boje, sa brojčanikom bakarne boje i belim brojkama. Slušalica blago kanelirana.

Proizvod 1961.

Vis. 13 cm

Duž. 16 cm

Šir. 15 cm

Projektovao Davorin Savnik, Kranj.



KAT. Br. 22

23. TELEFONSKI APARAT  
Tip ATA—11; od plastične mase, svetlozelene boje, sa tamnije zelenim brojčanikom i belim brojkama. Slušalica blago kanelirana.  
Proizvod 1961.  
Vis. 13 cm  
Duž. 16 cm  
Šir. 15 cm  
Projektovao Davorin Savnik, Kranj.
24. PANO  
Tablice »Iskrinih« proizvoda
25. ZVUČNI KINO-PROJEKTOR ZA 35-mm FILM I STARI MODEL  
Fotografija
26. ZVUČNI KINO-PROJEKTOR KO—7 ZA 16-mm FILM I STARI MODEL  
Fotografija
27. ISKRA HI-FI POJAČALO  
Fotografija
- »KONTAKT«, TVORNICA ELEKTROMATERIJALA — ZAGREB**  
**Osnovana 1947. godine.**
28. PRIKLJUČNICA  
Okrugla, od belog, presovanog bakelita.  
Proizvod 1961.  
Prečn. 8 cm  
Vis. 3 cm  
Iz zbirke Muzeja primenjene umetnosti, Beograd.  
Inv. br. 4114.

#### **INDUSTRIJA KERAMIKE, PORCELANA I STAKLA**

**»BORIS KIDRIČ«, STEKLARNA — ROGAŠKA SLATINA**  
**Osnovana 1952. godine.**

29. ČAŠA ZA PIVO  
Kristal; od sredine prema dnu brušena i postepeno se sužava. Dno oktogonalno.  
Proizvod 1960.  
Vis. 14,3 cm  
Prečn. 8 cm i 5 cm

30. ČAŠA ZA VINO

Kristal; dekorisana brušenim frizom u visini od 2 cm. Dno takode brušeno.

Proizvod 1960.

Vis. 8 cm

Prečn. 5,6 cm i 4,5 cm



KAT. Br. 31

**FABRIKA PORCELANA — ZAJEČAR**

Osnovana 1950. godine.

31. SERVIZ ZA BELU KAFU

Dva ibrika, šest šolja sa tanjirićima i doza za šećer; porcelan; osnova bela, na rubu friz zelene boje ovičen pozlatom.

Proizvod 1959.

Ibrik za mleko:

Vis. 16 cm

Prečn. dna 7,5 cm

Ibrik za kafu:

Vis. 12 cm

Prečn. 8,8 cm i 5 cm

Doza:

Vis. 7 cm

Prečn. 10,5 cm i 6,5 cm

KAT. Br. 33





KAT. Br. 44

Šolja:

Vis. 4,5 cm

Prečn. 4,5 cm i 9 cm

Tanjirić:

Prečn. 14,7 cm i 10,7 cm

Vis. 1,5 cm

Projektovao Jako Letang, Zaječar.

**FABRIKA ZA STAKLO I STAKLENA VOLNA — SKOPJE**  
**Osnovana 1951. godine.**

32. SERVICIJ ZA LIKER

Boca i šest čaša stolovača; mlečnobelo staklo; boca bikoničnog oblika, sa kupastim zatvaračem.

Proizvod 1960.

Boca:

Vis. 32 cm

Prečn. 4,3 cm i 6,4 cm

Čaše:

Vis. 9,3 cm

Prečn. 3,7 cm i 3,8 cm

Projektovao Tone Andrejevski, Skopje.

Iz zbirke Muzeja primenjene umetnosti, Beograd.

Inv. br. 4122/7.

33. ČINIJA

Nebrušeni kristal, zelene boje; okrugla, prema dnu sužena.

Proizvod 1961.

Prečn. 29 cm i 4 cm

Vis. 8 cm

Iz zbirke Muzeja primenjene umetnosti, Beograd.

Inv. br. 4123.

34. BOCA

Staklo; u sredini ugnuta, ljubičaste boje, prskani lister, zatvarač kupastog oblika.

Proizvod 1960.

Vis. 26 cm

Prečn. 10 cm

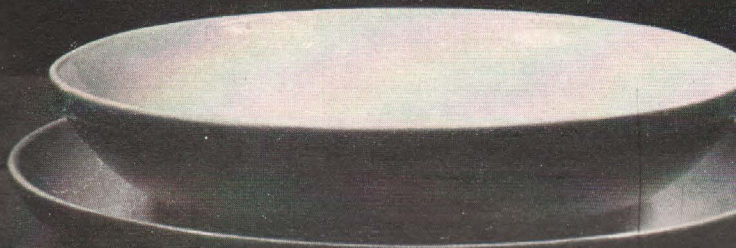
Projektovao Tone Andrejevski, Skopje.

Iz zbirke Muzeja primenjene umetnosti, Beograd.

Inv. br. 4124.



35. ČAŠA ZA PIVO  
 Dva komada; staklo; prema dnu sužena, okrugla stopa. Boja ljubičasta, prskani lister.  
 Proizvod 1959.  
 Vis. 14,6 cm  
 Prečn. 8 cm  
 Projektovao Nebojša Mitrić, Beograd.  
 Iz zbirke Muzeja primenjene umetnosti, Beograd.  
 Inv. br. 4125/2.
36. ČAŠA ZA VINO  
 Dva komada; staklo; kupastog oblika, prskana ljubičastim listerom, noga i stopa — bezbojno staklo.  
 Proizvod 1959.  
 Vis. 16 cm  
 Prečn. 6,3 cm i 6 cm  
 Projektovao Nebojša Mitrić, Beograd.  
 Iz zbirke Muzeja primenjene umetnosti, Beograd.  
 Inv. br. 4126/2.



KAT. Br. 50

37. ČAŠA ZA VODU  
 Dva komada; staklo, prskani lister, ljubičaste boje.  
 Proizvod 1959.  
 Vis. 11 cm  
 Prečn. 7,3 cm i 4 cm  
 Projektovao Nebojša Mitrić, Beograd.  
 Iz zbirke Muzeja primenjene umetnosti, Beograd.  
 Inv. br. 4127/2.

**INDUSTRIJSKA STEKLARSKA ŠOLA — ROGAŠKA SLATINA**

38. BOKAL  
 Staklo; širokog otvora, od vrata prema dnu postepeno se širi.  
 Proizvod 1960.  
 Vis. 28 cm  
 Prečn. 11,5 cm i 11 cm  
 Projektovao Raul Goldoni, Zagreb.

39. ČAŠA  
Dva komada, staklo, cilindričnog oblika  
Proizvod 1960.  
a) Vis. 9,5 cm  
Prečn. 7,2 cm i 6,8 cm  
b) Vis. 8 cm  
Prečn. 6,8 cm i 6,5 cm  
Projektovao Raul Goldoni, Zagreb.
40. ČINIJA  
Nebrušeni kristal; kupastog oblika.  
Vis. 8 cm  
Proizvod 1961.  
Prečn. 13 cm i 4 cm  
Projektovao Raul Goldoni, Zagreb .

**»JUGOKERAMIKA«, TVORNICA PORCULANSKIH I  
KERAMIČKIH PROIZVODA — ZAPREŠIĆ  
Osnovana 1953. godine.**

41. SERVIC  
Plitka činija i 6 tanjirića; porcelan; oblika nepravilnog trougla, unutrašnja strana zelenkastoplava, spoljašnja bela, ivica bela, glazirano.  
Proizvod 1961.  
Činija:  
Prečn. 22 cm i 11 cm  
Vis. 4,5 cm  
Tanjirić:  
Prečn. 16,5 cm i 9 cm  
Vis. 3 cm  
Projektovala Jelena Antolčić, Zaprešić
42. SERVIC ZA VOĆE  
Činija i šest tanjirića; keramika; nepravilnog oblika, unutrašnja strana glazirana mat, spoljašnja bela. Boje: oker, seladonplava, sivoplava, siva i ružičasta.  
Proizvod 1961.  
Činija:  
Prečn. 22 cm i 11,5 cm  
Vis. 5 cm  
Tanjirić:  
Prečn. 12 cm i 6 cm  
Vis. 3,8 cm  
Projektovao Ivica Čuhač, Zaprešić.
43. DEO SERVIZA  
Tip »Triennale« (trijenale); plitka činija i tri tanjira porcelan. Boje: sivkastobela, rub oivičen crveno.  
Proizvod 1961.  
Činija:  
Prečn. 20 cm i 12,6 cm  
Vis. 4 cm  
Tanjir:  
a) Prečn. 23,5 cm i 14,5 cm  
Vis. 3 cm  
b) Prečn. 19 cm i 11 cm  
Vis. 2,8  
c) Prečn. 16,5 cm i 9,5 cm  
Vis. 3 cm  
Projektovala Marta Šribar, Zagreb.
44. DEO SERVIZA ZA CRNU KAFU  
Tip »Brazil«; ibrik, doza za šećer i šolja sa tanjirićem; porcelan. Osnova bela, dekorisana uzdužnim linijama sive i plave boje.  
Proizvod 1961.  
Ibrik:  
Vis. 14 cm  
Prečn. 5 cm i 8,6 cm

Doza:

Vis. 7 cm

Prečn. 18,5 cm i 5,2 cm

Šolja:

Vis. 4 cm

Prečn. 7 cm i 3,3 cm

Tanjirić:

Prečn. 9,7 cm i 6 cm

Vis. 1,8 cm

Projektovala Dragica Perhač, Zaprešić

45. VAZA

ART. 2—833; keramika, glazirana; cilindričnog oblika, unutrašnja strana bela, spoljašnja seladon-plava.

Proizvod 1961.

Vis. 19,5 cm

Prečn. 5,8 cm

Projektovala Marta Šribar, Zagreb.

46. VAZA

Tip »Đurdica«; keramika; sa konkavnim otvorom, prema dnu sužena, unutrašnja strana belo glazirana, spoljašnja crna, mat.

Proizvod 1960.

Vis. 8 cm

Prečn. 9 cm i 4 cm

Projektovala Marta Šribar, Zagreb.

KAT. Br. 52



47. VAZA

Tip »Trokut«; keramika; trouglasta, unutrašnja strana belo glazirana, spoljašnja zelenkastosmeda.

Proizvod 1960.

Vis. 7 cm

Prečn. 15,5 cm i 5,5 cm

Projektovala Jelena Antolčić, Zaprešić.

**KERAMIČKA INDUSTRIJA LIBOJE — CELJE**

**Osnovana 1815. godine.**

48. SERVIC ZA CRNU KAFU

Poslužavnik i šest šolja; keramika. Šolje bez drške, unutrašnja strana bela, spoljašnja obojena. Boje: svetlozelena, siva i tamni oker. Poslužavnik pravougaonog oblika, s unutrašnje strane pastelnožut. Tehnika lister.

Proizvod 1960.

Šolje:

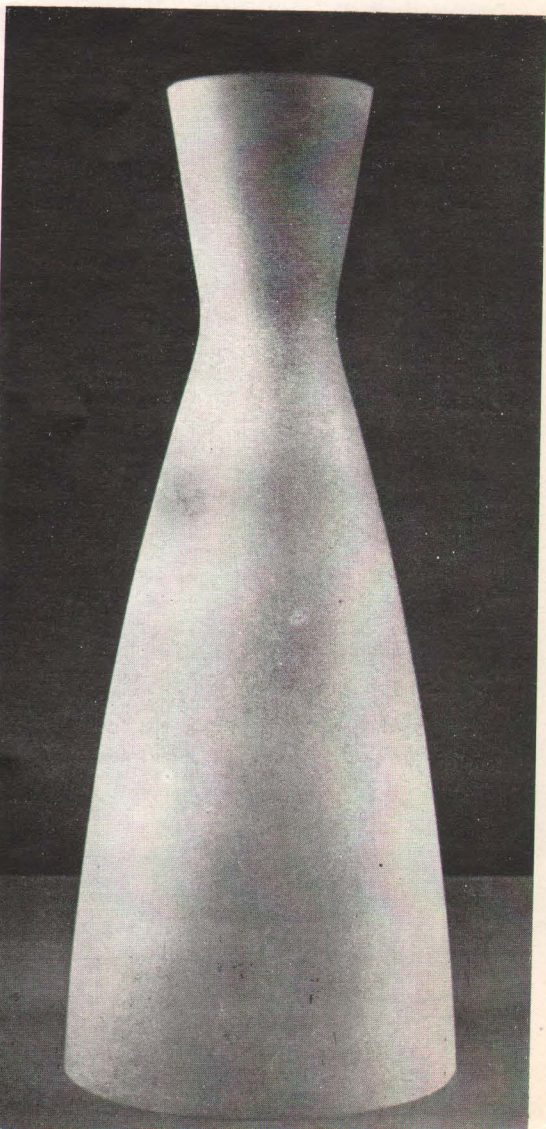
Vis. 3 cm

Prečn. 7 cm i 3,3 cm

Poslužavnik:

Vel. 29,5 × 18 cm

KAT. Br. 61



49. DEO SERVIZA

ART. 1403/1, 2, 3, 4; četiri okrugle činije, (a, b, c, d) raznih dimenzija i boja; keramika, glazirana; unutrašnja strana bela, spoljašnja obojena. Boje: pastelnožuta, plava, tirkiznoplava i sivoplava. Proizvod 1961.

a) Prečn. 23,5 cm i 11,5 cm

Vis. 8,6 cm

b) Prečn. 19,5 cm i 9,5 cm

Vis. 7,5 cm

c) Prečn. 16,5 cm i 8 cm

Vis. 6,5 cm

d) Prečn. 8 cm i 6,5 cm

Vis. 6,8 cm

Projektovao Rudi Šloser, Maribor.

50. DEO SERVIZA

ART. 2562/1; plitka činija i tanjir; keramika, glazirana. Unutrašnja strana bela, spoljašnja obojena. Činija svetlozelena, tanjir kobaltnoplav. Proizvod 1961.

Činija:

Prečn. 21,8 cm i 12,7 cm

Vis. 4,5 cm

Tanjir:

Prečn. 24,8 cm i 15 cm

Vis. 2,8 cm

Projektovala Janja Lap, Maribor.

**SRPSKA FABRIKA STAKLA — PARAĆIN**

**Osnovana 1907. godine.**

51. SERVIC ZA KOMPOT

Jedna veća i šest manjih činija kalotastog oblika, staklo. Veća činija ima tri povijene noge, a manje klinaste.

Proizvod 1961.

a) Prečn. 22 cm

Vis. 6,9 cm

b) Prečn. 14,7 cm

Vis. 6,9 cm

Projektovao Veselko Zorić, Beograd.

52. DEO SERVIZA

Boca i dve čaše; staklo. Boca kupastog oblika, boje dima; čaše iste boje.

Proizvod 1961.

Boca:

Vis. 30 cm

Prečn. 3,9 cm i 8,6 cm

Čaše:

Vis. 14 cm

Prečn. 5 cm i 5,6 cm

53. ČAŠA

Tip »stolovača«; dva komada; staklo zelene boje, tehnika lister.

Proizvod 1961.

Vis. 11,8 cm

Prečn. 6 cm i 6,5 cm

54. ČAŠA

\* Tip »stolovača«, dva komada; bezbojno staklo, prskano listerom.

Proizvod 1961.

Vis. 11,6 cm

Preč. 6 cm i 6,5 cm

55. ČAŠA ZA VERMUT  
 Tip »stolovača«, dva komada; staklo, tehnika lister, hemisferičnog oblika, imaju okrugle nožice i stopu.  
 Proizvod 1961.  
 Vis. 10 cm  
 Prečn. 8,8 cm i 8,7 cm  
 Projektovao Veselko Zorić, Beograd.
56. ČAŠA ZA KONJAK  
 Tip »stolovača«; staklo, tehnika lister, bokasta, na kratkoj nožici sa okruglom stopom, boje žućkaste.  
 Proizvod 1961.  
 Vis. 10 cm  
 Prečn. 8,8 cm  
 Projektovao Veselko Zorić, Beograd.
57. ČAŠA ZA KONJAK  
 Tip »stolovača«; staklo; u obliku zvona, ima okruglu nožicu i stopu. Boja svetlozelena.  
 Proizvod 1961.  
 Vis. 12 cm  
 Prečn. 4,3 cm  
 Projektovao Veselko Zorić, Beograd.
58. ČAŠA ZA LIKER  
 Tip »stolovača«; staklo; u obliku zvona sa okruglom nožicom i stopom, svetlozelene boje.  
 Proizvod 1961.  
 Vis. 12 cm  
 Prečn. 4,5 cm  
 Projektovao Veselko Zorić, Beograd.

**STEKLARNA — HRASTNIK**  
**Osnovana 1860. godine.**

59. ABAŽUR  
 Kruškastog oblika, mlečnobelo staklo.  
 Proizvod 1960.  
 Vis. 28,7 cm  
 Prečn. 10 cm  
 Iz zbirke Muzeja primenjene umetnosti, Beograd.  
 Inv. br. 4128.
60. ABAŽUR  
 Oblika spljoštene kugle, na sredini — cilindrična cev, mlečnobelo staklo.  
 Proizvod 1961.  
 Vis. 27,7 cm  
 Prečn. 11,5 cm  
 Iz zbirke Muzeja primenjene umetnosti, Beograd.  
 Inv. br. 4129.
61. ABAŽUR  
 Bikoničnog oblika, mlečnobelo staklo.  
 Proizvod 1960.  
 Vis. 29,5 cm  
 Prečn. 11,8 cm  
 Iz zbirke Muzeja primenjene umetnosti, Beograd.  
 Inv. br. 4130.



KAT. Br. 64

**»KOŠTANA«, FABRIKA OBUĆE — VRANJE**  
**Osnovana 1960. godine.**

62. CIPELE  
ART. 9915—4—94—4603; ženske, sportske. Vrh zasečen, prednji deo ukrašen grubljim prošivanjem i posuvraćenom trakom sa metalnim rozetama. Koža, svetlosmeđa, presovana. Potpetica poluvisoka.  
Proizvod 1961.  
Vel. 4
63. CIPELE  
ART. 7616—4—95—4898; ženske cipele, ukras kajiš sa metalnom kopčom. Krupno zumbane na kapici i kajišu. Koža tamnosmeđi boks. Potpetica visoka.  
Proizvod 1961.  
Vel. 4,5
64. CIPELE  
ART. 5656—64309; ženske, ukras kajiš sa metalnom kopčom. Vrh zasečen, krupno zumbane na kajišu, dužinom otvora i na prednjem delu. Koža crni boks. Potpetica poluvisoka.  
Proizvod 1961.  
Vel. 4

**»ORO«, FABRIKA OBUĆE — CETINJE**  
**Osnovana 1959. godine.**

65. CIPELE  
ART. 3605—44219; ženske, sportske. Vrh zasečen i podignut. Ukras grubo prošivanje na prednjem delu i kožna kopča. Koža tamnosmeđi boks. Potpetica niža, šira.  
Proizvod 1961.  
Vel. 4



KAT. Br. 66

**»TOD«, TVORNICA OBUĆE — DERVENTA  
Osnovana 1946. godine.**

66. CIPELE  
ART. 4073; ženske, vrh zasečen. Ukras uži kajiš sa kopčom. Zumbana oko otvora i na kapici. Koža tamnosmeđi boks. Potpetica visoka.  
Proizvod 1961.  
Vel. 3  
Iz zbirke Muzeja primenjene umetnosti, Beograd.  
Inv. br. 4121.

**METALOPRERADIVAČKA INDUSTRIJA**

**»BAGAT«, TVORNICA ŠIVAČIH STROJEVA I  
PRECIZNE ELEKTROMECHANIKE — ZADAR  
Osnovana 1950. godine.**

67. ŠIVAČA MAŠINA  
Tip »Jadranka«; od metala, obojenog sivo i zeleno, sa profilisanim postoljem, sa zaklopcem,  
Proizvod 1961.  
Duž. 50 cm  
Šir. 19 cm  
Vis. 24 cm



68. ŠIVAČA MAŠINA

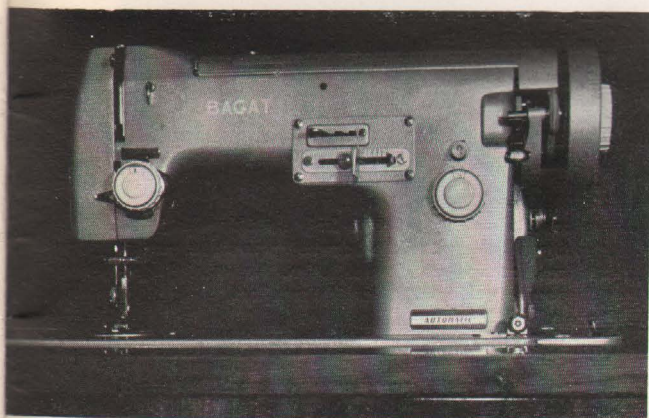
Tip »Cik-cak automatic«; od metala, sa kutijom od furniranog drveta. Boje: siva i mrka.

Proizvod 1961.

Vis. 80 cm

Šir. 43 cm

Duž. 53,5 cm



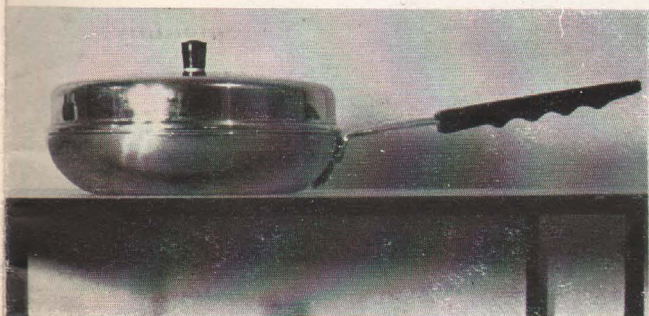
KAT. Br. 68

**»PRETIS«, PREDUZEĆE »TITO« — SARAJEVO**  
Osnovano 1957. godine.

69. TAVA

Tip »Alfa«; od čistog aluminijuma, sa pojačanim debljim dnom na kome su ravnomerna udubljenja. Drška od crnog bakelita. Poklopac sa drškom od bakelita.

KAT. Br. 69



Proizvod 1960.  
Prečn. 20,5 cm i 14,5 cm  
Vis. 4 cm (bez poklopca) i 7,5 cm (sa poklopcem)  
Iz zbirke Muzeja primenjene umetnosti, Beograd.  
Inv. br. 4109.

**»TOPS«, TOVARNA PISALNIH STROJEV —  
LJUBLJANA**

**Osnovana 1952. godine.**

70. PISAČA MAŠINA  
Tip standard »Tops S-3«; od metala bojenog sivka-  
stozeleno, sa hromiranim delovima. Slova bela na  
crnim pločama.  
Proizvod 1961.  
Duž. prednje strane sa valjkom 45 cm  
Duž. stranice 40 cm  
Vis. 24 cm  
Projektovao skup majstora u tvornici.

**TOVARNA EMAJLIRANE POSODE — CELJE**

**Osnovana 1894. godine.**

71. KOMBINOVANA POSUDA  
Dve posude različite veličine koje se uklapaju jedna  
u drugu. Sa unutrašnje strane prevučene crnim  
emajlom, sa spoljne strane žutim. Na manjoj gor-  
njoj posudi poklopac sa crnim emajlom.  
Proizvod 1961.  
Vis. 24,5 cm  
Prečnik 18,5 cm  
Iz zbirke Muzeja primenjene umetnosti, Beograd,  
Inv. br. 4108.

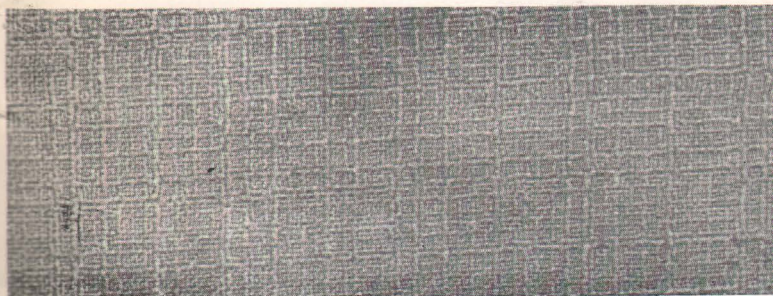
KAT. Br. 70





KAT. Br. 71

## TEKSTILNA INDUSTRIJA



KAT. Br. 72

**»BRANKO KRSMANOVIĆ«, INDUSTRIJA VUNENIH  
TKANINA — PARAĆIN  
Osnovana 1919. godine.**

72. TKANINA

ART. 946; laka, vunena, preplet niti nejednake debljine. Boja žuta.

Proizvod 1959.

Šir. 150 cm

Iz zbirke Muzeja primenjene umetnosti, Beograd,  
Inv. br. 4115.

**»RATKO PAVLOVIĆ«, INDUSTRIJA ZA PRERADU  
PAMUKA — NIŠ**  
Osnovana 1897. godine.

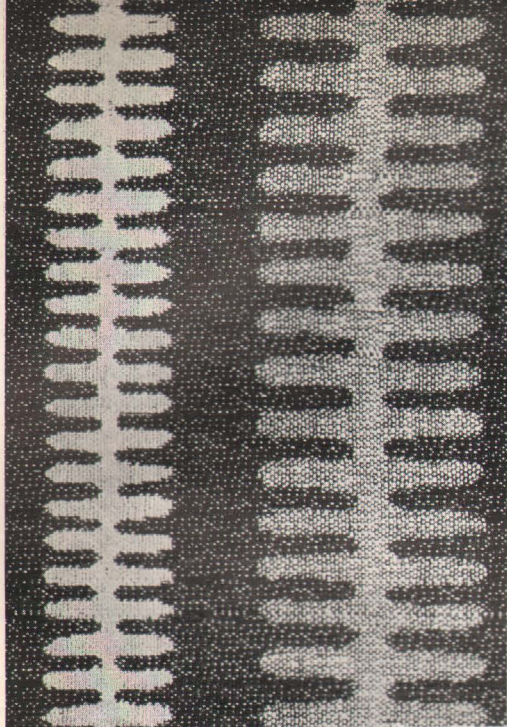
73. TKANINA  
ART. »Maja«; štampana, cel (sintetičko vlakno).  
Ornament geometrijski, stilizovan. Boje: bela i crna.  
Proizvod 1961.  
Šir. 70 cm  
Projektovao Milivoje Ristić, Niš.

**SOMBORSKA TEKSTILNA INDUSTRIJA — SOMBOR**  
Osnovana 1948. godine.

74. TKANINA  
ART. 41-30/15,2; pamučna, za presvlaku nameštaja,  
u Jacquard (žakar) tkanju. Ornament geometrijski.  
Boje: crvena i crna.  
Proizvod 1961.  
Šir. 130 cm  
Projektovala Nevenka Petrović, Beograd.
75. TKANINA  
ART. 2021/14,8; pamučna, za presvlaku nameštaja,  
žakar u buklu. Boje: crvena i žuta.  
Proizvod 1961.  
Šir. 130 cm  
Projektovao Josip Sudar, Sombor.
76. TKANINA  
ART. 2020/25, 26; pamučna, za presvlaku nameštaja,  
žakar u buklu. Boje: svetlozelena i maslinasta.  
Proizvod 1961.  
Šir. 130 cm  
Projektovao Josip Sudar, Sombor.
77. TKANINA  
ART. 36/1,15; pamučna, za presvlaku nameštaja.  
Boje: crna i plava.  
Proizvod 1961.  
Šir. 130 cm  
Projektovala Nevenka Petrović, Beograd.

KAT. Br. 73





KAT. Br. 74

**»SUKNO«, TOVARNA SUKNA — ZAPUŽE**  
**Osnovana 1948. godine**

78. TKANINA  
ART. »Alenka«; laka, vunena, u prepletanju. Boja:  
žuta.  
Šir. 130 cm  
Iz zbirke Muzeja primenjene umetnosti, Beograd.  
Inv. br. 4119.
79. TKANINA  
ART. »Alenka«; laka, vunena, u prepletanju. Boja:  
zelena.  
Šir. 130 cm.  
Iz zbirke Muzeja primenjene umetnosti, Beograd  
Inv. br. 4120.

KAT. Br. 78





KAT. Br. 80

**»SVILA«, MEHANIČKA TKALNICA SVILENIH  
IZDELKOV — MARIBOR**

**Osnovana 1946. godine.**

80. **TKANINA**  
ART. 3263; štampana, kombinacija svile i pune u prepletanju. Ornament biljni, stilizovan. Boje: Tamno-crvena, mrka, tamnozeleno, crna.  
Proizvod 1961.  
Šir. 90 cm  
Iz zbirke Muzeja primenjene umetnosti, Beograd.  
Inv. br. 4117.
81. **TKANINA**  
ART. 3263; štampana, kombinacija svile i vune u prepletanju. Ornament geometrijski, stilizovan. Boje: tamnozeleno, maslinasto, žuto, oker, crno.  
Proizvod 1961.  
Šir. 90 cm  
Iz zbirke Muzeja primenjene umetnosti, Beograd.  
Inv. br. 4118.

**ZAGREBAČKA INDUSTRIJA SVILE — ZAGREB**

**Osnovana 1948. godine.**

82. **TKANINA**  
ART. 1506/7; štampana, čista svila. Ornament geometrijski, stilizovan. Boje: bela, kobalt-noplava, tirkiz-noplava, zelena, maslinasto, siva i crno.  
Proizvod 1960.  
Šir. 80 cm  
Iz zbirke Muzeja primenjene umetnosti, Beograd.  
Inv. br. 4116.

KAT. Br. 82







UMETNOST U INDUSTRIJI