



МУЗЕЈСКЕ
ЗБИРКЕ
VI

**DOBRILA
STOJANOVIC**

LES TISSUS COPTES

**MUSEE DES ARTS DECORATIFS
BELGRADE 1980**

ДОБРИЛА
СТОЈАНОВИЋ

КОПТСКЕ ТКАНИНЕ

МУЗЕЈ ПРИМЕЊЕНЕ УМЕТНОСТИ
БЕОГРАД 1980

Збирка коптских тканина коју поседује Музеј примењене уметности у Београду скромна је по броју предмета, али разноврсна по намени, стилским и иконографским карактеристикама. Хронолошки припада времену од IV до XI века. Настала је откупом, а знатан део је и поклоњен Музеју.¹ Богатију збирку ове врсте уметничких предмета у нашој земљи поседује Народни музеј у Љубљани.²

Коптске тканине заузимају значајно место у групи коптских уметничких дела. У јавним и приватним колекцијама широм света заступљене су бројним хетерогеним примерцима. Као реткости почињу да стижу у Европу још током XVII века. Налазе се у збирци племића Вајкмана (Weickmann 1617–1681) у Улму, где су и сачуване до наших дана.³ Наполеоновим походом на Египат 1798. почиње откривање и упознавање античке цивилизације у Египту, а такође и систематско колекционисање коптских тканина које се чувају у многим музејима света, али и у приватним збиркама. Још у доба Наполеона налази су били депоновани у музеју у Торину, касније у париском Лувру и Британском музеју у Лондону. Осамдесетих година прошлог века стручне експедиције већ извештавају о обимним налазима ове врсте материјала, особито у Горњем Египту. Међу првима Г. Масперо, директор музеја у Каиру, 1881. године открива читав хришћански регион. Следеће године Т. Граф, трговац из Беча, по налогу Ј. Карабацека, налази у Сакари (Saqqarah) поред рукописа и тканине.⁴ Године 1889. В. Г. Бок (Bock), предузима за рачун Ермитажа ископавања поред Фајума (Fayoum) и Акмима (Akhmim). М. Гаје (Gayet) 1896–97. године врши ископавања Антиное за музеје у Лиону и Паризу. Потом се предузимају систематска ископавања на местима многих постантичких насеља – Акмима (старог Панополиса), Караниса у области Фајума, Шеик Абада (Sheikh–Abade), Абу Хениса (Abou Hennis) у околини античке Антиное, Ел Ахмунеина (El Achmounein), некадашњег Хермополиса, и другде. Не треба заборавити ни манастире Сакаре, Бавита (Baouit), Асиута (Assiout), старог епископског града и Александрије.⁵ Тако коптске тканине као резултат налаза разних експедиција постепено добијају своје место у многим музејима и колекцијама света, особито у првим годинама овог века. Занимљиво је да је збирка коптских тканина већ 1890. године доспела у Народни музеј у Љубљани.⁶ Многе коптске тканине, пошто су резултат случајних налаза, или чак предмети пљачки из гробова, до колекционара и музеја доспевају без документације о месту и условима налажења, што знатно отежава њихово ближе одређивање и постављање хронологије. У групу предмета без ближих индикација спада и збирка коптских тканина која припада Музеју примењене уметности у Београду, што знатно отежава њихову стручну обраду.

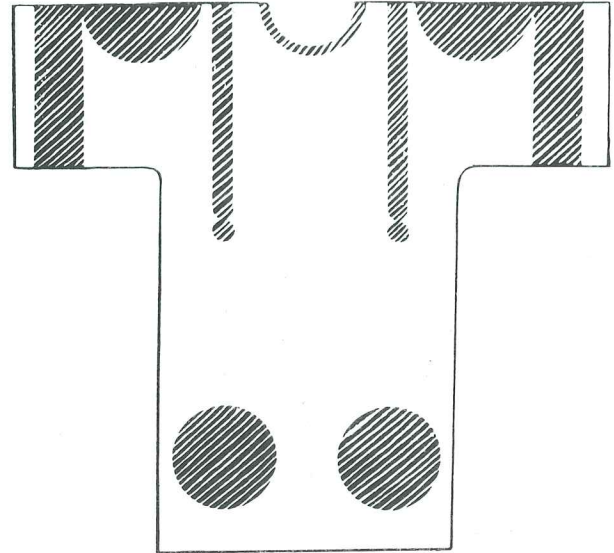
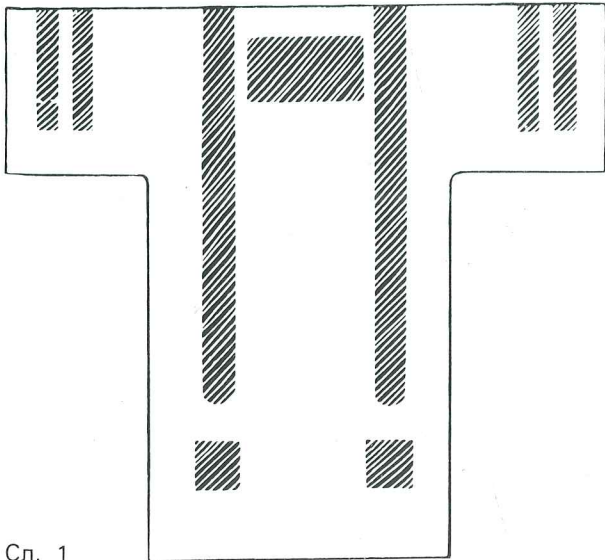
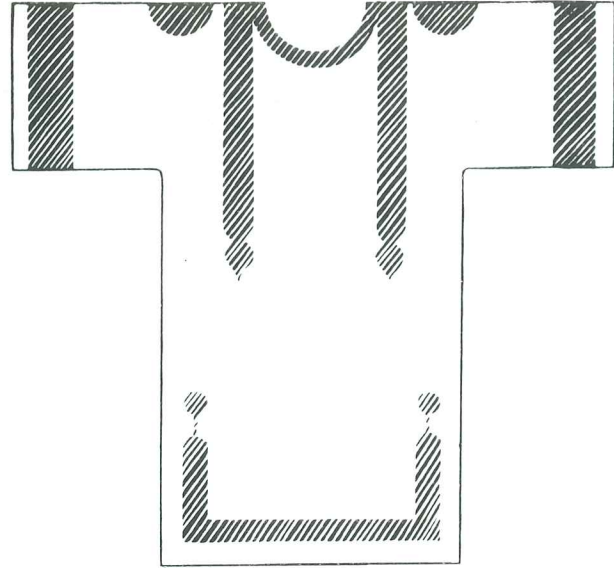
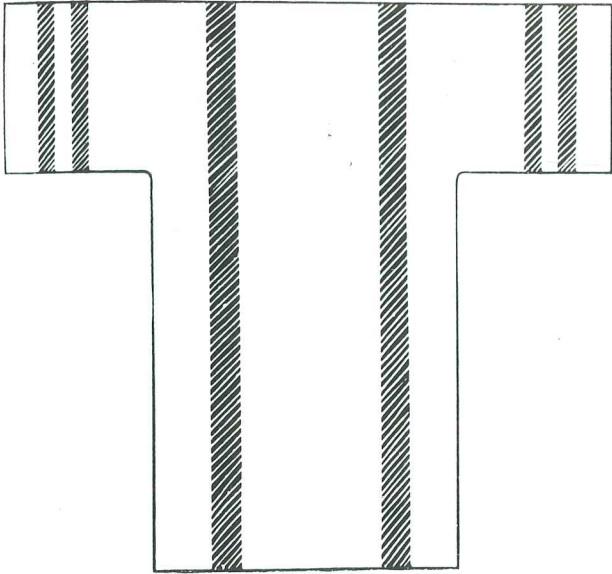
Упоредо са откривањем, почиње и проучавање и објављивање коптских тканина. Већ се на VIII археолошком скупу, одржаном у Москви 1980. појављује рад чија су тема коптске тканине.⁸ Истовремено је у Паризу објављена публикација посвећена коптским тканинама.⁹ Од стручњака који су радили на територији наше земље Ј. Мантуани, директор Државног музеја у Љубљани, још почетком овог века показује интересовање за проучавање коптских тканина.¹⁰ Стручна обрада коптских тканина из разних колекција и музејских збирки значајније се развија током и после I светског рата, а особито у последњим деценијама. У расправама чији је предмет проучавање историјског и умет-

ничко—стилског развоја коптских тканина, постављене су различите теорије и разни видови приступа изучавању ове материје. Током 1963. и 1964. године приређене су значајне изложбе коптске уметности у Есену, Цириху, Бечу и Паризу, у којима је учествовало више установа и најеминентнији стручњаци из овог домена. Убрзо Државни музеј из Берлина приређује изложбу из својих збирки — Уметност Копта — којом гостује у Народном музеју у Београду 1970. године.¹¹ Значајан део експоната ове изложбе чиниле су коптске тканине. Ове манифестације показују да коптска уметност, укључујући и тканине, привлачи, осим стручњака, све већу пажњу и шире јавности.

Коптске тканине су налажене у рушевинама и гробовима. Претпоставља се да су сачуване захваљујући египатској клими и природној конзервацији песка. У дубоким гробовима мртви су често сахрањивани и у више слојева, одевени и покривени тканинама. Остаци традиционалног одржавања погребних култова старих Египћана одражавају се у постављању лутки (такође одевених) у гробове деце; поред жена се често оставља вретено и прибор за шивење, а поред мушкараца ткачке справе. Копти су сахрањивани са назнаком имена и занимања.¹²

Делови коптске одеће, одећа у целости, а најчешће тунике, разни одевни детаљи, затим завесе, покривачи и простирке, чешће фрагментовани, што су до сада откривени у Египту, само су мали део онога што је било произведено у уметности текстила на овој територији у периоду касне антике. Производња тканина у долини Нила била је чврсто концентрисана, особито у Горњем Египту и могло би се рећи етатизована током векова. Спала је у највише развијене производне гране још у старом Египту, одакле су тканине извожене у најудаљеније крајеве. Египатске мануфактуре су радиле у старим фараонским и птоломејским традицијама, концентрисане у одређене регионе, имајући монопол у производњи ланених тканина. Још од времена Птолемеја ткачи се локално удружују, што се осетно појачава особито у VI веку. Папируси чувају пописне листе ткача. Зна се да су они били обавезни да израде одређени број тканина и готових производа по постављеним тарифама. Део времена су могли да посвете раду за свој рачун, по захтевима и поруџбинама своје клијентеле. Многи до нас сачувани предмети из ове области уметничког стварања потичу управо из њиховог слободног рада, а везани су за свакодневни начин одевања, ређе друге потребе становника овог подручја. Ради их становништво грчког порекла настањено у већим градовима Горњег Египта, али и домаћи ткачи који су искључиви произвођачи на селу и у манастирима.¹³

Под коптским тканинама се подразумевају тканине са утканим орнаментима, некад фигуративним композицијама, различитих облика и димензија, које су често фрагментоване. Настале су у ткачким радионицама у Египту у периоду од III до VIII века.¹⁴ На њима су осетни утицаји великих цивилизација, на првом месту египатске и хеленистичке, затим култура сродних њиховим идејама — палестинске, сиријске, персијске и најзад арапске.¹⁵ Међутим карактерише их особени естетски и уметничко-ликовни систем који се огледа у инвентивном стилизовању природних облика, у површинском, непластичном и декоративном третману фигуративних и орнаменталних форми и композиција.

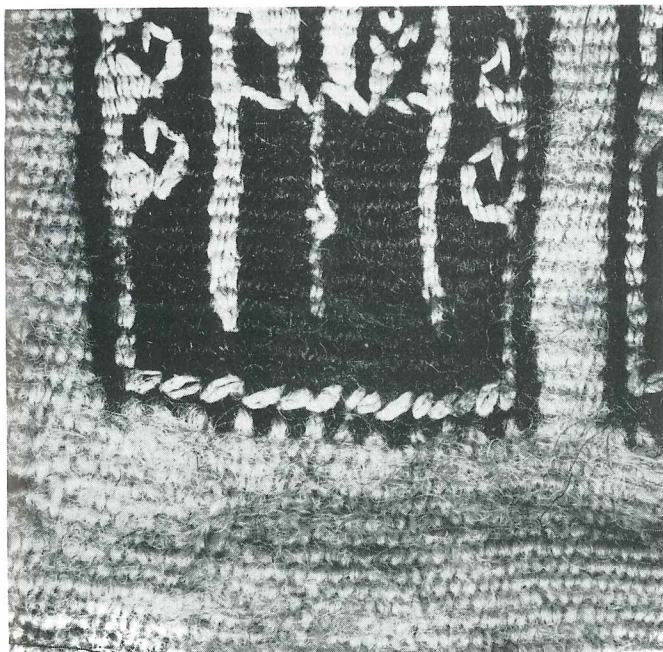


Појам „Копти“ произилази од арабизованог грчког назива за Египат „Кибт“, што је у ствари деформисана грчка реч „Αἰγύπτιος“, која је под доминацијом Рима трансформисана у „Egyptos“, да би најзад настао назив „Копт“. Термин носи у себи обележје географског и етничког порекла. Као Египћани – хамити, Копти су сачували хамитски језик и разликовали се од тамо настањених Грка, Римљана и Арапа. Користили су грчка слова којима су додавали неколико демотичких знакова.¹⁶ Пошто су потомци старих Египћана који су примили хришћанство, њихово име подразумева припадност одређеној етничкој групи – Египћанима, а везано је и за исповедање хришћанске религије. Када је хришћанство постало званична религија призната од римске империје, а византијска црква његов главни организациони центар, већ постоји одсуство јединства у египатском хришћанству. Заоштравају се односи између александријске цркве – експонента јелинистичких градова – и монофизитске – провинцијске цркве – што је у ствари одраз политичког и економског стања у тим областима, почев од римске, па и за време византијске доминације. На Халкедонском сабору 451. године отцепљује се египатска монофизитска црква од Александрије и Византије и постаје самостална и независна. Она је касније названа коптска, а њени припадници Коптима. Године 616. Египтом су завладали Персијанци, а већ 639. Арапи. У правом смислу коптским периодом историје Египта може се сматрати време између 451. и 639. године.¹⁷ Оно се не поклапа са развојном линијом и хронологијом коптске уметности која је настала раније и трајала знатно дуже, одржавајући се још под доминацијом Арапа и утичући на њихову уметност. Мноштво ископаних тканина и делова одеће у овом региону омогућава увид у начин одевања и украшавања одеће. Веродостојност представљања костима на ликовним споменицима, као и помињање одеће у писаним документима тога времена потврђује нађени материјал. Упоређујући изворе са археолошким налазима, закључује се да је начин одевања у свим областима Средоземља у првим вековима наше ере био идентичан. Одело Копта је одговарало одећи култура проистеклих из антике. Док су Египћани у доба Старог и Средњег царства носили белу одећу без орнамената, на Истоку се носе одела украшена богатим орнаментима која у хеленистичку средину уводе Либијци, Феничани и Хетити. Оријентална мода је у Египту, особито у Александрији, била присутна и на гласу још под Птолемејима.¹⁸ Оријентализација одевања узрокована је и политичким кретањима III века, када моћ старих, уништених патрицијских породица прелази на становнике провинција на границама царства, што има за последицу и промену укуса у свакодневном животу, па се одражава и на начин украшавања одеће. Богато декорисане тунике, какве су нађене у Египту, ношене су свуда у касном античком свету. Налазимо их на мозаицима у Пјаци Арнерина (Piazza Arnerina) на Сицилији, с краја III и почетка IV века, на каснијим мозаицима катедрале у Аквилеји, као и у коптском сликарству V – VI века у Бавиту.¹⁹

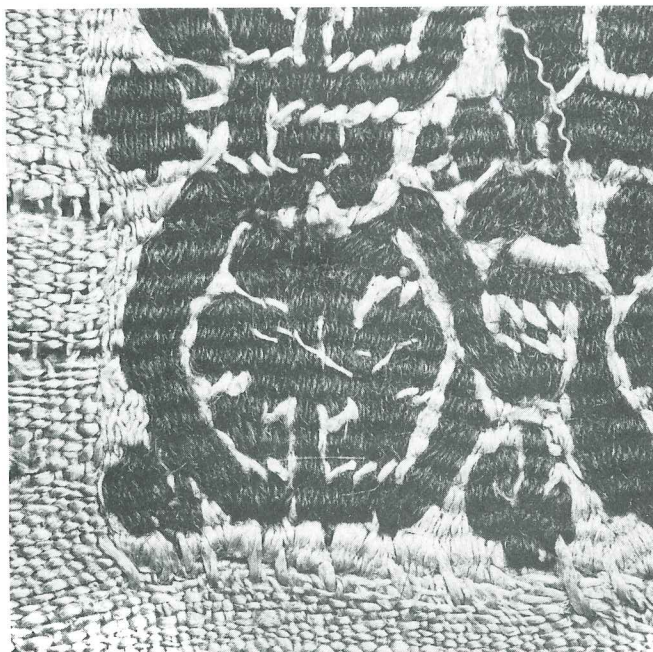
Док је украс на туници, првенствено клавус (clavus), у старом Риму био знак достојанства, доласком хришћанства, а под утицајем одевања у источним провинцијама, он постаје декор. На туникама из коптских гробова украсни делови су распоређивани на више начина, што није зависило од пола и узраста онога коме су намењени. При украшавању тунике посебно је била важна ивица рукава, отвор за врат, затим пруге које теку од рамена до доле (clavus) и које су некад краће, завр-

шене кружно или у облику листа (*bullae*), доње ивице одеће, често и само угаони украс (*gammadia*), затим округли или четвороугаони украс на раменима (*tabula*), као и различито постављани четвороугли или кружни украси на њеним грудним и доњим деловима (сл. 1). Украсне површине на туникама варирају, а временом се повећавају. Тунике су биле ткане из једног комада, несашивене (*tunicae incosutiles*), а понекад су истканом правоугаонику нашивани рукави. Падале су равно, некад су се припасивале, а ређе прихватале у струку. Ношена је и горња одећа у виду огртача, позната као тога или палиум (*pallium*), коришћена још код старих Грка. Јавља се у два вида, који су познати и пре римске доминације у Предњој Азији. Једна је лака тога (*rasa*) од платна са украсним тракама по ивици, а друга је тога пингвис (*pinguis*), рађена од вуне и платна за хладне дане. Декоративни елементи се на њима временом увећавају. Украшавају их кружне, четвороугаоне и полигоналне орнаменталне површине. Ова горња одећа од правоугаоног комада тканине код Копта је имала вишеструку примену. Могла је да се користи и као покривач, а и као застор. Пошто је људима за живота многоструко користила прати их и у гробу, где је често и налажена.²⁰

Декорисани делови на одећи су често јачи, грубљи од основне тканине, више крути, тако да на каснијим одевним предметима делују готово као накит. Украси могу да буду уткани у саму тканину, као што показују примерци инв. бр. 5429 (сл. 2), 5439, 5434 и 9633, или делом уткани а делом на-

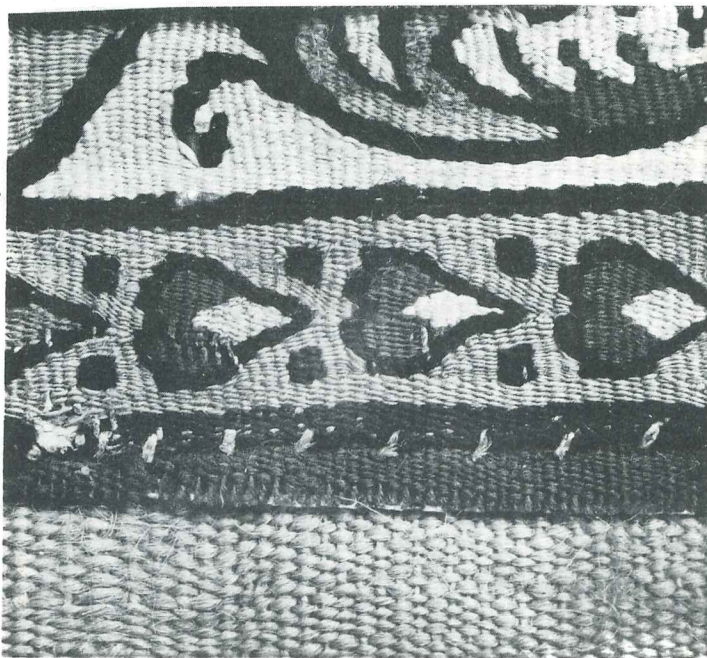


Сл. 2

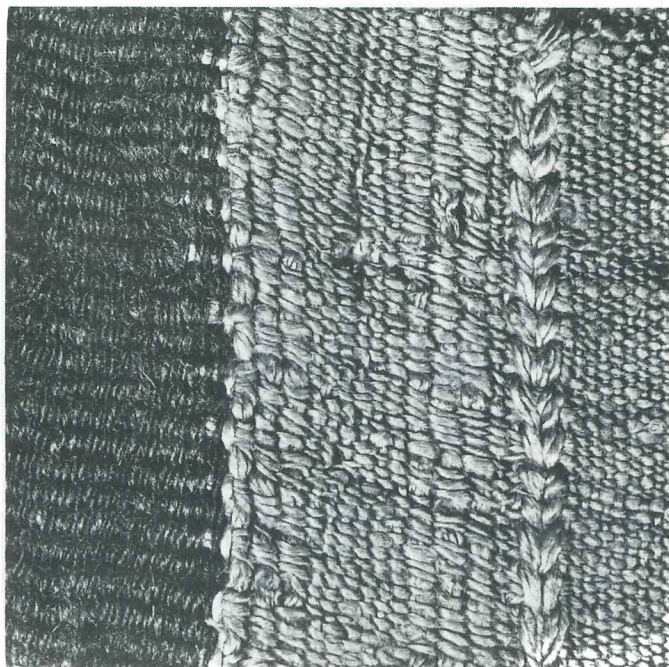


Сл. 3

кнадно убачени, као што је урађено на примерцима инв. бр. 5438 (сл. 3) и 9634 из збирке Музеја примењене уметности. На многим касније насталим коптским тканинама, особито у VI и VII веку, украсни мотиви нису уткани, већ су нашивени на подлогу, као на примерку инв. бр. 5425. Некад декоративне елементе налазимо у секундарној употреби, као на тканини инв. бр. 5427 (сл. 4). На неким примерцима је декорисани део крпљен, као на тканини инв. бр. 9632. По облицима и начину компоновања орнаменталног украса неке од коптских тканина што се чувају у Музеју примењене уметности у Београду јасно указују на своју првобитну функцију. Тако су, на пример, тканине инв. бр. 5429 и 5439 несумњиво украсни орнаменти крајева рукава, примерци инв. бр. 5427, 5430 и 9638 делови клавуса, а фрагмент инв. бр. 5425 би могао да буде завршни део украсне траке тунике али и део украса покривача, на што нас наводи поређење са сачуваним покривачем из Антиное из V – VI века, који се налази у Музеју икона у Реклингхаузену.²¹ Остале тканине кружног, четвороугаоног или полигоналног облика могле су да буду у функцији украса трака, доњег, грудног или раменог дела одеће, како је приказано на скицама одеће са назначеним распоредом украса, што се види на сачуваној туници са сигнатуром Захарија, из Ахмима, насталој у VI – VII веку (сада у Викторија и Алберт музеју у Лондону) или на дечјој туници из VI – VII века, која се налази у Уолтерс арт галерији (Walters Art gallery) у Балтимору, а и на многим другим сачуваним примерцима.²² Могли би,



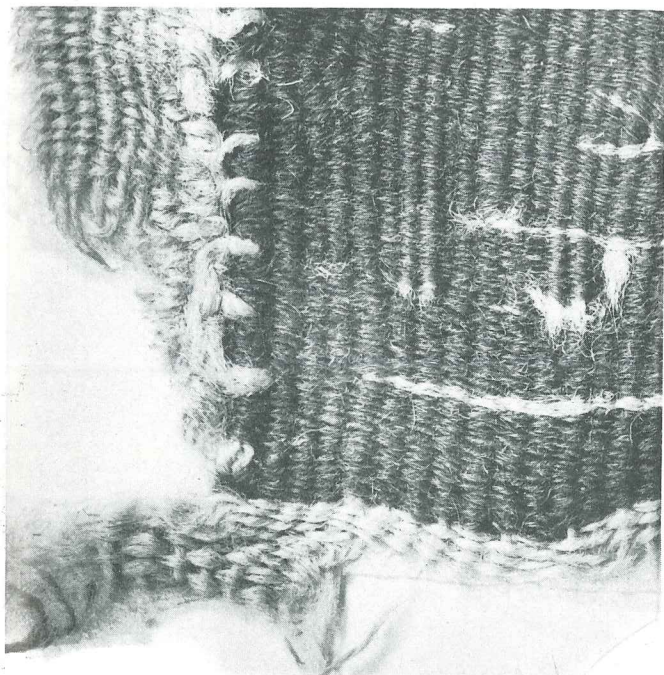
Сл. 4



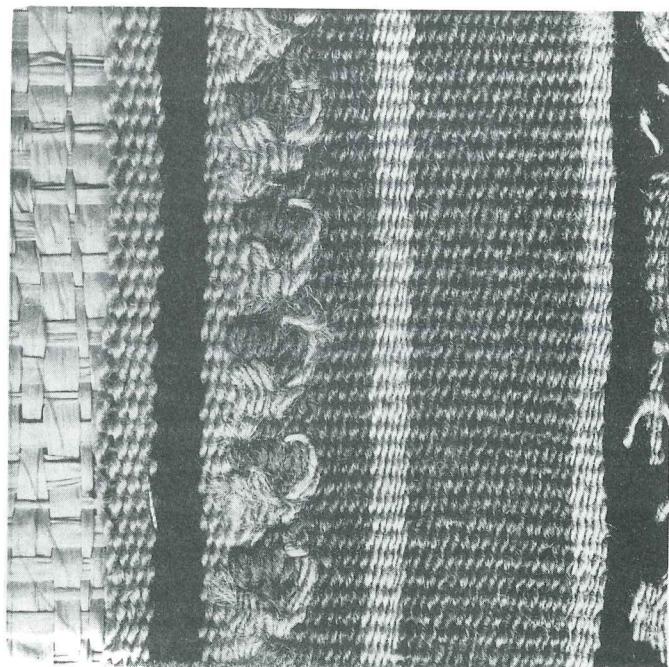
Сл. 5

међутим да буду и украсни делови огртача или тканина у некој другој функцији, што се посебно односи на тканину инв. бр. 5436, чију примену показују примерци из збирке Државног музеја у Берлину.²³ У поређењу са мозаицима, фрескама, слоновачом и другим материјалима, орнаментални украс на постантичким тканинама нађеним у Египту није карактеристичан за ту земљу већ одражава укус народа Средоземља под грчком и римском влашћу, што се одржало чак и после образовања специфичног исламског стила. Познато је да су за израду орнаменталног украса на одећи и осталим текстилним предметима постојали предлошци по којима се радило и који су преношени из града у град у време кад је репертоар орнаментике био јединствен за целу римску империју и дуго се одржавао, што показују бројни сачувани објекти. Тканине су само изузетно сигниране. То су обично имена ткача, радионице или места где су рађене.²⁴ Производ су добро организованих ткачких радионица, којих је било и при манастирима, али и домаће радиности. Орнаментални украси се често понављају, варирају, али налазимо и истоветна решења у различитим местима, што говори о више пута поновљеном узорку, или се ради о фрагментима са истог комада одеће.²⁵

Не зна се сигурно на каквим су разбојима израђиване коптске тканине. У старом Египту су постојали хоризонтални, а почев од осамнаесте династије користе се и вертикални разбоји, који су дошли са Истока. Вероватно су се употребљавали и разбоји са тековима, коришћени код Грка и



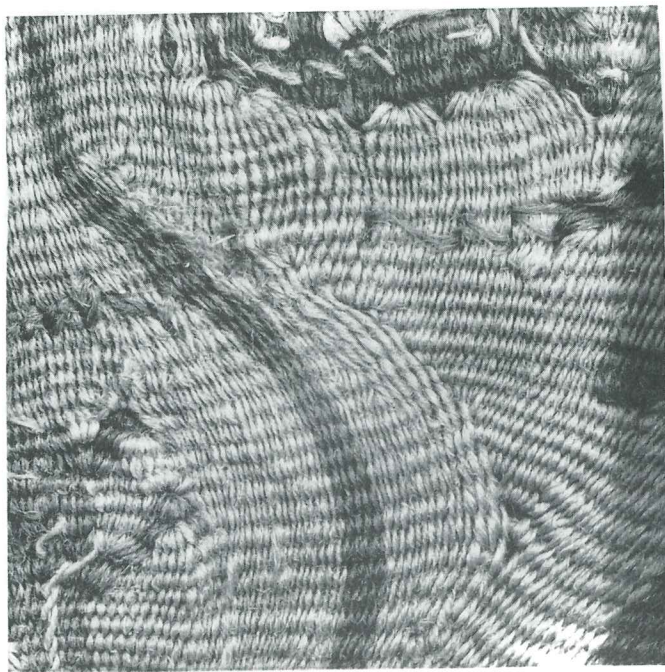
Сл. 6



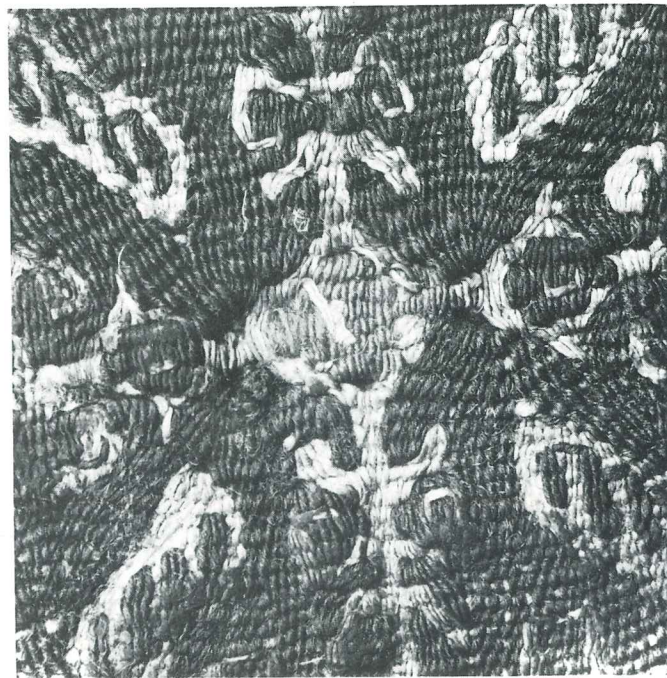
Сл. 7

Римљана, а примењивао се и примитиван начин ткања на дашчицама. Узорци малих димензија и fine текстуре могли су да буду рађени и на рамовима.²⁶ Судаћи по величини туника које су често ткане одједном, урачунавајући и рукаве, разбој тога времена је требало да достиже два са три метра.²⁷ Насупрот томе, сачуване су тканине неупоредиво мање ширине, што показује и фрагмент тканине из збирке Музеја примењене уметности инв. бр. 5439, са вертикално постављеним нитима основе, чија ширина износи свега око 22 см, што потврђује употребу различитих алатки за ткање ових предмета.

Проучавање технике ткања коптских тканина, започето још у прошлом веку, било је предмет многих студија, али још није потпуно исцрпљено. Посматрањем текстуре коптских текстилних предмета уочава се неколико важних момената. Постоји више начина везивања декоративних узорака за основну тканину, која је већином добијена платненим преплитањем нити основе и потке. При томе су по потреби постизани различити ефекти, некад чак декоративни, преплитањем нити различите дебљине, као што јасно показују примерци из збирке Музеја примењене уметности инв. бр. 5438 (сл. 5) и 5435. Уколико се тка истовремено и ако је при ткању употребљен исти материјал добија се истоветна површина; декоративни део је срастао са основном тканином, што показују примерци инв. бр. 5429 и 5439 и делимично тканина инв. бр. 5438. Декоративни узорак се некад убацује у

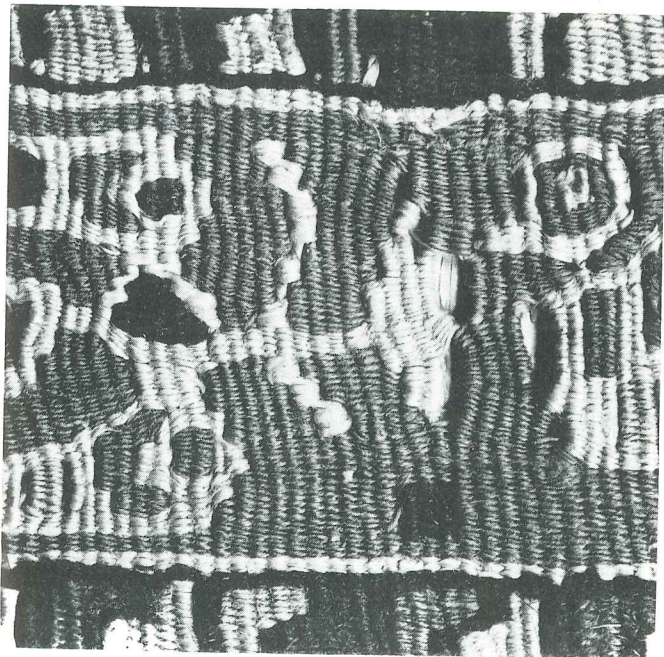


Сл. 8

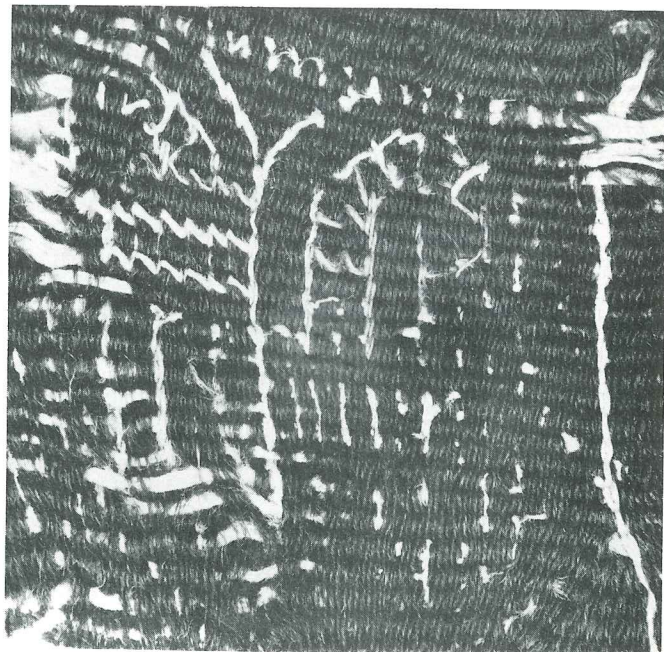


Сл. 9

основу тканине пресецањем нити потке, па се накнадно у њу уткива, што је примењено на тканини инв. бр. 5438. Спој се некад учвршћује и прикрива накнадним везом, што је видљиво на тканини инв. бр. 9634 (сл. 6). Честа је примена аплицирања декоративних површина на тканину, као и обрубљивање њихових ивица у циљу учвршћавања, што је видљиво на примерцима инв. бр. 5425 и 5427. Узорци овог типа су некад употребљени као декорација и више пута, с обзиром да су готово увек ткани од чвршћег материјала него основна тканина коју украшавају. Основно је да се на декоративним узорцима коптских тканина најчешће користи глатко ткање, тзв. таписеријска техника рада – клечање, мада је у употреби и чупаво ткање.²⁸ На свим декоративним узорцима из збирке Музеја примењене уметности примењено је клечање. При овом начину ткања ефекти се постижу употребом нити различите дебљине за основу и потку и обухватањем једне или више нити основе потком. При комбиновању дебље основе а тањег материјала за потку добија се попречна горња површина, због чега многи аутори овај преплет називају рипс-техником (сл. 7).²⁹ Ова техника ткања је била позната у старом Египту, а одомаћена је у периоду хеленизма. Ткање се по правилу одвија одоздо на горе, тј. основа се поставља паралелно висини цртежа да би модел могао да се репродукује онако како га ткач директно види. Нити потке се јако затежу под правим углом између нити основе, везујући се за њих само онолико колико захтева мотив, и онда се враћају. Коптски ткач по потреби нитима потке искривљује основу како би нашао правац ткања који би му дозволио да, што

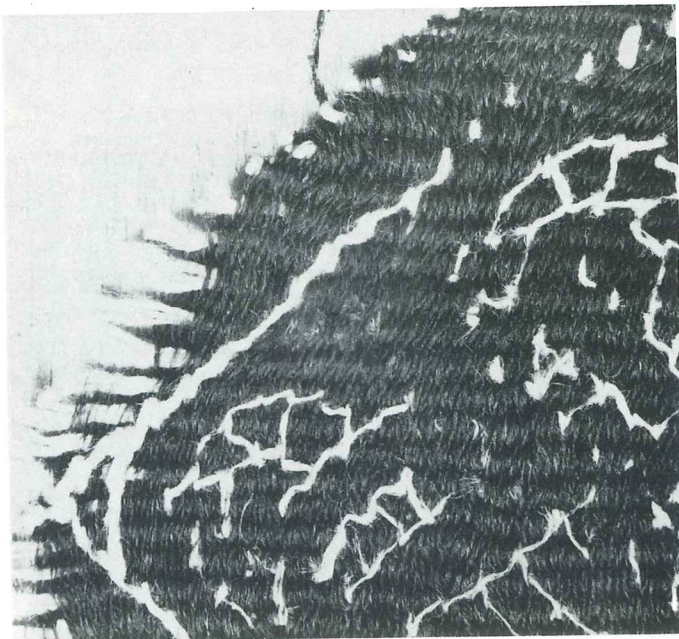


Сл. 10

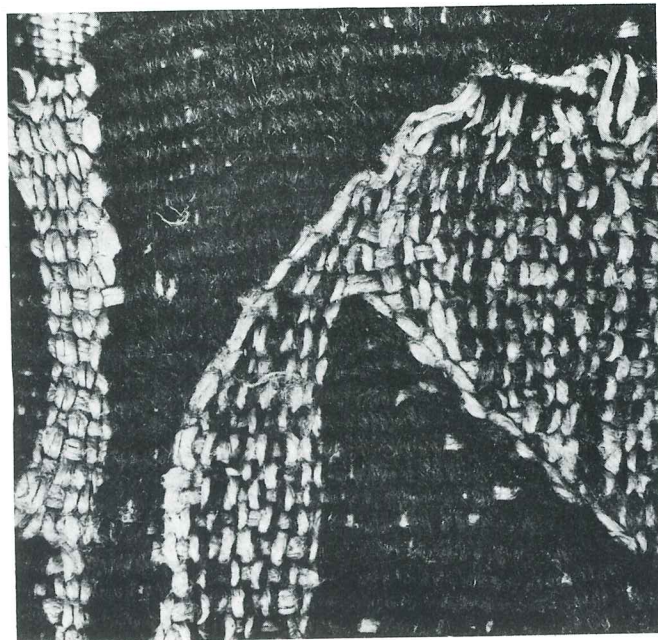


Сл. 11

је више могуће, прати линије цртежа, да их потенцира контурама, или да моделише представе (сл. 8). У овом начину ткања рад ткача није унапред одређен у свим детаљима, јер он по потреби интервенише директно на самом разбоју, прилагођавајући се орнаменту.³⁰ Овај начин рада се уочава и на неким примерцима коптских тканина из збирке Музеја, као на инв. бр. 5431, 5434 и 9636. Ткач по потреби обухвата потком и више нити основе, као на примерцима инв. бр. 5433 и 9636 (сл. 9), што огрубљује текстуру, али мења правилан ритам ткања. Карактеристично за ову врсту ткања је да се одвија тако што се цртеж прати нитима потке једнако обојених партија, а њихово дотицање може да буде различито обрађено. Оне се ређе додирују окомито, дужом површином, стварајући видљиве отворе, што је приметно при решавању оквирног орнамента на тканини инв. бр. 5435, или на примерцима инв. бр. 5425 (сл. 10) и 5426. Најчешће се нити потке губе окомито у ткању.³¹ На неким примерцима се рад одвија са стране, што значи да се нити потке воде бочно, а што утиче на статичност цртежа, као што показују тканине инв. бр. 5428, 5432, 9637 и 9639. Понекад да би извео цртеж или у циљу акцентовања детаља ткач набацује на површину ткања fine и брзе цртице, што постиже употребом посебног чунка потке којим се узгред служи да прецизира цртице. На површини ткања се јавља нит у неочекиваним правцима, то је тзв. „летећа игла“ или тачније „летећи чунак“.³² Кад се креће у правцу основе чини узастопне скокове, као што се види на примерку инв. бр. 5436 из збирке Музеја, а у правцу потке се стварају заокружења, што је примењено на истом примерку (сл. 11, 12) и на тканини инв. бр. 5438. Ови ефекти се користе при орнаментисању једнобојних



Сл. 12



Сл. 13

форми, најчешће геометријских, као на тканинама инв. бр. 5436 и 5439, али и при кориговању или истицању неких детаља, што је видљиво на узорцима инв. бр. 5437 и 5438. Познато је да је ова техника била примењивана у Египту још око хиљадите године пре нове ере.³³

За израду коптских тканина као сировина се употребљава лан, и то готово увек за основу, ретко у потки, а често на примерцима на којима се у циљу орнаментисања користи „летећа игла“, или ако цртеж захтева чисто белу површину, што је примењено на тканинама инв. бр. 5429 и 5436. Ланене нити су у гами од грубих до најфиније упредених, а често су комбиноване, што визуелно оживљава текстуру како показује примерак из Музеја инв. бр. 5435. На њему су у основној тканини нити финије и нешто грубље структуре, међусобно комбиноване стварајући орнамент, док су на убаченом узорку искључиво грубље. Упредају се као и у старом Египту здесна на лево у облику слова „S“. Углавном се тка нитима у природној боји лана, мада је некад лан бељен, као што показује примерак инв. бр. 5436. Ређе су коптске тканине исткане потпуно од вуне, као што су предмети из збирке инв. бр. 5427 и 5434, на којима је сачувана и основна тканина, што се види и на узорку инв. бр. 9639. Изванредна је тананост вунених нити на узорку инв. бр. 5433^{33а}. Вунене нити се користе углавном за потку, што је у овом региону тековина хеленизма, док их у основи ређе налазимо. Ова новина се приписује Сирији, чије су занатлије биле чувене по коришћењу велике скале боја и богатства тонова у вуненом предиву, јер је вуна као сировина то омогућавала.³⁴ И код вуненог предива дебљина нити варира зависно од квалитета и упредања. Упредају се здесна налево али се наилази и на нити обрнуто упредене, то је тзв. „Z“ упредање. Оно је типично за азијске тканине, па се претпоставља да су овакви примерци рађени од увезених нити, највероватније из Сирије; често је на каснијим примерцима.³⁵ На коптским тканинама је ређе употребљена свила као предиво, и то само за потку, јер се увозила, па је била скупа. Изузетно се користе и златне нити, што не налазимо на примерцима из збирке Музеја. Најчешћа је употреба лана за основу, вуне за потку, а због разлике у дебљини нити, дебља ланена основа се губи испод финијих делова чврсто набијене потке.

Предива на коптским тканинама, како су показала изучавања и анализе, бојена су материјама биљног, минералног и животињског порекла. О начину бојења у Египту постоје и савремени извори са сачуваним рецептима који се односе на бојење вуне. Тако, на пример, *Papyrus X* (на грчком језику), који се чува у музеју у Лајдену, садржи између осталог 11 рецепата о томе, док је у папирусу познатом као *Papyrus graecus Holmiensis* (такође на грчком језику), који се налази у Академији у Стокхолму, 70 рецепата посвећено припреми и бојењу вуне. Претпоставља се да су оба нађена у Теби и да су настали крајем III и почетком IV века. Проучени су и објављени, па су послужили као база за рад каснијим истраживачима на том пољу.³⁶ Већина ових старих рецепата се односи на добијање пурпурне боје, која подразумева бројне нијансе од црвеноплавкастог до љубичастог и мркољубичастог тона, који је добијан различитим припремама и начином бојења предива.³⁷ Био је омиљен и распрострањен на тканинама у читавом Средоземљу, особито од III до V века. Прави пурпур је у Египту редак. Изузев занатлија у Александрији, Фајуму и Антиное, коптски ткачи нису

имали довољно материјалних могућности да своје творевине боје правим скупим пурпуром, добијеним излучивањем сока из жлезди младих морских мекушаца. Зато су се служили његовом јефтинијом заменом, најчешће биљном – броћом – којом се постижу тонови од ружичастих до црномрких, али и од виолетних до смеђих. Каснији производи, особито после инвазије Арапа, често су бојени крмесом, добијеним од индијске биљне ваши, којим се постижу интензивнији црвени тонови. Боје природног пурпура и његових имитација не користе се при ткању вишебојних узорака.³⁸

Пурпурни тонови различитог тоналитета користе се при ткању двобојних узорака, као што је примењено на коптским тканинама из Музеја инв. бр. 5437 и 5438, али су некад на тканинама ствараним на бази ових тонова акцентовани детаљи неком другом бојом јарког интензитета, као што показују примерци из збирке Музеја инв. бр. 5436 и 9636. Искључиво двобојне тканине у контрасту тамне прљавоплаве и светле природне боје вуне или лана показују примерци инв. бр. 5435, 9632 и 9645. На првом примерку се осим тих боја као бојени ефекат користе нијансиране нити створене комбиновањем обе употребљене боје (сл. 13). Комбиновање мрких орнамената са позадином у светлој природној боји материјала примењено је на тканинама инв. бр. 5429, 5439 и 9633, а црвенкасто-мрки тон у декору употребљен је на тканини инв. бр. 5434. Палета на коптским тканинама често обухвата више боја. Да би се добила жељена нијанса, некада се боји више пута. На коптским тканинама примењено је више тонова црвене, плаве, жуте, зелене и смеђе боје. На неким вишебојним тканинама из збирке Музеја, као на примерцима инв. бр. 5425, 5426, 5427, 5430, 5431 и 5432, боје су свеже, топле, контрастно компоноване а ипак складне, док су на примерцима инв. бр. 5428, 5438, 9637 и 9639 тонови угаситији, мирнији, палета тонски компонована. Значајно је да су коптске тканине захваљујући постојаном материјалу употребљеном при бојењу, као и начину бојења, успеле да сачувају изванредну гаму боја, интензивног тоналитета, различитог спектра, што потврђују и примерци тканина које се чувају у Музеју примењене уметности у Београду.

Испитивање провенијенције коптских тканина поједини истраживачи заснивају на детаљном испитивању технолошких процеса примењиваних при припремању предива за бојење, као и у самом процесу бојења, док се други ослањају пре свега на материјал употребљен при ткању, као и на процес рада, што при ближем одређивању појединих објеката није увек поуздан показатељ, за шта постоје и други елементи, као што и стилско – иконографска анализа није увек пресудна при њиховом ближем одређивању. Само упоредно посматрање свих наведених фактора може да пружи праву помоћ при решавању ове проблематике, која је још актуелна. Класификовању коптских тканина на основу њихових техничких, колористичких, иконографских и стилских карактеристика приступали су многи истраживачи на различите начине, покушавајући својеврсним научним методама да осветле проблеме на које су наилазили и који су били значајни за стицање нових сазнања. Коптске тканине су у прво време дељене по локалитетима на оне нађене у Антиное и на тканине из Ахмима.³⁹ Касније се поставља питање хронолошког распона којим се могу обухватити тканине сматране коптским. Док их поједини научници ограничавају на период од III до VII века, други их хронолошки померају још за један век, закључујући њихову производњу са VIII веком.⁴⁰ По некима

под коптским тканинама не треба подразумевати оне настале пре IV или чак V века.⁴¹ Многи се слажу да се њихова производња наставља и под доминацијом Арапа, али је неки продужавају чак до XI па и XII века.⁴² Постоје велике разлике, зависно од аутора, у датовану сродних тканина, које су посебно уочљиве између хронологија које постављају О. Вулф и В. Фолбах, с једне стране, и особито П. Бурге с друге стране. Сви ови моменти не изненађују кад се зна да су се на тканинама неки декоративни елементи и сцене уз незнатно варирање одржавали и по неколико векова, као и начин рада, уз извесна одступања. Датирање коптских тканина уопште посматрано прилично је проблематично. На основу стилских и иконографских елемената, већина научника сврстава коптске тканине у хеленистички, прелазни и коптски период. Али та подела није применљива на сав сачувани фонд овог материјала, као ни покушаји да се одреде провенијенције и периодизација тканина зависно од употребљеног материјала, технике рада и средстава коришћених при бојењу, не може да буде апсолутно прихватљива. Неоспорно је да само скуп свих тих чињеница може да буде користан при њиховој ближој детерминацији. Њихово постављање у временске оквири условљено је увреженим традицијама, зависи од удаљености извора инспирације или првобитног предлошка, али и од укуса и потражње клијентеле. Значајну улогу у томе игра извођач; његова инвентивност, сми-сао за боје и ткачка вештина. У свему је одређену улогу имала и врста радионице, као и место и домет њеног дејствовања. Природно је да постоје одређене разлике између тканина насталих у радионицама већих административних и културних центара, насељених грчким становништвом, и тка-нина произведених у радионицама при коптским манастирима, или у домаћој радиности. Многе тканине су биле намењене извозу, о чему сведоче њихова појава и употреба и на другим местима ван Египта. Природно је да се при изради тих тканина ткачи на одређени начин прилагођавају же-љама наручиоца. Занимљив у том смислу је примерак коптске тканине која се налази у Градском музеју у Тријери, са представом сцена из живота Јосифа, а на којој су уткана јеврејска слова *het* и *šin*, што указује на њену намену.⁴³ На многим примерцима коптских тканина запажају се страни утицаји, пре свега Сирије, Персије и Индије. Коптске тканине настале на хеленистичким традицијама временом прихватају различите утицаје и у стилском и у иконографском погледу, па од јасних композиционих целина постају прави конгломерат, где је често тешко одредити поједине сцене, препознати фигуре, или их чак разлучити; где се читава декоративна површина међусобно пре-плиће и утапа у једну масу. Без обзира на све разлике на коптским тканинама, оне ипак, посма-тране у целини, имају релативно јединствен карактер, чему је сигурно допринело специфично тло на коме је поникла и развила се ова плодна делатност током неколико векова. Може се слободно рећи да су оне веран одраз разноврсне културе Египта у то доба. Све наведене чињенице стварају велике дилеме при категоризацији ових предмета, што и наводи стручњаке који се баве њиховим проучавањем да стварају сопствене системе за њихово груписање.⁴⁴ Иконографске теме као база, у оквиру којих нису занемарене стилске и техничке карактеристике, типичне су за новије истражива-че.⁴⁵ Радило се и на проналажењу одређених карактеристика у оквиру појединих векова, па је тако груписан материјал из неких фондова.⁴⁶ Постоје и врло успеле студије базиране на подели матери-

јала зависно од иконографских тема, али је акценат на стилским карактеристикама.⁴⁷ На основу свега изнетог може се закључити да је класификовање коптских тканина још у току, али сазнања до којих се у досадашњим истраживањима стигло омогућавају да се непубликован материјал ближе одреди.

Коптске тканине које се чувају у Музеју примењене уметности у Београду могу да се посматрају са више аспеката, на основу којих се уочавају битне разлике између појединих примерака. Ако пођемо од боје као једног од битних елемената при стварању композиције, наилазимо на разноликост како у њиховом избору тако и у начину компоновања. Стварање орнаменталног и фигуративног украса на бази контраста светлих и тамних површина употребом само две боје заступљено је на неколико примерака из збирке. На тканинама инв. бр. 5429, 5438, 5439 и 9633 издвајају се из светле позадине тамни декоративни елементи у виду силуета. Ради постизања делимичне тродимензионалности прибегава се наглашавању појединих детаља светлим нитима, најчешће техником „летеће игле“, како је изведено на тканинама инв. бр. 5438 и 5429, а ређе основном таписеријском техником рада. Светлим акцентовањем се некад изводе контуре тела и лика унутар силуета, као и други декоративни детаљи, што се види на примерцима инв. бр. 5439 и 9633, а некад служе и за рашчлањавање фигура, као на тканинама инв. бр. 5429 и 5434. Ређе се комбинују светле декоративне површине које се издижу са тамног фона, што налазимо на тканинама инв. бр. 9632 и 9635. У доради декоративних елемената употребљаван је супротни бојени ефекат од претходног начина. Обе могућности су коришћене на тканинама инв. бр. 5434, 5435, 5439 и 9632. Занимљив третман показује тканина инв. бр. 9634, на којој је читава композиција изведена танким, светлим контурама које се тек назире на тамној основној површини. Само су изузетно шкрто коришћене светле нити да би се истакли неки детаљи, или су чисто декоративног карактера. Обе комбинације игре светлог декора на тамној позадини, и обратно, примењене су на тканинама инв. бр. 5435 и 5439. Посебна свежина смењивањем светло-тамних са тамно-светлим контрастним површинама постигнута је наглашеном белином централног медаљона и његовог тамног, чврсто компонованог декоративног украса, који одудара од тек назначеног светлог декора на тамној позадини спољњег дела композиције, чијој живости доприноси и неколико детаља наглашених оранж бојом на тканини инв. бр. 5436. Мада шкртим бојеним средствима, наиме употребом само две контрастне боје (што није типично за декор на тканинама али је често у керамици и на мозаицима) коптски ткач успева да створи живост композиције, игру светлих и тамних површина, њихово некад неочекивано смењивање, мада се понекад, као на примерку инв. бр. 9634, украс готово утапа у тамну позадину. На неким двобојно конципираним тканинама акцентују се детаљи неком јарком бојом, како је изведено на већ поменутом примерку инв. бр. 5436, као и на тканини инв. бр. 9636. На вишебојним композиционим решењима у неким случајевима се примењује уоквиравање фигура или декоративног дела у целини контрастном бојом, што је видљиво на тканинама инв. бр. 5427, 5430, 5432 и 9637 или делимично, као на примерцима инв. бр. 5431 и 9639. Употребом више боја уметник некад ствара компарimente или композиционе целине, где се боја од боје одваја наглашено, контрастно и без посебног уоквирава-

ња, као на тканини инв. бр. 5431, или је то тонски, готово не приметно изведено, као на тканинама инв. бр. 5428, 5433 и 9638.

Поуздано одређивање хронологије коптских тканина на бази коришћења гаме боја при стварању композиције није могуће, јер се зна да двобојне тканине, омиљене у време од IV – V века, не престају да се раде и даље, а има их и из знатно каснијег доба од времена инвазије Арапа на Египат. Јарко акцентовани детаљи срећу се на тканинама V – VI века. Вишебојне тканине, а посебно оне сочних, истовремено пријатних тонова, биле су омиљене на прелазу из III у IV век, али је за тај период карактеристично постепено прелажење из тона у тон, што је постизано сенчењем, док је њихово контрастно, смело, често неочекивано комбиновање типично за тзв. право коптско раздобље, током V и VI века. Полихромне тканине су омиљене и под доминацијом Арапа.

На коптским тканинама просторни оквири у којима се развијају композиције унапред су одређени њиховом наменом. С обзиром да су служиле углавном као декоративни украс одеће, и то зависно од њихове функције, оне имају облик трака, некад само њихових делова, или су то облици просторно ограничени правим или кривим линијама, најчешће малих димензија, какви су и примерци коптских тканина који се чувају у Музеју примењене уметности у Београду.

Ако приступимо анализи композиција коптских тканина из збирке Музеја, посматрајући их од спољних површина ка централном простору, закључићемо да је при избору декоративних елемената, као и у њиховом начину компоновања постојао одређени систем. Орнамент компонован у завршеним, затвореним тракама примењен је само на тканинама инв. бр. 5429 и 5439. На првом примерку (Т. XII) декоративни део се развија у виду фриза компонованог искључиво по хоризонтали, поштујући положај фигура, док се у другом случају, (Т. VIII) подвргавајући се хоризонталној концепцији компоновања, поједине фигуре изврћу и постављају бочно. Кад су у питању само делови већих целина, постоји више начина постављања композиције: по хоризонтали је примењено на тканини инв. бр. 9637, (Т. IX) а композицију развијену по вертикали имају тканине инв. бр. 5432 и 5430. За њих је у постављању декора карактеристичан континуирани низ (Т. XXII, Т. XIII). Фигура на фрагменту инв. бр. 9639, постављена вертикално, могла би да буде део низа фигура у хоризонталном фризу, како показује један већи комад тканине из Лувра, са којом постоје и аналогije.⁴⁸ На фрагментима инв. бр. 5425 и 9638 долази до алтернативног компоновања појединих декоративних или композиционих целина подешених за гледање у оба правца. Трака инв. бр. 5426 (Т. XV) мада је превасходно замишљена као хоризонтална, може да се посматра у оба правца. Делење простора на компартimente са компоновањем по хоризонтали и вертикали налазимо на тканини инв. бр. 5427 (Т. V). Остали декоративни украси на тканинама из збирке Музеја примењене уметности смештени су у четвороугаоне или кружне површине. Унутар целина одвојених од простора правим линијама површине су разбијане у циљу изоловања или истицања појединих делова композиције, комбиновањем правоуглих и сферних површина, да би се у њих поставиле жељене композиционе целине. Већа потчињеност правим линијама при грађењу композиције, а само незнатно коришћење кривих, заступљено је у решавању простора на тканинама инв. бр. 9632 и 9635. Оригинално је изд-

вајање дела простора кривим линијама од централног поља, да би се у тако створену површину поставио део композиције, како је изведено на тканини инв. бр. 9634 (Т. XVI). Комбиновање квадратних површина са једним или више уписаних медаљона, чест начин компоновања на коптским тканинама, имају тканине инв. бр. 5435, 5437 и 5438 (Т. IV, Т. III и Т. II). Изузетно успешно решен простор створен укрштањем два квадрата, чији центар испуњава кружна површина, показује тканина инв. бр. 5436 (Т. I). Неправилни полигон сферних страна чини оквир композиције тканине инв. бр. 9633 (Т. XX). Једноставан кружни простор и у њему постављање композиције централног типа имају тканине инв. бр. 5431 и 9636 (Т. VI и Т. XVII). Дељење кружног простора уписивањем у центар медаљона, у који се поставља композиција централног мотива, примењено је на тканинама инв. бр. 5433 и 5434 (Т. X, Т. XI). Још компликованије решење централног простора у кружном медаљону налазимо на тканини инв. бр. 5428, на којој је централни део подељен преплетом медаљона у које су смештене изоловане фигуре (Т. XIX).

Композициони оквири унутар којих се развијају сцене или компонује орнамент на коптским тканинама из збирке Музеја примењене уметности не излазе из система типичног за начин украшавања тканина у овом делу света, који се одржавао вековима. У зависности је од савремених токова и омиљеног начина украшавања тканина у касној антици, а карактеришу га аутохтони, наслеђени елементи, прихваћени и трансформисани хеленистички, али и угледање на савремене узорке које су им пружале, у то време богате, сиријска, византијска и сасанидска производња тканина. Није заповестављен ни арапски укус који је одражен на тканинама специјално за њих рађеним.

На декоративном делу коптских тканина из Музеја примењене уметности заступљени су геометријски и вегетабилни орнаменти, фигуративне представе и њихове комбинације. Посматрајући их у целини, можемо да закључимо да су одређени орнаменти искључиво резервисани за украшавања спољних ивица или оквирних површина тканина. Спољну ивицу тканине у неким примерима, као на тканинама инв. бр. 5436 и 9634, прате једнобојне траке, којих има на најранијим коптским тканинама. Најчешће коришћен декоративни елемент за уоквиравање композиција је „трчећи пас“, који је омиљен на овим тканинама још од IV века, а одржава се неколико столећа. Обрађиван је у много варијанти, што показују и примерци из збирке инв. бр. 5429, 5431, 5439, 9634, 9636, 9632, 9635 и 5432, чија стилизација некад иде до деформације, а што је нарочито изражено на последњем поманутом примерку. Овај орнамент комбинован са тракама неједнаке ширине и боја примењен је на тканини инв. бр. 5430. Аналогно решење бордуре налази се на коптској тканини из Државног музеја у Берлину, датованој у IV – V век, као и на једној знатно каснијој тканини из Лувра.⁴⁹ Чисто геометријски оквирни орнамент квадратних, светлих и тамних површина алтернативно постављених, показује примерак (*tabula*), инв. бр. 5435, чије аналогije налазимо на тканини у истој функцији из Археолошког музеја у Фиренци, као и на примерку из Државног музеја у Берлину.⁵⁰ Ивицу тканине завршену фестонима, у чијем је центру украс у виду лопте, можда представе плода, видимо на тканини инв. бр. 5437. Одговарајући оквир имају коптске тканине из колекције Лувра, а такође красе траку из Државног уметничког музеја Пушкина (Государственный музей изобразительных искусств

им. А. С. Пушкина) у Москви, као и примерак коптске тканине датиране у VI век из Ермитажа.⁵¹ Стилизација троллиста у угловима бордуре примењена је такође на једној тканини из музеја Пушкина, која се датира у V век.⁵² Фестони завршени геометризованом стилизацијом розете ивични су орнамент на кружним тканинама инв. бр. 5433 и 5428. Налазимо их у бордури тканине из Ахмима из VI – VII века, сада у Државном музеју у Берлину, као и на једном примерку из збирке Историјског музеја тканина у Лиону.⁵³ Иста стилизација је геометризацијом четворолиста добила вид низа крстова, што се види на тканини инв. бр. 9633. Аналогије постоје са оквирним орнаментом на једној тканини из Викторија и Алберт музеја у Лондону, датираној у VI – VII век, као и на једној тканини у Лувру из VII века.⁵⁴ Права цветна геометризована лозица унутар фестона уоквирује три стране траке инв. бр. 9638. Аналогна стилизација употребљена је на касним коптским тканинама из Лувра.⁵⁵ Геометризоване гирланде углавном два типа створене низом преломљених, међусобно уклопљених површина, насталих геометризацијом листова чији се ефекат базира и на колориту, честе су на коптским тканинама, нарочито од VI до VIII века. Заступљене су као ивични орнамент на тракама инв. бр. 5425 и 5426. Имају блиске аналогије са оквиром тканина из Викторија и Алберт музеја у Лондону датираним у VIII век; налазе се и на неким примерцима коптских тканина у Музеју примењене уметности у Будимпешти, датираним у исти век; на тканинама из Државног музеја у Берлину, које се датирају у VI – VII век; на тканинама са сценама из живота Јосифа, које се чувају у музеју Пушкина у Москви из VI – VIII века, затим на тканини из Лувра која се датира у IX век, као и на примерцима коптских тканина из Народног музеја у Љубљани из VII – X века.⁵⁶ Донекле је овој сродна стилизација низа, вероватно цветова, исткана као оквир тканине инв. бр. 9637, што закључујемо ако је упоредимо са оквиром египатске тканине из IV – V века која се чува у њујоршком Купер јунион музеју (Cooper Union Museum), или, још ближе, са оквиром тканине из Музеја примењене уметности у Прагу, која се датира у VII – VIII век, а чију тоталну геометризацију представља бордура на нашој тканини.⁵⁷ Геометризација срцастих листова краси ивице и деони је орнамент композиције на тканини инв. бр. 5427. Најближе аналогије показују неке коптске тканине које се чувају у Музеју примењене уметности у Прагу, а настале су од VI до VIII века.⁵⁸ Далека су реминисценција на римске гирланде са лишћем и пупољцима, али временски ближе посматрано представљају геометризацију стилизованог биљног украса у оквирној орнаментици сасанидских тканина, што се преноси и на коптске тканине истог периода.⁵⁹

Шире оквирне површине компоноване као текући низ, или са орнаменталним украсом смештеним у изоловане површине, карактеришу неколико коптских тканина из збирке Музеја. На тканини инв. бр. 5435 заступљене су степенасте розете које би могле да се тумаче и као мотив произашао од крста. Аналогно декоративно решење налазимо на тканини из Државног музеја у Берлину, датираној у IV век; одговарајући декор али без уоквиравања краси тканину инв. бр. 885 I из Историјског музеја тканина у Лиону; сродност постоји и са орнаменталним украсом у бордури тканине из IV – V века, из Државног музеја у Берлину, мада су тамо попречни краци полукружно завршени.⁶⁰ Одговарајући мотив, али дискретно назначен, минуциозно исцртан, украс је унутрашње бордуре на тка-

нини из Музеја примењене уметности инв. бр. 9634. Чест је детаљ, цртан у више варијанти, на коптским тканинама са искључиво орнаменталним декором, некад преплетеним као арабеска, карактеристичним за IV – V век. Мотив дијагоналних крстова нежно издвојених од фона, створен преплетом у виду чворова међусобно повезаних, различито конципираних и димензионираних, испуњава веће угаоне површине на полигоналном звездоликом примерку инв. бр. 5436. Примењен је у много варијанти на коптским*тканинама не каснијим од V века. Идентичан се налази на тканини истог облика у Државном музеју у Берлину, насталој у IV – V веку; а сродни третман орнамента показују и неке тканине из Лувра.⁶¹ Ова врста орнаменталног украшавања тканина и њихов оријентални третман, вероватно су прихваћени из других северноафричких региона и Абисиније, где је арапски утицај постојао и пре инвазије Египта, што се одражава и у тоталном игнорисању фигуративних представа. Већина аутора тканине аналогног иконографско–стилског третмана сврстава у продукте хеленизма.

Богатство живота и ритма упркос тенденцији геометризовања облика остварено је у преплету листова винове лозе, који украшава шири оквирни простор на тканини инв. бр. 5438. Аналогно решење показује орнаментисана трака из Музеја примењене уметности у Прагу из IV – V века, а постоје сродности и са оквирним мотивом тканине настале у IV – V веку, из истог музеја, као и са тканином из Државног музеја у Берлину, датираном у IV – V век.⁶² Живост у покрету изражена у чисто биљној стилизацији, као што се види и на нашем решењу, једна је од важних компоненти коптске уметности. Сродан третман „настањене“ лозице, у нашем случају само лишћем, показују декоративне траке из Лувра датирание у VI век.⁶³

На коптским тканинама које су власништво Музеја примењене уметности у Београду, мада су неке од њих фрагментоване, примењено је више начина у композиционом решавању централног простора, а зависно од тога и развијање композиционе схеме.

Композиције које теку као фриз смештене у просторно ограничене хоризонталне траке, и то по две паралелне међусобно изоловане, примењене су на тканинама инв. бр. 5429 и 5439, а намењене су украшавању доње ивице рукава. Док су на првој тканини заступљене изоловане фигуре животиња, птица и цветне гранчице, представљене у хоризонталном низу, следећи једна другу у живом покрету, на другој тканини животиње и птице готово хватају једна другу, а сем тога сваки од ова два идентична хоризонтална низа допуњен је и незграпном људском фигуром која се од целе композиције одваја и постављањем по вертикали.

На тканини инв. бр. 5429 представе су јако стилизоване, нервозно, готово скелетски обрађене (Т. XII). Композиција једног низа има обрнути редослед другог. Елементе сличности у третману птица налазимо на једној тканини сиријске производње из катедрале у Сансу (Sens), настапој у VI – VII веку; линеарна је подела фигура, готово анатомска, на тканинама кинеског порекла још у време династије Хан у II – III веку; врло је омиљена на коптским тканинама и обрађивана на више начина.⁶⁴ Стилску сродност у решавању животиња налазимо на тканини бр. 7154 из Бенаки музеја у Атини, датираној у VII век, затим на тканини из Државног музеја у Берлину из VI – VII века, на тка-

нини бр. 24400/400 из Историјског музеја тканина у Лиону, као и на тканини пореклом из Ахмима из VI – VII века, која је конципирана и остварена на бази супротних бојених ефеката.⁶⁵ Одговарајућу стилизацију цветних гранчица има тканина из Лувра датирана у VIII век, док најближи третман птица, па и цветних гранчица показују две знатно касније датирание тканине, такође из Лувра, а композицију у целини, мада знатно мирнију са мање представа већег формата, показује тканина исте намене из Лувра, датирана у IX век.⁶⁶

Тканина инв. бр. 5439 (Т.VIII) показује сродност у решавању композиције и детаља са тканином бр. 21189 из Бенаки музеја, а само у решавању фигура блиска је тканини 7154/b из истог музеја, која се датира у VI век. Близак третман фигура имају тканине бр. 28520/53 и 887 из Историјског музеја тканина у Лиону, настале у VII веку. Фигуративне представе су сродне представама играчица на тканинама из Лувра, датираним у VII век.⁶⁷ Адекватан начин украшавања тела животиња, површински третираних, примењен је на траки из Државног Музеја у Берлину, мада су наше фигуре статичније; сродности у том погледу постоје са представама животиња на тканинама бр. 660 и 661 из Византијског музеја у Атени, затим са решењем централног лава на једној тканини из Лувра датираној у VII век.⁶⁸ Сличности и блискост у третману животиња налазимо на тканини бр. 24400/610 из Историјског музеја тканина у Лиону. Сродности у начину декорисања и рашчлањавања тела животиња, мада су представе на тканини из Музеја примењене уметности шематизованије, постоје са представом животиње на декоративној траки из Бенаки музеја датираној у VI век.⁶⁹

На тканинама инв. бр. 5430 и 5432 декоративни украс се одвија континуирано, читавом дужином расположивог средишњег простора.

Најједоставније композиционо решење пружа тканина инв. бр. 5432 (Т. XXII), на којој у паралелном низу теку изоловане представе; у једном тешко одредљиве форме, претпостављамо биљне стилизације, а у другом стилизоване до апстракције фигуре дате у великом скраћењу, готово елиминисаног трупа, незграпних и неприродних облика, неједнаких димензија. Елементе сродности у стилизацији фигура показују тканине из Ахмима датоване од V до VII века.⁷⁰ Ближе аналогије пружа коптска тканина из Лувра.⁷¹

Непрекинути низ декоративних елемената компонованих по вертикали, структурално, уз непоштовање пропорција у корист јединства комплетне орнаментације, са тенденцијом ка потпуном испуњавању расположивог простора декором, што је једна од основних карактеристика коптске уметности, показује украсна трака инв. бр. 5430 (Т. XIII). На њој су шематски решене представљене бисте са нимбовима, на које се надовезују зооморфне представе чини се рибе, постављене у паровима конфронтираним са палметама, које имају функцију дрвета живота, мотива обрађиваног у коптској уметности у много варијанти, а најближе аналогије имају са траком из Лувра из VIII века.^{71a} Аналогије и решавању појединих детаља композиције налазимо и на другим коптским тканинама. Сродне животињске представе и начин обраде у колористичком смислу, али не и начин компоновања, показује тканина из Државног музеја у Берлину из V–VI века. Сличности у решавању животиња постоје и са тканином из Византијског музеја у Атени.⁷² Решавање зооморфних представа

постепеним нијансирањем боја и осветљавањем делова тела у циљу постизања волуминозности, мада нису у питању и исте представе, налазимо на орнаменталној траки из VI–VII века из Музеја Напрстек у Прагу; а асоцијативно решење животиња показује тканина из Лувра датована у VII век.⁷³ Аналогије у решавању лика постоје са једном тканином из Лувра, затим са тканином из Ахмима из VI–VII века, сада у Археолошком музеју у Фиренци, и донекле са представама на клавусу из Музеја примењене уметности у Прагу из VII–VIII века.⁷⁴

Сходно намени и расположивом простору, на делу клавуса са орбикулусом инв. бр. 5425 декоративни украс је компонован у низу од појединачних елемената, наизмењично (Т. XIV). По вертикали тече биљни декор, у ствари стилизација мотива палмете које се завршавају цветним круницама, а по хоризонтали су постављене птице. Композиција се завршава птицом у елиптичном медаљону (орбикулусу). Карактеристично је разлагање појединачних мотива на декоративне површине, што је у зависности од њихове структуре и анатомије. Одговарајући третман се често примењује и на санидским тканинама од VI до VIII века, мада је решење на примерку из Музеја примењене уметности у целини гледано упрошћеније, зависно од расположивог простора и технике рада.⁷⁵ Биљне стилизације које украшавају ову траку налазе се на многим коптским тканинама у више варијанти, негде још линеарније обрађене, лишене сваке волуминозности. Аналогије налазимо на коптским тканинама из Бенаки музеја у Атини бр. 7140 и на тканини из Музеја примењене уметности у Будимпешти бр. 7406 из V–VI века. Сродности постоје са више коптских тканина из Историјског музеја тканина у Лиону, затим са неким примерцима из Лувра датираним у IX век, као и са коптском тканином из Државног музеја у Берлину из V–VI века.⁷⁶ Представљене птице су можда перјанице исткане различитим бојама, што даје посебну драж и одговарајући ритам целини. Има у њима аналогије са представама сродно обрађених птица на неким тканинама из Лувра из VIII века; налазимо их на фрагменту из Ахмима из VIII века, сада у Викторија и Алберт музеју у Лондону, затим на једном уметку из Државног музеја у Берлину из VI века, на примерку коптске тканине из Народног музеја у Љубљани, датираном у VI–VII век, као и на коптској тканини из Ермитажа датираној у VII век.⁷⁷

Централни простор несиметрично дељен на у два реда постављене компарimente прекинуте медаљоном примењен је на тканини инв. бр. 5427 (Т. V). Сродан начин деобе централног простора налазимо на тканинама из музеја Пушкина у Москви из VI до VIII века, као и на тканини из Државног музеја у Берлину из VI–VII века.⁷⁸ Основни мотив, богата флорална стилизована композиција од палмета и лотоса, допуњена птицама, решена је у одвојеним композиционим целинама у виду канделабра, компонованим по вертикали, а између њих се налази кружни медаљон са представом пута са птицом у руци, који је компонован у супротном смеру. На путима су деформације осетно одражене у скраћењу трупа, а на удовима особито стопала, што је карактеристично за коптске ткаче при обради људске фигуре. Сродност у третману, нарочито главе, налазимо на медаљону са представом Јосифовог сна из VI века, пореклом из Ахмима, сада у градском музеју у Тријери, и донекле на фигури пута на тканини са сличним композиционим решењем из музеја Пушкина у

Москви из VI до VIII века, мада је тамо већа стилизација и деформитет.⁷⁹ У оба примера блискост постоји и у колориту, и у његовом компоновању и интензитету. Биљна композиција има аналогije са тканином бр. 7151 из Бенаки музеја у Атини. Сродно композиционо решење, мада мање облик и сочних форми, показују већ поменути клавус из Државног музеја у Берлину и наведена тканина из музеја Пушкина у Москви. Сличност у појединим детаљима биљне композиције налазимо на тканини из Викторија и Алберт музеја у Лондону из VI до VIII века, а третман птице у рукама пута има аналогije са представом папагаја на тканини из Државног музеја у Берлину.⁸⁰

Средњи простор фрагментоване јако оштећене траке инв. бр. 9637 развија композицију у хоризонталном фризу, смештајући у расположиви простор полигонални медаљон, са чије су обе стране биљне стилизације (Т. IX). Цртеж је шематизован, што се особито одражава на расплинитом биљном, стилизованом декору. Изразита геометризација карактерише птицу већих димензија, вероватно пловку, у центру медаљона. Сродни третман фигуре, мада су у овом случају представљене животиње, показује декоративна трака из Викторија и Алберт музеја у Лондону.⁸¹ Сличности у решавању животиња изражене су на тканини бр. 679 из Византијског музеја у Атини. Сродности у цртежу постоје са тканинама из Бенаки музеја у Атини, а извесна расплнутост облика, особито у третману листова, блиска је тканини бр. 12963 из истог музеја.⁸² Аналогно решавање биљног орнамента ван медаљона, његово уоквиравање на начин типичан за текстилне творевине, показује тканина из Музеја декоративне уметности у Прагу из VII–VIII века.⁸³

Средишњи простор фрагментоване, на једном крају завршене декоративне траке инв. бр. 9638, која је судећи по начину исецања, део неког већег предмета, красе изоловане композиције смештене у неправилне кружне медаљоне повезане плетеницом (Т. VII). У међупросторима су људске фигуре симетрично компоноване, постављене en face или у полупрофил, које се понављају. Свака је конципирана на свој начин, међусобно не контактирају, али све их карактерише јака стилизација и површински третман. На фигурама смештеним у горњем десном и у оба доња простора, мајстор покушава да постигне волуминозност незграпним ширењем делове трупа, док је он на осталим, неприродним скраћењима знатно умањен у односу на удове. Мада се представљеним покретима руку и ногу покушава да постигне живост и динамика фигура, оне ипак делују статично. Представљају вероватно играчице. Елементе сличности у ставу, иако су наше фигуре знатно шематизованије, показују представе баханткиња на коптској тканини датираној у IV–V век из музеја Пушкина у Москви, док су на једном декоративном четвороуглу из Музеја Напрстек у Прагу, који се датира у VII–VIII века, фигуре претрпеле још већу стилизацију и деформацију.⁸⁴ Сродности у решавању и постављању фигура, у положају руку и ногу постоје са аморетима на оковратнику из IV–V века, који се налази у Државном музеју у Берлину, као и са фрагментима из VI до VIII века у музеју Пушкина у Москви.⁸⁵ Адекватно решење људске фигуре, рашчлањене на исти начин као прва фигура лево на тканини из Музеја примењене уметности, има тканина из VI–VII века у Државном музеју у Берлину.⁸⁶ Блиска фигуративна решења и њихов начин обраде налазимо на тканини бр. 6951 из Бенаки музеја у Атини. Систем компоновања медаљона, са постављањем у међупросторе по две фигуре, показује тканина

бр. 7133 из Бенаки музеја датирана у VI век, мада на њој медаљони нису повезани. Медаљони допуњени на угловима волутама, насталим деформацијом биљног декора, реминисценција су медаљона украшених биљним лозицама, како показује свилена египатска тканина из V века са представљеним ¹нереидама у медаљонима, сценом која испуњава и први медаљон наше тканине, мада сасвим другачије конципирана.⁸⁷ Њено решење као и украс спољне ивице медаљона блиско је тканини бр. 8491 из Бенаки музеја, иако је атински примерак финији у обради. Композиција створена од биљне лозице, која испуњава доњи медаљон, сродна је композиционој шеми централног простора тканине из Музеја примењене уметности инв. бр. 5428, мада је на њој централни део линеарно, у виду крста, издвојен од осталог простора.

Централни простор на траки инв. бр. 5426 (Т. XV). испуњен је биљним стилизацијама укомпонованим у геометријске оквире постављене алтернативно по ивицама са сваке стране траке.⁸⁸ У међупросторима су медаљони наизменично степеничастих или облих оквира. Испуњени су геометризованим стилизацијама палмете и лотоса. Одговарајућа композициона и декоративна решења присутна су и у другим уметничким гранама али и на муслиманским тканинама у време Абасида. Аналогије у начину компоновања показује трака из VI–VII века из Државног музеја у Берлину, као и трака из Лувра датована у IX век.⁸⁹ У начину решавања орнаментa унутар медаљона постоје сродности са тканинама датираним у VI–VII век из Државног музеја у Берлину, са траком из Лувра датираном у IX век, затим са тканинама из Археолошког музеја у Фиренци пореклом из Ахмима, датираним од V до VIII века; део су декора вунене тканине из Антиное (V–VI век), сада у Историјском музеју тканина у Лиону.⁹⁰ Најсроднији третман композиције и мотива у целини налазимо на клавусу тунике из VI–VII века, која се чува у Државном музеју у Берлину.⁹¹

На фрагменту инв. бр. 9639, у простору у виду траке, бочно ограниченом вертикалним линијама, под тек назначеним засвођењем, представљена је непропорционална, деформисана, грубо шематизована, површински третирана женска фигура (Т. XXIII). Статична је, мада у покрету руку може да се назре покушај ткача да њоме можда представи играчицу. Јако увећана глава насађена је на труп, а шаке и стопала, такође увећани, асоцирају на канџе. Решење детаља на лицу сведено је на линије изведене готово у једном потезу. Третман целе фигуре линијом и обликом на граници је апстракције. Аналогије постоје са фигурама на неким касним примерцима коптских тканина из Лувра датираним у IX па чак и у XII век.⁹² Извесна сличност у наивном и рустичном третману постоји са представама на коптској тканини бр. 7129 из Бенаки музеја у Атени, на којој је композиција комплетнија. У обради детаља фигуре, положају руку, постоје сродности са коптским тканинама из Музеја примењене уметности у Прагу, датираним у VII–VIII века.⁹³

Четвороугаони централни простор, у чије се кружно средиште смешта декор, примењен је на тканинама инв. бр. 5435 и 5438, док централни простор тканине инв. бр. 5437 испуњавају четири кружна медаљона који се међусобно не додирују. На првом се он одваја једнобојним рамом, на другом се у слободни простор смештају неједнаке лоптице, а на последњем се у међупросторима развија читава биљна композиција. У центру тканине инв. бр. 5435 (Т. IV) налази се веома стилизо-

вана и геометризована форма која би могла да представља корпу са воћем, али и бисту. Елементе сродности показује са мотивом у центру тканине бр. 671 из Византијског музеја у Атини, као и са бистама представљеним у медаљонима четвртасте тканине из Лувра датираним у VIII век, којој је блиска и по грубом третману; донекле би могла да се упореди и са бистама на декоративним тракама из Државног музеја у Берлину, које се датирају у IV век, мада је представа на тканини инв. бр. 5435 у ствари асоцијативна.⁹⁴ Посматрана у целини са стилизацијом у оквирном простору, могла би да има симболичан карактер. По начину сенчења позадине у централном медаљону показује аналогије са коптском тканином из Лувра датираном у VI век, мада се тамо сенчење јавља у бордури; сродна је обради простора у медаљонима са тканином из Народног музеја у Љубљани, датираној у V–VI век, којој је блиска и по текстури.⁹⁵ Једноставност композиције и крајња упрошћеност декоративних елемената карактеристичне су за ранији период.

Средишњи кружни простор у четвороугао смештеног декора тканине инв. бр. 5438 (Т. II) украшавају трбушасте вазе компоноване у виду крста, из којих излазе гранчице са стилизованим тролистима. Концепција композиције ове тканине у целини могла би да има симболичан карактер, везан за хришћанство. Готово идентичан мотив краси централни простор уметка из Државног музеја у Берлину; датираног у IV век.⁹⁶ Сродни третман показује декор централног простора и на другим тканинама из истог музеја, насталим у IV–V веку.⁹⁷ Примењен је и на централни медаљон коптске тканине из Лувра датиране у V век, чији је колористички ефекат базиран на контрасту пурпурнољубичастог орнаmenta и светле позадине.⁹⁸ Готово идентично решење централног мотива, али је тамо постављен у квадратну површину, налазимо у центру звездолике тканине из музеја Пушкина у Москви, датиране у V век.⁹⁹ Сродно је решавање листова на више тканина из Лувра које се датирају у VI век. На тим тканинама налазимо чак и тип срцоликих листова вероватно лотоса који красе уздужну траку ван четвороугаоног простора о коме је реч.¹⁰⁰ На њима је постигнут обрнути бојени ефекат постављањем тамних мотива на светлу позадину. И при њиховом украшавању је сем природне боје материјала употребљена једино виолетнопурпурна боја, као и на примерку инв. бр. 5438.

Четвороугаоно централно поље коптске тканине инв. бр. 5437, (Т. III) која је вероватно била у функцији табуле, испуњавају четири кружна медаљона компонована у пару по два, међусобно се не додирујући. У њима су представе појединачних, наспрамно постављених животиња. Наизменично су у трку представљени зечеви и пси. Одликују се изразито крупним очима цртаним en face, без обзира на постављање фигура у полупрофил. Животиње су непропорционалне, са наглашеним појединим деловима тела, али уз праћење њихове анатомије у покрету, чиме се постиже и тродимензионалност. Одговарајуће решење медаљона имају двоструке декоративне траке из Лувра датиране у VII век, мада су тамо медаљони, сходно простору, постављени у фризу; као и једна коптска тканина исте намене датирана у V–VII века.¹⁰¹ Готово аналогно композиционо решење примењено је на тканини из Историјског музеја тканина у Лиону бр. 886.1.33 из VII века. Блискост у боји и обради фигура показују коптске тканине А 52 и 53 изложене у Историјско–уметничком музеју у Бечу, дати-

ране у IV век. Блискост у ставу и обликовању животиња, такође смештеним у медаљоне, показује коптска тканина из Археолошког музеја у Фиренци, пореклом из Ахмира, датирана у V век, као и декоративна трака из Народног музеја у Љубљани из IV–V века; док су аналогно решене животиње, али не и уоквирене у медаљоне примењене у централном простору тканине из Ермитажа датиране у VI век.¹⁰² Елементе сродности са композицијом у целини, а особито у решавању представљених зечева налазимо у централном четвороугаоном простору коптске тканине из Музеја примењене уметности у Брну датиране у IV–V век.¹⁰³ Аналогије у представи зечева и постављању биљне стилизације уз њих постоје у бордурним медаљонима коптске тканине датиране у IV век из музеја Пушкина у Москви, док блиски третман животиња краси други примерак коптске тканине из истог музеја, датиран у V век.¹⁰⁴ Сличност у решавању зеца показује коптска тканина из Викторија и Алберт музеја у Лондону из VI–VII века, али и неколико тканина из Лувра које се датирају у VI век.¹⁰⁵ Начин обраде детаља тела, особито покрета пуних живота, какав је примењен на тканини из Музеја примењене уметности чест је на коптским тканинама од IV до VI века. Адекватну биљну стилизацију у центру композиције између медаљона, као и биљне стилизације око медаљона украшавају коптску тканину из музеја Пушкина у Москви, датирану у V век. Она је блиска примерку инв. бр. 5437 и по насупрамном постављању такође четири појединачне фигуре у медаљоне.¹⁰⁶

На четвороуглој тканини инв. бр. 9632 (Т. XXI) засведеним простором који је очигледно део неправилне кружне површине (с обзиром да је фрагмент у том делу јако оштећен), доминира површински обрађена, веома геометризована представа животиње у гроплану, вероватно коња. Изнад њега су две јако стилизоване животињске представе у скоку, које би својим местом и непропорционално умањеним димензијама (у односу на животињу у првом плану) требало да створе илузију простора. Сличности у представи централне животиње постоје са тканином бр. 6946 из Бенаки музеја у Атини. Деоба њеног трупа по дијагонали и хоризонтали, која донекле прати анатомију мада је више декоративна, има аналогије са представом коња на коптској тканини из Лувра која се датира у X век.¹⁰⁷ Упоредујући представу животиње на примерку инв. бр. 9632 са другом коптском тканином из Лувра из истог периода, на којој је представљен крилати коњ (можда Пегаз) са путима, аналогије налазимо у подели фигуре, решењу ногу и донекле главе, као и у начину уоквиривања простора у коме се развија сцена.¹⁰⁸ Коњи са посебно наглашеним задњим делом тела извођени су на каснијим тканинама. Стилизације у угловима ван централног медаљона делимично су сродне стилизацијама у угловима поменутих тканине из Лувра. Простор у коме је смештена композиција тканине из Лувра аналоган је решењу на тканини из Музеја примењене уметности, уз очигледно апстраховање извесних делова тела. Сличну стилизацију животиња, изведених изнад централне представе налазимо на једном примерку коптске тканине из Државног музеја у Берлину, датираном у IV век.¹⁰⁹

Оригинално композиционо решење показује централни простор готово правоугаоне тканине инв. бр. 9634 који није изразито подељен, али се подела назире у начину компоновања декора (Т. XVI). Централно правоугаоно поље дели се дискретно по хоризонтали на две површине чији је центар

пресечен вертикалом, стаблом дрвета, у виду крста. Крошња је као пресликана на доњу половину композиције, стварајући омеђени простор у коме је стилизована животиња, можда пас. Ван сферних ивица овако створених површина у угловима централног дела су тешко одредљиве представе делом приказаних животиња, које као да улећу у сцену. Композиција симболизује дрво живота употпуњено животињама. Сродно вегетабилно решење, мада знатно мањих димензија, има тканина из Лувра из IX века.¹¹⁰ Елементе сродности у третману животиње у центру налазимо на истовременој коптској тканини из Лувра, иако су на њој фигуре шематичније; аналогна специфична обрада очију примењена је на раној коптској тканини из Ермитажа, датираној у IV–V век.¹¹¹ Декомпозиција облика изражена у обради крошње дрвета и представи животиње показује знаке каснијег коптског стила. Орнаментални украс који се бојажљиво издваја из позадине, готово једва се наслућујући, изведен је финим, танким, исцртаним линијама које се користе и при акцентовању детаља. Аналогна обрада примењена је на већ поменутој тканини из Ермитажа, затим при обради фигуре у централном медаљону коптске тканине из музеја Пушкина у Москви из V–VI века, доприносећи рафинираности композиције у целини.¹¹²

Спољни део централне површине правоугаоне тканине инв. бр. 9635 (Т. XVIII) украшавају појединачне представе слободно постављене у простор или од њега одвојене уписивањем у медаљоне у виду неправилних октогона. Геометризована биљна стилизација (палмета) на бочним странама тканине има аналогije са орнаментом у бордури тканине инв. бр. 6919 из Бенаки музеја у Атини, датираној у IV–V век, а налази се и у централном медаљону коптске тканине која се датира у VI–VII век из Музеја Напрстек у Прагу.¹¹³ Његова још геометризованија форма декоративни је елемент уметка датираног у VI–VII век из Државног музеја у Берлину, а једини је елемент декорације траке са медаљоном датиране у IX век из Лувра.¹¹⁴ Други декоративни елемент у овом простору, који је можда стилизација вазе са воћем или кротал има аналогije са адекватним представама на коптским тканинама из Лувра датираним у X век.¹¹⁵ Птице постављене у горњи и доњи део овог појаса, од којих је средња у медаљону, по систему рашчлањавања тела имају аналогije са представама пловки на делу тунике из Ахмима датираној у V–VI век, која се налази у Државном музеју у Берлину, а донекле и са решењем птице у централном медаљону декоративне траке из Лувра која се датира у IX век.¹¹⁶ Централна сцена је укомпонована у простор створен деформацијом октогона уписаног у правоугаону површину. Смештање централне сцене у аналогни простор показује коптска тканина из Лувра датирана у VIII век.¹¹⁷ Систем компоновања одговара и већ поменутој тканини из Бенаки музеја у Атини. Каскадни ритам сцене у централном медаљону остварен је компоновањем фигура савијених облика које је тешко дефинисати. Карактерише их декомпозиција облика у готово орнаменталну арабеску, а нервозни цртеж потенцира динамику сцене. Елементе сличности у решавању фигура готово неразлучивих облика налазимо на тканини бр. 7130 у Бенаки музеју из VII века. Сродности постоје са фигурама у центру тканине из Државног музеја у Берлину датираним у VI–VII век; а одговарају и представама у центру медаљона на тканини из Лувра датираној у X век.¹¹⁸ За ову композицију је карактеристична двојност стилског третмана централног простора и елемената декорације у оквирном простору.

Статична фигурална композиција која по систему *horror vacui* испуњава комплетан централни простор тканине инв. бр. 9633 својим обликом прати њене спољне ивице у виду неправилног октогона (Т. XX). У центру су две одевене фигуре мушкарца и жене, постављене *en face*, јако шематизоване, потпуно површински обрађене. Између њих је биљна стилизација а око њих стилизоване животиње и биље. Обради детаља фигура и одеће посвећује се посебна пажња у тежњи за декоративним ефектом коме је све подређено, а што карактерише касне коптске ткачке творевине. Можда се ради о једној касној варијанти композиције Аполон и Дафне, која је представљена на неколико коптских тканина из Лувра датираним у IX век, мада оне немају стилских сродности са тканином из Музеја примењене уметности.¹¹⁹ Општи утисак утрпаности сцена, постављених у медаљоне одговарајућег облика, као и адекватно решење лика, показује декоративна трака из Антиное из XI века, сада у Лувру.¹²⁰ Сродност у третману лика и наглашеном комплетном испуњавању простора украсом, запажа се на тканини из Државног музеја у Берлину датираној у VI-VII век.¹²¹ Сличан начин компоновања примењен је на коптској тканини из Викторија и Алберт музеја у Лондону насталој у VI-VII веку, а начин декорисања и решења костима одговара представама на туници из VI до IX века, изложеној у истом музеју.¹²² Аналогije у решавању композиције и детаља, особито третман фигура и ликова, показује тканина бр. 7167 из Бенаки музеја у Атини датирана у VIII век, на којој је исти и однос боја. Животиње у доњем делу композиције су постављањем испред фигура и без продубљавања простора избиле у први план сцене, а декоративном дезинтеграцијом облика постигле извесну живост у иначе статичној композицији и површинском третману фигура.

Централни простор укомпонован у кружне и овалне површине примењен је на неколико коптских тканина из збирке Музеја примењене уметности. На примерцима инв. бр. 5436 и 9636 испуњен је вегетабилним композицијама, а на тканинама инв. бр. 5431, 5433, 5434 и 5428 јављају се фигуративне представе.

Кружни централни простор коптске тканине у виду осмобраке звезде инв. бр. 5436 (Т. I) испуњава симетрична биљна декорација компонована радијално. Чине је стилизоване гранчице винове лозе, несумњиво симболичног значења. Оне се често примењују у више варијанти као украсни елемент на коптским тканинама особито у IV-V веку. Аналоган начин обраде, али не и компоновања, показује коптска тканина из Музеја примењене уметности у Прагу из IV-V века; одговарајући мотив је украс у бордури коптске тканине датиране у V век из музеја Пушкина у Москви, а јавља се и на фрагменту коптске тканине из Народног музеја у Љубљани из IV-V века.¹²³ Начин компоновања гранчице, али не и обрада листа, близак је украсу у бордури тканине истог облика из Лувра датираној у III-IV век.¹²⁴ Сродне гранчице су укомпоноване у медаљоне коптске тканине из IV века, која се налази у музеју Пушкина у Москви, а део су и компликованије композиције створене преплитањем читавог стабла на тканинама из Лувра датираним у VI век.¹²⁵

Читав централни простор коптске тканине у облику неправилног кружног медаљона инв. бр. 9636 испуњен је геометризованом биљном стилизацијом централног типа (Т. XVII). Представља ше-

матизацију биљног декора који испуњава овалне медаљоне на свиленој тканини из Ахмима, датираној у VI век, са потписом Захарија, сада у Државном музеју у Берлину.¹²⁶ Композиција створена укрштањем мотива палмета на тканини из Музеја је упрошћена варијанта композиције централног медаљона на тканини бр. 7152 б из Бенаки музеја у Атини. Сродност у композицији и начину решавања орнамената постављених по вертикали и хоризонтални показује тканина бр. 12963 из истог музеја. Исти третман палмете примењен је и на тканини из Музеја примењене уметности у Београду инв. бр. 9635. Одговарајући декоративни елеменат и начин компоновања налазимо на тканини по реклом из Ахмима датираној у VI–VII век, сада у Викторија и Алберт музеју у Лондону.¹²⁷ Сродност у начину компоновања истих декоративних елемената, али не и њихов третман, показује медаљон на тканини из Лувра датираној у IX век.¹²⁸ Начин стилизовања листова компонованих по дијагонали има аналогije у обради, али не и у начину компоновања, са украсом у бордури коптске тканине из VI–VII века.¹²⁹ Одговарајућа стилизација је завршни декоративни елемент на предстви вазе са плодом, на фрагменту коптске тканине из Лувра датиране у VIII век; аналогно је представљена и на завети из V–VI века из музеја Пушкина у Москви, а налази се и у биљном декору једног фрагмента из истог музеја, датираног у VI век.¹³⁰ Његова шематизованија варијанта се јавља као декоративни елеменат и на каснијим тканинама из Лувра.¹³¹

На тканини у виду неправилног круга инв. бр. 5431 средиште, које готово испуњава њену целу површину, краси лебдећа фигура постављена изнад дрвета које се рачва у два симетрична дела (Т. VI). Сличну сцену, али не и начин компоновања као и другачије стилско обележје, налазимо на неким коптским тканинама из Лувра, као на тканини са представом нереиде из VIII века, али и на тканинама насталим век раније, са представама пута изнад рачвасте биљне стилизације; затим у представи играчице изнад биљне стилизације у медаљону бордуре једне касне коптске тканине из X века, као и на представама нереида на једној тканини из IX века.¹³² Стојећа фигура играчице изнад рачвастог стабла, али знатно стилизованије обраде, краси централни медаљон коптске тканине из VI–VII века која се налази у збирци тканина у Крефелду.¹³³ Сродности у третману фигуре налазимо на представама тканина из Лувра датираним у VII век, као и на фигурама на једној каснијој коптској тканини из Викторија и Алберт музеја у Лондону.¹³⁴ Најближе аналогije постоје са тканинама истог облика из музеја Пушкина у Москви, датираним у VI век. Блиске су нашој фигуративној представи особито обрадом груди и очију, а средња фигура на другој тканини из музеја у Москви има и одговарајући положај, мада је постављена en face, а фигура на тканини инв. бр. 5431 окренута је главом у полупрофил.¹³⁵

Композиција средишњег простора на тканинама инв. бр. 5433 и 5434 развија се у површинама између неправилних концентричних кругова. У централном више елиптичном простору тканине инв. бр. 5433 (Т. X) смештена је стилизована животиња, а на тканини инв. бр. 5434 (Т. XI) нереида са морским чудовиштем. Спољна ивица на првој тканини је елиптична линија, а на другој је шири простор украшен геометризованим преплетом, који се налази као оквир медаљона на једној тканини из источне Персије, насталој у периоду између VIII и X века, а јавља се и на више коптских

тканина из Лувра, које се датирају од VII до XI века.¹³⁶ Представа животиње у централном медаљону тканине инв. бр. 5433 могла би да буде стилизација крилатог коња. Сродна представа украшава одговарајући простор на једној коптској тканини из Лувра датираној у XI век.¹³⁷ Нереида са велом, јако умањених димензија, која игра изнад морског чудовишта, краси централни медаљон тканине инв. бр. 5434 а чест је мотив украшавања коптских тканина. Јавља се у више варијанти и среће на ранијим коптским тканинама, као на примерку из Државног музеја у Берлину; затим на већ поменутој коптској тканини из Музеја икона у Реклингхаузену, пореклом из Шех Абада.¹³⁸ Одговарајућа сцена, али знатно већих димензија, краси четвороугаони централни простор једне коптске тканине с краја V века.¹³⁹ Исти мотив се јавља и на знатно каснијим тканинама из Лувра.¹⁴⁰ Појединачне, тек назначене, представе животиња у међупросторима, линеарно решене лозице, украшавају површину ширег прстена тканине инв. бр. 5434. Ово решење је реминисценција на тзв. „настањене лозице“, честе на касноантичким тканинама рађеним у духу хеленизма, али се налазе и на знатно каснијим коптским тканинама.¹⁴¹ Елементе сродности у стилизацији лозице, мада је она на примерку из Музеја упрошћенија и чистија, срећемо на знатно каснијој тканини из Лувра.¹⁴² У начину решавања животиња, сродном и по минуциозном третману и рашчлањавању фигура, има аналогije са једном тканином из Лувра датираном у X век; као и са тканином из Ермитажа датираном у VIII–IX век.¹⁴³ Прстенасти простор око централног медаљона на тканини инв. бр. 5433 красе фигуративне представе које се доста тешко идентификују, али чини се да представљају путе који држе птицу, вероватно пловку. Представљени су у паровима у полупрофилу. Пловке, јако увећане у односу на путе, у горњем делу композиције су окренуте једна другој, док у доњем делу окрећу леђа једна другој. Што се тиче пута, они се постављају један за другим; у доњем низу је то изведено само горњим делом тела. Третман физиономија се разликује зависно да ли су представљене у горњем или доњем делу композиције. За све фигуративне представе заједничка је јако изражена расплутост, готово недефинисаност облика, неадекватних димензија и пропорција и слаб цртеж. Елементе сродности у третману пута показује коптска тканина из Државног музеја у Берлину из V–VI века, као и аналогна представа на једном клавијатури из истог времена и из истог музеја; затим фигуративна представа на једном примерку коптске тканине из Музеја примењене уметности у Прагу, који се датира у VII–VIII век, а у ставу су им блиске фигуративне представе у централном медаљону коптске тканине из Ермитажа датиране у VI век.¹⁴⁴ Сличну деформацију фигура налазимо на нешто каснијој тканини из Лувра, као и на тканини из Викторија и Алберт музеја у Лондону, датираној у IX–X век, на којој је аналогно и решење очију.¹⁴⁵ Биљна стилизација између фигура, за коју претпостављамо да симболизује дрво живота, у комбинацији са фигуралним представама честа је особито на каснијим коптским тканинама. Стилизација представља јако упрошћену палмету, чију разуђенију форму налазимо на украсу оквирног простора једне коптске тканине из VI–VII века.¹⁴⁶ Аналогну поделу композиције у простору ван централног медаљона и положај пута који лебде држећи птицу у руци, али је не обухватају као на примерку из Музеја, са вазом између њих, уместо биљне стилизације представљене на тканини инв. бр. 5433, показују четвороугане тканине из Лувра

датиране у VII век.¹⁴⁷ На њима су фигуре конфронтране у горњем реду а адосиране у доњем, што на тканини из Музеја примењене уметности није спроведено у представама пута.

Централни простор тканине инв. бр. 5428 у облику кружног медаљона подељен је геометризованом лозицом компонованом у виду крста, стварајући компарimente у које су смештене фигуративне представе (Т. XIX). У центру је мањи медаљон са врежом у коме је, изгледа, стилизовани јарац, а око њега простор у облику крста заобљених кракова у који се постављају фигуре, највероватније седеће представе пута који у рукама држе птице и рибе, што се као мотив налази на многим коптским тканинама. У међупросторима ван кракова крста, такође завршених врежом, налазе се конфронтране појединачне представе животиња, изгледа пса. Фигуре су јако упрошћене, деформисане, чак атрофираних делова тела, па их је тешко дефинисати. Карактерише их расплнутост форми и на одређени начин површински третман уз покушај постизања волуминозности шрафирањем, што је примењено на тканинама из Лувра које се датирају у X век.¹⁴⁸ Пропорције и поједини делови тела подређени су структури целине. Главна карактеристика ових бића је готово аморфност облика, чиме се приближавају представама на једној тканини из Лувра која се датира у IX век.¹⁴⁹

Као што се из досадашњег излагања може закључити, покушали смо да веома разнородне примерке копских тканина из Музеја примењене уметности групишемо на основу остварених композиционих целина и решења унутар њих, и да их у оквиру тога ближе одредимо, тражећи аналогije са сродним решењима на коптским тканинама из других збирки. Приликом постављања хронологије тканина из збирке Музеја определили смо се, у већини случајева, за периодизацију ове врсте материјала постављену у новије време, стављајући неке примерке у шире временске распоне.¹⁵⁰ Апстрахујући разнородност која постоји између њих, све оне на својствен начин поседују заједничке особине карактеристичне за уметничко изражавање у адекватном материјалу, које се, осим у стилско-иконографском погледу, манифестује и у колориту, материјалу и техници рада у коме су настале.

Коптске тканине из збирке Музеја посматране у целини не излазе из оквира радова остварених у овом специфичном домену уметничког изражавања, везаном за не тако велико, географски посматрано, подручје, али је њихов радијус кретања и примене био знатно већи и временски дуг. Техника рада и неки елементи декорације преносе се у друге домene уметничког стварања, посебно ћилимарство, па се на одређен начин трансформисани срећу после много векова чак и на нашем, ћилимарству.

НАПОМЕНЕ

1. Од Хинка Ледерера, колекционара из Београда, откупљене су тканине које носе инвентарске бројеве: 5425, 5426, 5427, 5428, 5429, 5430, 5431, 5432, 5433, 5434, 5435, 5436, 5437, 5438 и 5439. Набављене су на једној аукцији у Швајцарској. Прикључене су музејским збиркама 1961. године. Од Милице Зорић, наше познате уметнице таписерије и љубитеља старина, добијене су на поклон 1974. године тканине са следећим инвентарским бројевима: 9632, 9633, 9634, 9635, 9636, 9637, 9638 и 9639. Набављене су у Египту. Од бивших власника на жалост нисмо могли да добијемо ближе податке о тканинама.

2. Збирка има 52 примерка и објављена је – D. Zelinka, *Koptske tkanine v Narodnem muzeju v Ljubljani*, Situla 6, Ljubljana 1963. Иста збирка је била изложена у Музеју примењене уметности у Београду 1954. године и тим поводом објављен текст Д. Зелинкове: *Коптске тканине, Весник музејско-конзерваторског друштва НРС 13, 1-6, Београд*. У истом броју је и приказ изложбе, Д. Стојановић, *Изложба коптских тканина у Музеју примењене уметности у Београду, 16-17*. Следеће године је излагана у Музеју за уметност и обрт у Загребу и тим поводом издат каталог: *Koptske tkanine iz Narodnog muzeja u Ljubljani*, текст D. Zelinka.

3. L. Kybalová, *Les tissus coptes*, Paris 1967, 33.

4. Налаз публикује непосредно по открићу J. Karabacek. *Die Theodor Graf'schen Funde in Aegypten*, Wien 1883.

5. L. Kybalová, *op. cit.*, 33; K. Wessel, *L'art coptes*, Bruxelles, 1964, 193.

6. Откупљена је од сликара К. Блумауера из Линца. На основу дописа тадашњег кустоса Државног музеја у Љубљани Милнера (Müllner), тканине су из V – VII века и потичу из развалина неке радионице тканина у Горњем Египту. Ископао их је др. Бок (Bock). По мишљењу Д. Зелинке, оне потичу из налаза Франца Бока, који је ископавао у Египту за Тријер (Trier) и Диселдорф (Düsseldorf) 1885. године. Блумауер је као сликар извесно време боравио у Египту, па постоји могућност да је тканине тамо и набавио. (D. Zelinka, *op. cit.* 7).

7. M. Gayet, u *L'exploration des ruines d'Antinoe*, Annales Guimet XXVI, 1897, извештава о својим открићима у овом региону.

8. В. Г. Бок, *О коптском искуству-Коптские узорчатые ткани*, Труды VIII археологического съезда в Москве 1890, III, Москва 1897.

9. N. Gerspach, *Les tapisseries coptes*, Paris 1890.

10. J. Mantuani, *Altaegyptische Textilien*, Reichenberg 1901.

11. Уметност Копта, из збирке Државног музеја, Берлин, текст др. Гинтер Брехер (Günter Bröcher) Београд 1970, 11.

12. L. Kybalová, *op. cit.* 34.

13. K. Wessel, *op. cit.* 186 – 190.

14. По неким истраживачима иду и до XII века. J. Beckwith, *Coptic Textiles*, Ciba Review 2, Basle 1959, 133; P. Du Bourguet *Musée National du Louvre, Catalogue des Etoffes Coptes I*, Paris 1964.

15. L. Kybalová, *op. cit.* 12.

16. Исти, *op. cit.* 11; Уметност Копта, Београд 1970, 12.

17. Р. Шуринова, *Коптские ткани*, Ленинград 1969, 8, 9.

18. L. Kybalová, *op. cit.* 34.

19. O. Wulff, *Altchristliche und Byzantinische Kunst I*, Berlin 1914, 3, 334.

20. L. Kybalová, *op. cit.* 34, 36; D. Zelinka, *op. cit.* 13.

21. *Kunst der Kopten*, Recklinghausen. s. a. непагинирано.

22. K. Wessel, *op. cit.* 244, 245; L. Kybalová, *op. cit.* 35; O. von Falke, *Kunstgeschichte der Seidenweberei*, Thübingen, s.a. 6, 7; *Frühchristliche und koptische Kunst*, Wien 1964, 213, сл. 128.

23. O. Wulff – W. F. Volbach. *Spätantike und koptische Stoffe*, Berlin 1926, No 4633a, стр. 19, Т. 50, No 9137, стр. 5, Т. 42, No 9656, стр. 29, Т. 60, No 9239, стр. 28, Т. 59.

24. J. Beckwith, *op. cit.* 3, 4. Фрагмент предлошка који је служио као подлога за израду узорка на тканинама, рађен на папирусу IV – VI век (види Уметност Копта, кат. бр. 95, стр. 43).

25. Примера ради наводимо медаљон са сценама из живота Јосифа, који се чува у Ермитажу (K. Wesel, *op. cit.* 234, сл. 131), а идентичан је са медаљоном који се налази у Москви у музеју Пушкина (Р. Шуринова, *op. cit.* кат. 183). Тканине са истим мотивом се чувају и у другим музејима у Тријери, Лондону, Атини, Берлину, Тарасу. Из Ахмима су пореклом, а по В. Фолбаху копирају сиријске свилене тканине (*Il tessuto nell arte antica*, кат. 39 стр. 84.).

26. L. Kybalová, op. cit. 39. W. Volbach констатује постојање механичког разбоја од краја V века.
27. P. du Bourguet, op. cit. 9.
28. CIETA, Vokabular der Textiltechniken deutsch, Lyon 1971; P. du Bourguet, op. cit. 10, сл. 1; Alte Textilien, текст E. Zimmermann, Karlsruhe 1957, непагинирано.
29. Од стране CIETA рипс није прихваћен као посебан преплетај, op. cit. 46.
30. L. Kybalová, op. cit. 41.
31. P. du Bourguet, op. cit. сл. 5.
32. Исти, op. cit. 12, сл. 9.
33. D. Zelinka, op. cit. 18.
- 33а. Приликом конзервације коптских тканина у Народном музеју у Београду, Ђорђина Габричевић, конзерватор саветник, вршила је анализу врсте материјала.
34. A. C. Weibel, Two thousand Years of Textiles, N. Y. 1952, 27 – 42; R. Jacques – E. Flemming, Encyclopedia of Textiles N. Y. 1958, VII.
35. P. Шуринова, op. cit. 14.
36. Особито R. Pfister у студији, Teintures et alchimie dans l'Orient hellénistique, Seminarium Kondakovianum V Praha 1935, 1–59.
37. Исти, 7.
38. L. Kybalová, op. cit. 40.
39. R. Forrer, Die Gröber und Textilfunde von Achmim – Panopolis, Strasbourg, 1891; A. Gayet, op. cit.
40. O. Wulff – W. F. Volbach, op. cit.; L. Kybalová op. cit., заступа другу варијанту.
41. P. Шуринова op. cit.; L. Guerini, Le stoffe copte del Museo Archeologico di Firenze, Roma 1957, заступа каснију варијанту.
42. J. Beckwith, op. cit.; P. du Bourguet, op. cit.
43. A. Rubens, A History of Jewish Costume, London, 1967, 26, сл. 21.
44. Позната је деоба коптских тканина на групе по стилским и иконографским карактеристикама, коју су поставили O. Wulff и W. F. Volbach. Прихватили су је многи истраживачи, али и оспоравали због, уопште гледано, раније датације коптских тканина у односу на друга мишљења.
45. L. Kybalová, op. cit.; K. Wessel, op. cit.
46. P. du Bourguet на тај начин групише фонд коптских тканина из Лувра.
47. Frühchristliche und koptische Kunst, J. Textilien, Wien, 1964.
48. P. du Bourguet, op. cit. сл. 123, на стр. 607.
49. O. Wulff – W. F. Volbach, op. cit. T. 22, J. 4598 (IV – V век); P. du Bourguet, op. cit. кат. H (X век), 174.
50. L. Guerini, op. cit. кат. 6, O. Wulff – W. F. Volbach, op. cit. T. 3, J. 6814, (V – VI век).
51. P. du Bourguet, B 28 и B 29 (V век); P. Шуринова, op. cit. кат. 124 (V век) A. Я. Каковкин, Коптские ткани из фондов Эрмитажа, кат. 34.
52. P. Шуринова, кат 85
53. O. Wulff – W. F. Volbach, op. cit. T. 74, 6976, инв. бр. 28520/136.
54. Изложен у студијској збирци на пану F 23; P. du Bourguet, op. cit. кат. D. 114.
55. P. du Bourguet, op. cit. кат. H 40, H 41, H 42, датира их у XI век.
56. J. Beckwith, op. cit. сл. на стр. 25, као и на једној тканини из студијске збирке истог музеја, изложеној на пану F 43; у музеју у Будимпешти инв. бр. 7416 и 7492; Уметност Копта, кат. бр. 159, 172; O. Wulff – W. F. Volbach, T. 27, J. 6943; P. Шуринова, op. cit. кат. 183, 184; P. du Bourguet, op. cit. кат. F 62; D. Zelinka, op. cit. кат. 43, 45, 51.
57. W. F. Volbach, Il tessuto nell' arte antica, Милано 1966, сл. 13; L. Kybalová, op. cit. кат. 89.
58. L. Kybalová, op. cit. кат. 84, 90.
59. W. F. Volbach, op. cit. аналогија са тканином из Ватиканског музеја (VI – VII век), кат. 24.
60. O. Wulff – W. F. Volbach, op. cit. T. 64, бр. 4631. Уметност Копта, кат. 136.
61. Уметност Копта, кат. 144; P. du Bourguet, op. cit. кат. A 11 (III – IV век), где је одговарајући мотив чвора у централном медаљону, а тканина кат. B 10 (V век) показује одговарајући начин третмана чвора, али не и решења у целини.
62. L. Kybalová, op. cit. кат. 70 и 77; Уметност Копта, кат. 135.
63. P. du Bourguet, op. cit. кат. C 17, C 18.

64. R. Jacques – E. Flemming, op. cit. сл. на стр. 17; O. von Falke, op. cit. сл. на стр. 75.
65. Уметност Копта, op. cit. кат. 157; L. Guerini, op. cit. кат. 72.
66. P. du Bourguet, op. cit. кат. Е 48; сл. 112 и 113 на стр. 602, 603, датира их у XII век; кат. F 155.
67. P. du Bourguet, op. cit. кат. D 56, D 57, D 58.
68. Уметност Копта, op. cit. кат. 125 (IV век); P. du Bourguet, op. cit. кат. D 97.
69. Soptic textiles (текст L. Marangou), Athens 1971, сл. на стр. 18.
70. L. Guerini, op. cit. кат. 6 и 69. Налазе се у Археолошком музеју у Фиренци.
71. P. du Bourguet, op. cit. кат. G. 249, датира је у X век. На њој је на адекватан начин обрађена ивица у виду плетенице.
- 71а. P. du Bourguet, op. cit. кат. Е 90.
72. O. Wulff – W. F. Volbach, op. cit. бр. 6962, Т. 93, бр. тканине 667.
73. L. Kybalová, op. cit. кат. 94, 95. P. du Bourguet, op. cit. кат. D 153.
74. P. du Bourguet, op. cit. кат. F 182, IX век; L. Guerini, op. cit. кат. 108; L. Kybalová, op. cit. кат. 84, 85.
75. W. F. Volbach, op. cit. кат. 24, сл 24.
76. Сродности са тканинама из Историјског музеја тканина у Лиону, инв. бр. 24400/384 и 24400/22, особито са тканином инв. бр. 24400/563; P. du Bourguet, op. cit. кат. F 48 има нешто упрошћенији третман а F 65 у уздужној биљној стилизацији у горњем делу траке, дискретно издвојеној готово неприметном белом линијом од осталог дела траке, а за њом се опет наставља композиција палметастих стабљика, блиска и са тканином из Лиона бр. 2852/97; O. Wulff – W. F. Volbach op. cit. J. 4597, Т. 34.
77. P. du Bourguet, op. cit. кат. Е 16, Е 17, Е 18; изложен у студијској збирци В. и А. музеја на пану F 43; Уметност Копта, op. cit. кат. 171; D. Zelinka, op. cit. кат. 33, Т. 16, А. Ј. Каковкин, op. cit. кат. 56.
78. Р. Шуринова, op. cit. кат. 181, 182; Уметност Копта, op. cit. кат. 163.
79. W. F. Volbach, op. cit. кат. 39; Р. Шуринова, op. cit. кат. 189.
80. Тканина је пореклом из Ахмира, изложена је у студијској збирци на пану F 48; O. Wulff – W. F. Volbach, op. cit. бр. 6896, Т. 20.
81. J. Beckwith, op. cit. сл. стр. 24, датира је у IX – X век, стављајући је под утицај Самара стила.
82. Тканине се налазе у витрини 96, у првој средњој фиоци бр. 3, 4, 6.
83. L. Kybalová, op. cit. кат. 57.
84. Исти, op. cit. кат. 24 и кат. 112.
85. Уметност Копта, op. cit. кат. 109; Р. Шуринова, op. cit. кат. 187. На њима налазимо сродности у решавању средњег медаљона на нашој тканини.
86. O. Wulff – W. F. Volbach, op. cit. бр. 6978, Т. 74.
87. O. von Falke, op. cit. 6, сл. 32 b.
88. Као што се види на већем фрагменту F 20, или сачуваној туники F 21 из Лувра.
89. Уметност Копта, op. cit. кат. 167; P. du Bourguet, op. cit. кат. F. 5.
90. Уметност Копта, op. cit. кат. 170, 190; P. du Bourguet, op. cit. кат. F 7; L. Guerini, op. cit. кат. 83, 113; W. F. Volbach, op. cit. кат. 26.
91. O. Wulff – W. F. Volbach, op. cit. бр. 6884, Т. 91.
92. P. du Bourguet, op. cit. кат. F 145; 116 и 127 из XII века.
93. L. Kybalová, op. cit. кат. 88 и 89.
94. P. du Bourguet, op. cit. кат. Е 51; O. Wulff – W. F. Volbach, op. cit. бр. 11450, Т. 55.
95. P. du Bourguet, op. cit. кат. С 42; D. Zelinka, op. cit. кат. 18.
96. Уметност Копта, op. cit. кат. 130.
97. Исто, кат. 134, 135.
98. P. du Bourguet, op. cit. кат. В 35.
99. Р. Шуринова; op. cit. кат. 105.
100. P. du Bourguet, op. cit. кат. С 1, С 13, С 14, С 15, С 16.
101. Исти, кат. D 63, D 64; Antiken Sammlung, Galerie Fischer, Luzern 1956, бр. 283, Т. IX.
102. L. Guerini, op. cit. кат. 46; D. Zelinka, op. cit. кат. 17; А. Ј. Каковкин, op. cit. кат. 27.
103. L. Kybalová, op. cit. кат. 42.

104. Р. Шуринова, оп. cit. кат. 7, кат. 85.
105. Изложена у студијској збирци V. и А. музеја у Лондону, на панелу F 23; P. du Bourguet, оп. cit. кат. C 19, C 72.
106. Р. Шуринова, оп. cit. кат. 91.
107. P. du Bourguet, оп. cit. кат. G 141.
108. Исти, кат. G 82.
109. Уметност Копта, кат. 129.
110. P. du Bourguet, оп. cit. кат. F 18
111. Исти, кат. F 123; L. Kybalová, оп. cit. кат. 79.
112. Р. Шуринова, оп. cit. кат. 145.
113. L. Kybalová, оп. cit. кат. 107.
114. Уметност Копта, кат. 180; P. du Bourguet, оп. cit. кат. F 69.
115. P. du Bourguet, оп. cit. кат. G 100, G 101.
116. O. Wulff – W. F. Volbach, оп. cit. бр. 4649, Т. 78; P. du Bourguet, оп. cit. кат. F 45.
117. P. du Bourguet, оп. cit. кат. E 25, у чијој се бордури налази иста биљна стилизација као и на нашој тканини.
118. O. Wulff – W. F. Volbach, оп. cit. бр. 6978, Т. 74; P. du Bourguet, оп. cit. кат. G 80.
119. P. du Bourguet, оп. cit. кат. F 179, F 180, F 181.
120. Исти, кат. H 124.
121. Уметност Копта, кат. 157.
122. У студијској збирци на панелу F 23.
123. L. Kybalová, оп. cit. кат. 40; Р. Шуринова, оп. cit. кат. 85, 99; D. Zelinka, оп. cit. кат. 4.
124. P. du Bourguet, оп. cit. кат. A 10.
125. Р. Шуринова, оп. cit. кат. 7; P. du Bourguet, оп. cit. кат. C 72, C 73.
126. R. Jacques – E. Flemming, оп. cit. сл. на стр. 11.
127. Изложена је на панелу F 53.
128. P. du Bourguet, оп. cit. кат. F 68.
129. Frühchristliche und koptische Kunst, Wien 1964, сл. 130.
130. P. du Bourguet, оп. cit. кат. E 100; Р. Шуринова, оп. cit. кат. 160, кат. 171.
131. Исти, кат. G 100, G 101 (X век).
132. Исти, кат. E 20, D 158, D 159, G 36, F 195.
133. Frühchristliche und koptische Kunst, кат. 648, сл. 123.
134. P. du Bourguet, оп. cit. кат. D 36, D 37; изложена у V. и А. музеју на панелу F 67, датира се у IX – X век.
135. Р. Шуринова, оп. cit. кат. 165, 166.
136. O. von Falke, оп. cit. сл. 119; P. du Bourguet, оп. cit. кат. D 100, E 44, C 89, H 14.
137. P. du Bourguet, оп. cit. H 20.
138. Уметност Копта, кат. 128 (IV век); K. Wessel, оп. cit. Т. XX на стр. 221.
139. K. Wessel, оп. cit. Т. XXI, на стр. 227, примерак је из трговине овом врстом уметничких предмета.
140. На пример на тканини G 154, (XI век) публикованој код P. du Bourguet, оп. cit.
141. O. von Falke, оп. cit. сл. 131; P. du Bourguet, оп. cit. кат. D 70 (VII век).
142. P. du Bourguet, оп. cit. H 29 (XI век).
143. Исти кат. G 50; А. Я. Каковкин оп. cit. кат. 107.
144. Уметност Копта, кат. 159; O. Wulff – W. F. Volbach, оп. cit. бр. 6831/с. Т. 94; L. Kybalová, оп. cit. кат. 111; А. Я. Каковкин, оп. cit. кат. 29.
145. P. du Bourguet, оп. cit. кат. F 140 (IX век); изложена је у студијској збирци на панелу F 67.
146. Frühchristliche und koptische Kunst, сл. 130.
147. P. du Bourguet, оп. cit. кат. D 102, D 101.
148. Исти, кат. G 65, G 68.
149. Исти, кат. F 98.
150. Датирање предмета из збирке Музеја примењене уметности у Београду налази се у каталожном делу.

Bibliografija

- Αποστολακη Α., Τα κοπτικα υφασματα των εν Αθηναις Μουσείων χειματηκων τεκνων, εν Αθηναις 1932.
- Beckwith J, Tissus coptes, Les cahiers Ciba, vol. VII, no. 83, août 1959, 2–27.
- Бок В.Г. О коптском искусстве, Коптские узорчатые ткани, Труды VIII археологического съезда в Москве 1890, III, Москва 1897.
- Bourguet P. du, Musée national du Louvre, Catalogue des Etoffes Coptes I, Paris 1964.
- Dalton O. M., Catalogue of Early Christian Antiquities and Objects from the Christian East in the Department of British and Medieval Antiquities and Ethnography of the British Museum, London 1901.
- Dimand M. S., Die Ornamentik der ägyptischen Wollwirkereien, Leipzig 1924.
- Dölger F. J., Antike und Christentum I–IV, Münster 1929–1934.
- Errera I., Collection d'anciennes étoffes égyptiennes, Musées Royaux des Arts Décoratifs de Bruxelles, Bruxelles 1916.
- Falke O v., Kunstgeschichte der Seidenweberei, Tübingen s.a.
- Forrer R., Die frühchristlichen Altertümer aus dem Gräberfelde von Achmim – Panopolis, Strassburg 1893.
- Frühchristliche und koptische Kunst (Ausstellung), Wien 1964.
- Gerspach M., Les tapisseries coptes, Paris 1890.
- Guerrini L., Le stoffe copte del Museo Archeologico di Firenze (Antica collezione), Roma 1957.
- 5000 Jahre Ägyptische Kunst, Kunsthaus Zürich 1961 (Catalogue de l'exposition).
- Каковкин А.Я. Коптские ткани из фондов Эрмитажа Ленинград 1978.
- Kendrick A. F., Catalogue of Textiles from Burying-Grounds in Egypt 1–3, Victoria and Albert Museum, London 1920–22.
- Koptische Kunst, Christentum am Nil, (Katalog), Essen 1963.
- Kühnel E., La tradition copte dans les tissus musulmans, Bulletin de la Société d'Archéologie Copte. IV. 79–89.
- Kybalová L., Les tissus coptes, Paris 1967.
- М. Матве – К. Ляпунова, Ткани коптского Египта, Ленинград 1951.
- Pfister R., Étoffes coptes, Cahiers d'Art et d'Archéologie, 1930.
- Pfister R., Tissus coptes du Musée du Louvre, Paris 1932.
- Pfister R., Teinture et alchimie dans l'Orient hellénistique, Seminarium Kondakovianum VII, 1935. 1–59.
- Шуринова Р., Коптские ткани, Государственный музей изобразительных искусств им. А. С. Пушкина, Москва 1960.
- Шуринова Р., Коптские ткани, собрание Государственного музея изобразительных искусств имени А. С. Пушкина, Ленинград 1967.
- Толль Н. П., Коптские ткани художественно-промышленного музея в Праге, Праг 1928.
- Strzygowsky J., Koptische Kunst, Catalogue Général des Antiquités Égyptiennes du Musée du Caire, Wien 1904.
- Textilkunst des frühen Christentums, Koptische Gewebe von 2. bis zum 12 Jahrhundert, Gewebesammlung Textilingenieurschule, Vorwort von R. Jacques.
- Уметност Копта, из збирке Државног музеја у Берлину, текст Г. Брехер (Bröcher), Beograd 1970.
- Volbach W. F. I Tessuti, Catalogo del Museo Sacro, 3,1 Vatican 1942.
- Volbach V. F. II tessuto nel'arte antica, Milano 1966.
- Weibel A. C. Two Thousand Years of Textile, The Detroit Institut of Arts, New York 1952.
- Wessel K., Kunst der Kopten, Sammlung des Ikonenmuseums Recklinghausen, Recklinghausen 1962.
- Wessel K., L'art copte, Bruxelles 1964.
- Wiet G., Tissus et tapisseries du Musée arabe du Caire, Syrie, t. XVI, 1935.
- Wulff O., – Volbach W.F., Spätantike und koptische Stoffe aus ägyptischen Grabfunden, Berlin 1926.
- Zelinka D., Koptske tkanine v Narodnem muzeju v Ljubljani, Situla 6, Ljubljana 1963.

Résumé

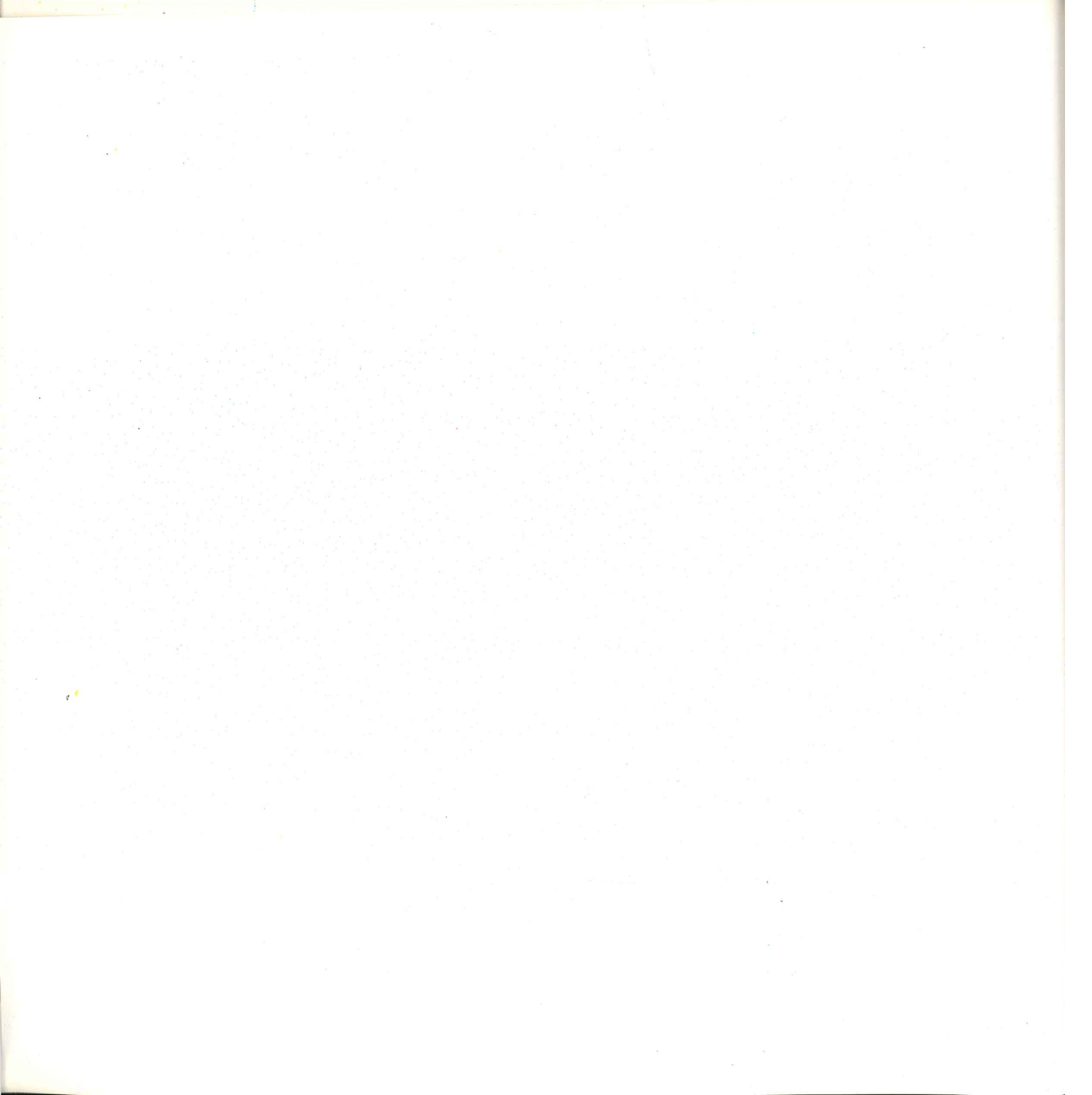
LES TISSUS COPTES

La collection des tissus coptes du Musée des Arts Décoratifs de Belgrade n'est pas nombreuse, mais elle possède une grande variété quant à la destination des objets, et à leurs caractéristique de style et d'iconographie. Chronologiquement elle appartient à l'époque qui s'étend du IV au XI siècle. Les objets qui y figurent ont en partie été rachetés, en partie donnés au Musée.

Tout ses tissus sont faits en technique de tapisserie, tissés de bas en haut ou avec la trame en biais, on emploie aussi la „navette volante.“ On se sert dans le tissage, surtout pour la chaîne, de lin dans sa couleur naturelle, quoiqu'on le blanchisse parfois les fils on fait en forme de „S“. Les fils de laine sont en générale employées pour la trame, très rare les exemplaires de collection sont tissés tout entiers en laine. On le tord en „S“, mais on rencontre aussi des fils tordus en „Z“. Les tissus coptes du Musée sont bicolores rare les détails sont accentués par une autre couleur très intense, ou multicolores. Les couleurs sont fraîches, chaudes, contrastantes et pourtant harmonieuse, ou les tons sont foncés, plus calmes et leur palette est composée sur le principe de la tonalité.

Sur les tissus coptes les surfaces destinées à recevoir une ornementation sont fixées d'avance par l'usage du tissu. Etant donné qu'il servaient surtout comme ornement décoratif de l'habillement et dépendant de la fonction des objets vestimentaires, ils ont d'habitude la forme de bandes, parfois seulement de fragments de celles-ci, mais ce sont des formes limitées à une surface donnée encadrée par des lignes droites ou courbes. Les tissus coptes du Musée des Arts Décoratifs sont de petites dimensions. La partie décorative de ces tissus est ornée de motifs géométriques, végétaux, de scènes figuratives et de leurs combinaisons. Nous avons essayé de grouper autant que possible les exemplaires de tissus fortement disparates du Musée des Arts Décoratifs de Belgrade, en nous basant sur la composition de scènes entières et sur les solutions réalisées à l'intérieur de celles-ci, et de les définir plus précisément dans ce cadre, en établissant des analogies avec des solutions proches réalisées sur les tissus coptes d'autres collections. Lors de la tentative de fixer la chronologie des tissus du Musée des Arts Décoratifs de Belgrade, nous avons adopté, dans la plupart des cas, le classement périodique de ce genre de matériel mis sur pied récemment, en donnant dans beaucoup de cas plus de latitude dans la répartition chronologique. Si nous ne prenons pas en considération la disparité qui existe entre eux, ils possèdent tous à leur manière des traits communs qui caractérisent l'expression artistique dans un matériau adéquat et qui se manifeste non seulement du point de vue iconographique et stylistique mais aussi dans le coloris, le matériau et les procédés technique de l'époque dont ils sont issus.

Les tissus coptes de la collection du Musée des Arts Décoratifs de Belgrade, ne sortent pas, pris dans leur ensemble, des cadres des oeuvres réalisées dans ce domaine spécifique de l'expression artistique, qui s'étend à un si vaste territoire géographique mais dont l'usage était connu bien au-delà de celui-ci, et chronologiquement bien plus longtemps. Les procédés techniques et certains éléments décoratifs ont été adoptés par d'autres domaines de la création artistique, en particulier par le tissage de tapis, si bien que nous les rencontrons, en quelque sorte transformés, bien des siècles plus tard, même sur tapis de notre pays.



ΚΑΤΑΛΟΓ

CATALOGUE

1. Тканина, инв. бр. 5436

IV-V век

У облику је осмокраке звезде. Централни простор краше гранчице винове лозе, завршене листовима, компоноване радијално. Кракове звезде испуњава двочлани преплет компонован у виду крстова, а између њих су крупније тачке.

Основа централног простора је бела, а боја остале површине тамнопурпурна; јавља се и наранџаста.

Основа – лан, потка – вуна и лан, упредање „S“. Рад се одвија одоздо нагоре. Ткање таписеријско – клечање. Преплитање са скоком два. У већој мери је употребљена „летећа игла“.

Димензије: R – око 22 cm.

1. Inv. N°5436

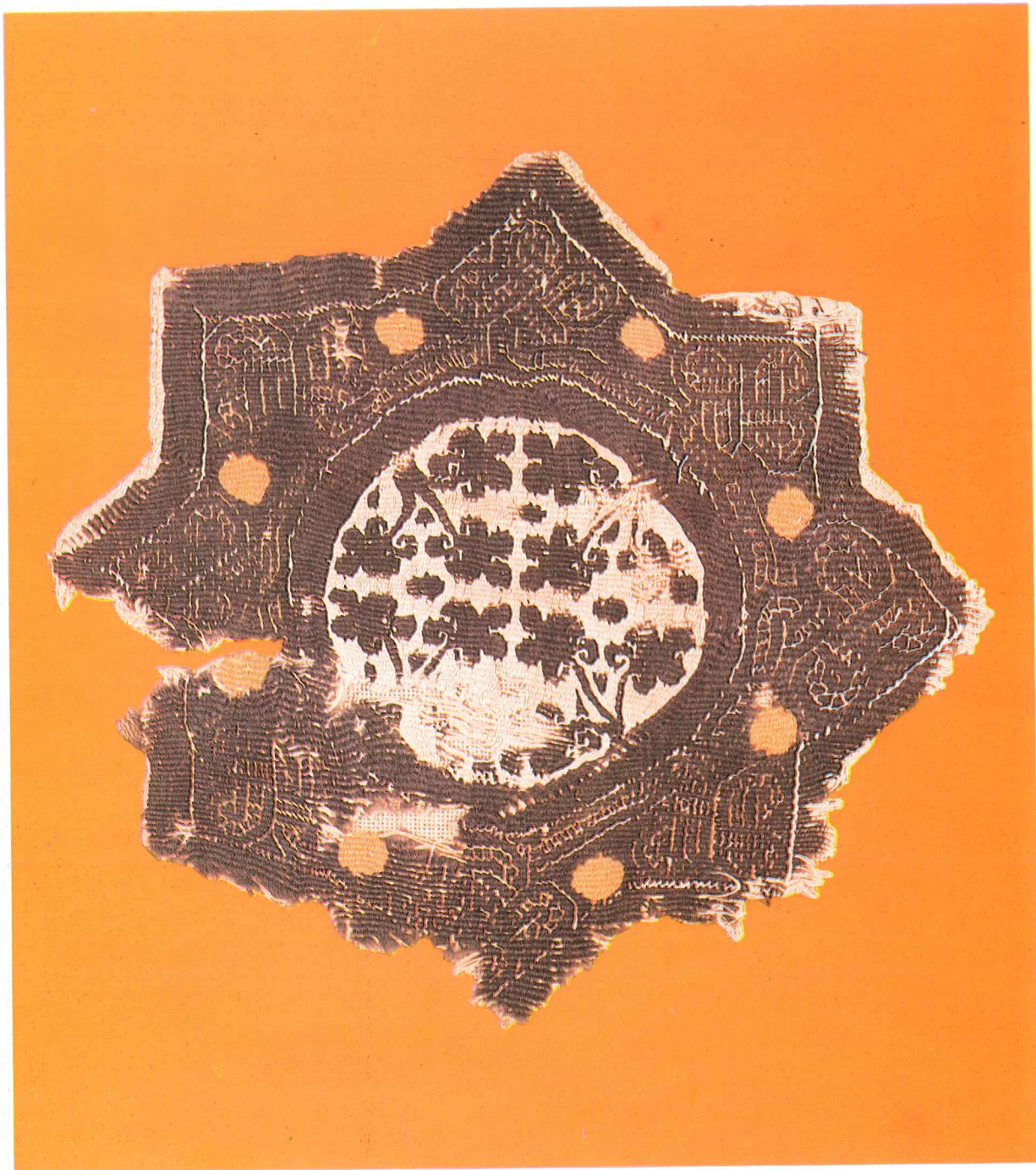
(IV^e – V^es.)

Le tissu est en forme d'étoile à huit branches. L'espace central est orné de deux rinceaux de vigne disposés radialement. Les branches de l'étoile sont remplies d'un entrelacs de deux rubans composé en forme de croix entre lesquelles se trouvent des pois assez gros.

Le fond de l'espace central est blanc, les autres surfaces sont en pourpre foncée, avec des accents oranges.

Chaîne en lin; trame en laine et lin; filé en „S“; tissé de bas en haut; armure de tapisserie; tissé en prenant deux fils de la chaîne; emploi fréquent de la navette volante.

Dimensions: D cca 22 cm



2. Тканина инв. бр. 5438

V век

Део је тунике или покривача. На једној страни је узана трака са делимично видљивом биљном стилизацијом. Украсни део је у виду квадрата, чији оквирни простор испуњава преплет од лишћа винове лозе. У центру се налази квадрат, у који је уписан круг, а у њему четири вазе постављене у виду крста. Између њих су лозице од виновог листа.

Основа је светла, природне боје предива, а орнаментални украс тамнопурпурни.

Основа – лан, потка – вуна и лан (за „летећу иглу“), упредање „S“. Рад се одвија бочно. Ткање таписеријско – клечање и платнено. Претплитање са скоком један, местимично са скоком два. Примењена је „летећа игла“.

Димензије: око 18,5 x 17 cm.

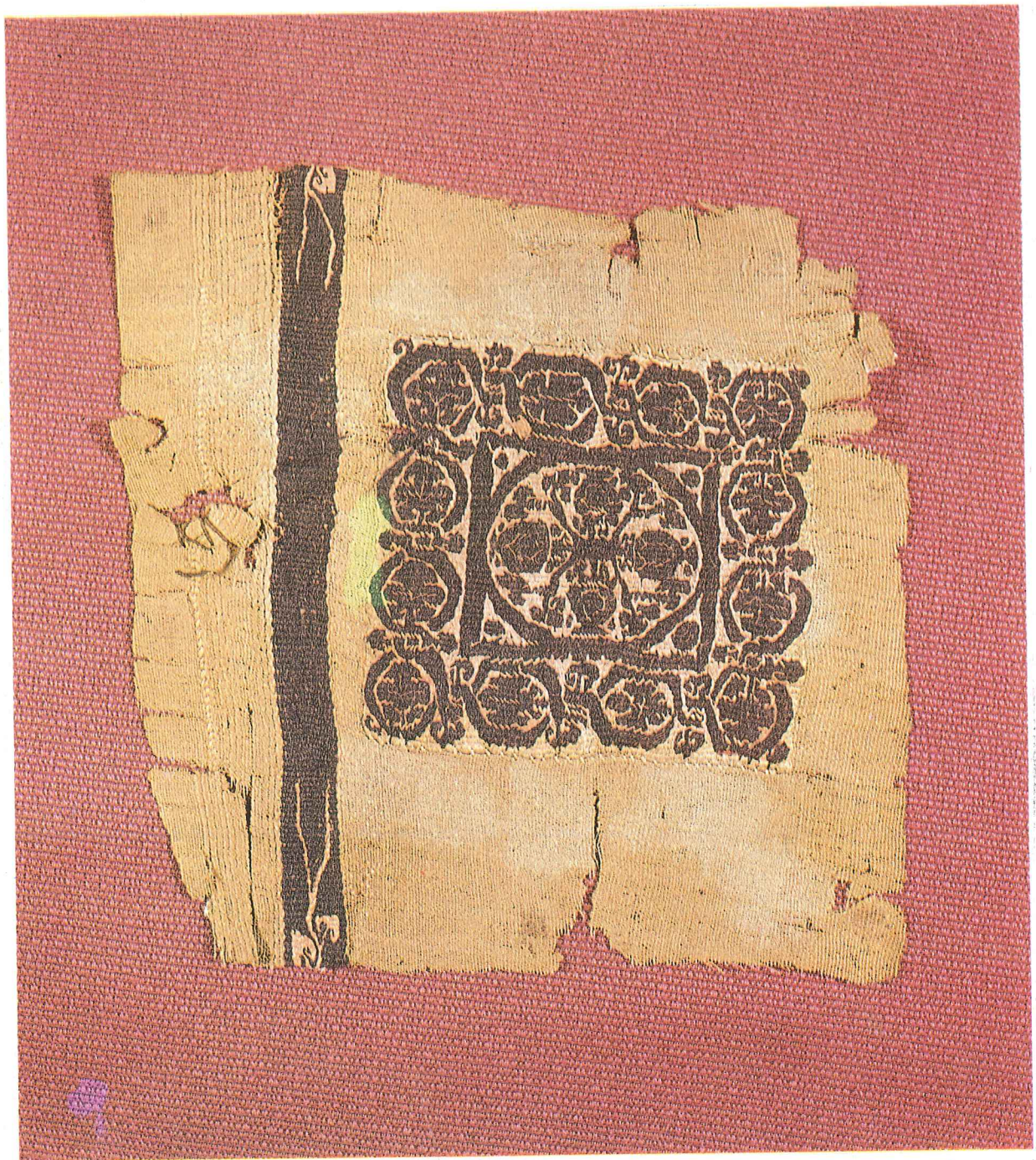
2. Inv. N° 5438

(V^es)

Le tissu fait partie d'une tunique ou d'une couverture. Sur l'un de ses côtés se trouve une bande étroite avec une stylisation végétale, partiellement visible. La partie ornementale est en forme de carré dont le bord est formé d'un entrelacs de feuilles de vigne. Au centre se trouve un carré dans lequel un cercle est inscrit, dans ce cercle quatre vases sont disposés en forme de croix. Entre ceux-ci apparaissent des rinceaux de vigne. Le fond est clair de la couleur naturelle des fils, le motif ornemental de couleur pourpre foncée.

Chaîne en lin; trame en laine et lin (pour la navette volante); filé en „S“; tissé en biais, armure de tapisserie et de toile; tissé en prenant un ou deux fils de la chaîne; la navette volante est aussi employée.

Dimensions: cca 18,5 x 17 cm.



3. Тканина, инв. бр. 5437

V–VI век

Четвороугаона тканина, највероватније била у функцији табуле, са видљивом основном тканином. Делом оштећена. Централни простор красе четири кружна медаљона, а у њима су пси и зечеви у трку, постављени један наспрам другог, наизменично. Између медаљона су лиснате гранчице, од чијих је елемената и биљна стилизација у центру тканине. У оквирном делу је низ полукругова са тачкама, а у угловима стилизација листа који се јавља и у декору централног простора.

Основа је бела, а украс тамнопурпурни.

Основа – лан, потка – вуна и лан, упредање „S“. Рад се одвија одоздо нагоре. Ткање таписеријско – клечање и платнено. Преплитање са скоком, један у платненом, са скоком, два (у таписеријском). Јавља се „летећа игла“.

Димензије: око 13,5 x 13,5 cm.

3. Inv. N° 5437

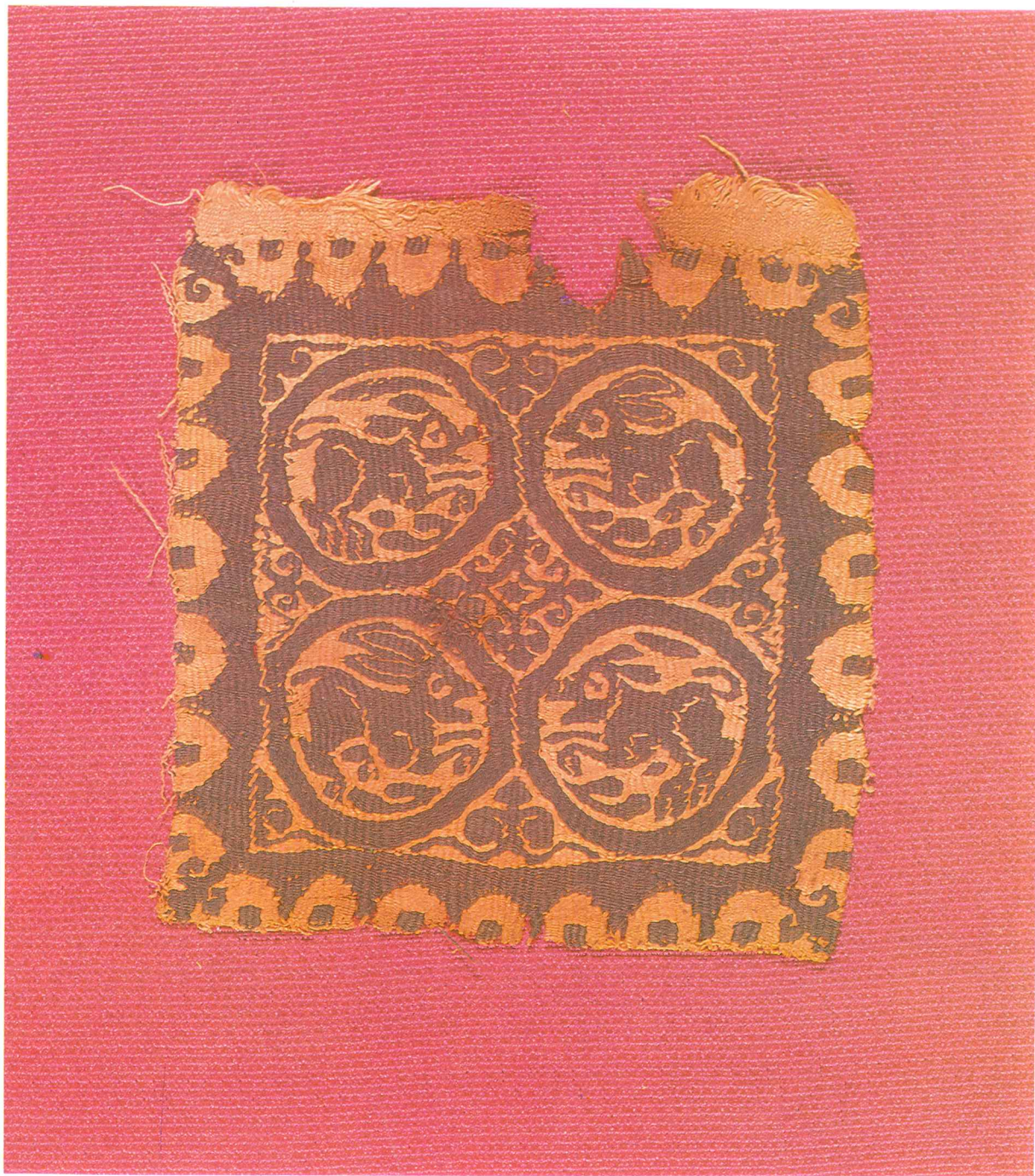
(V^e – VI^e s)

Le tissu carré faisait très probablement fonction de tabula. La chaîne du tissu est visible. Il est en partie endommagé. L'espace central est orné de quatre médaillons arrondis dans lesquels se trouvent des chiens et des lièvres courants confrontés, disposés alternativement. Dans les intervalles entre les médaillons se trouvent des branchages feuillus, dont certains éléments forment la stylisation végétale du centre du tissu. Dans l'encadrement on voit une série de parties de cercles avec des points au milieu et dans les angles une stylisation de feuilles qui se retrouve dans le décor de l'espace central.

Le fond du tissu est blanc et son décor est pourpre foncée.

Chaîne en lin; trame en laine et lin; filé en „S“; tissé de bas en haut; armure de tapisserie et de toile; tissé en prenant un (dans la partie toile) ou deux (dans la partie tapisserie) fils de la chaîne. Navette volante aussi employée.

Dimensions: cca 13,5 x 13,5 cm.



4. Тканина, инв. бр. 5435

V–VI век

Четвороугаона тканина вероватно у функцији табуле са видљивом основном тканином. У центру је четвороугао у који је уписан круг, а у њему геометризована стилизација бисте или посуда са воћем. Око њега у ширем квадратном појасу су у неједнаким кружним медаљонима степенести крстови. Затим тече оквир од правих линија, а ван њега је низ неједнаких квадрата, светлих и тамних наизменично.

Светла боја природног предива у комбинацији са тамном плавосивом бојом коришћена је у наизменичним ефектима при компоновању.

Основа – лан, потка – вуна и лан, упредање „S“. Рад се одвија одоздо нагоре. Ткање таписеријско – клечање и платнено. Преплитање са скоком два и три делимично (у платненом преплитању). Јавља се „летећа игла“.

Димензије: око 19 x 20 cm.

4. Inv. N° 5435

(V^e – VI^es)

Tissu carré ayant fait fonction de tabula, avec le tissu fondamental visible. Au centre se trouve un carré inscrit dans un cercle dans lequel est placé un buste ou un vase avec des fruits géométriquement stylisés. Dans l'espace plus large du carré se trouvent, dans des médaillons arrondis inégaux, des motifs cruciformes aux bords brisés. Au-delà apparaît un cadre en lignes droites et plus loin encore une série de carrés inégaux, clairs et sombres qui alternent. La couleur claire des fils naturels est combinée avec la couleur bleu-grise, formant des effets contrastants dans la composition.

Chaîne en lin; trame en laine et lin; filé en „S“; tissé de bas en haut; armure de tapisserie et de toile; tissé en prenant un, deux ou trois fils de la chaîne (dans l'armure toile); emploi de la navette volante.

Dimensions: cca 19 x 20 cm.

Dimensions: 23 x 14 cm.

Chaîne en laine; trame en laine, filé en „S“; tissé de bas en haut; armure de tapisserie et de toile. Tissé en prenant un et par endroits deux fils de la chaîne.

Fragment de tissu qui pourrait avoir été la partie pectorale d'une tunique. Les ornements forment des bandes parallèles de largeur inégale, interrompues de façon illogique. Le décor est formé par une riche stylisation végétale comprise par des oiseaux. Dans les surfaces formant bordure se trouve un ornement bilobé visible en entier ou à moitié. Les bandes plus larges sont interrompues par des médaillons dans lesquels sont placés des putti assis qui tiennent chacun un oiseau à la main. La partie ornementée est cousue sur une étoffe brune et l'ensemble sur un tissu roux. Les couleurs fondamentales sont le rouge, le roux et le blanc. De plus l'on a aussi employé le jaune le bleu, l'ocre et le vert.

5. Inv. № 5427

(VI^e-VIII^e s)

Димензије: 23 x 14 cm.

Део тканине, који је могао да украшава тунуку на грудима. Орнаменти су укомпоновани у паралелне траке неједнаке ширине, нелогично пресецање. Украс чини раскошна биљна стилизација допуњена птицама. У оквирима површинама је сручлики и полусрцасти орнамент. Шире траке су прекинуте медаљонима, у које су смештени пути који седе и држе у рукама птицу. Орнаментисани део је пришивен на смеђу тканину, а све заједно на теракота тканину. Боје основе су црвена, теракота и бела. Осим њих употребљене су жута, плава, окер и зелена. Основа – вуна, потка – вуна, уретање „S“. Рад се одвија одоздо нагоре. Траке таписеријско – кречање и платнено. Преплитање са скоком један, местимично са скоком два.

5. Тканина, инв. бр. 5427

VI-VIII век



Dimensions: D cca 8,5 cm

Chaîne en laine; trame en laine; lin employé pour la navette volante filé en "S"; tissé de bas en haut; armure de tapisserie; tissé en prenant un et par endroits deux fils de la chaîne; emploi de la navette volante.

foncé, le vert, l'ocre et le jaune.

Le fond est rouge, et dans la bordure blanc. Dans le décor l'on emploie, en plus des couleurs mentionnées, le bleu une ligne de grosseur inégale. Le tissu, en forme de cercle irrégulier, est assez endommagé. Au centre se trouve une figure plane, probablement une danseuse, qui étend la main droite dans laquelle elle tient des castagnettes. Elle plane au-dessus d'une stylisation végétale qui bifurque. La bande formant bordure est ornée par des "postes" stylisées et déformées, bordées par

6. Inv. № 5431

(VI^e – VIII^es)

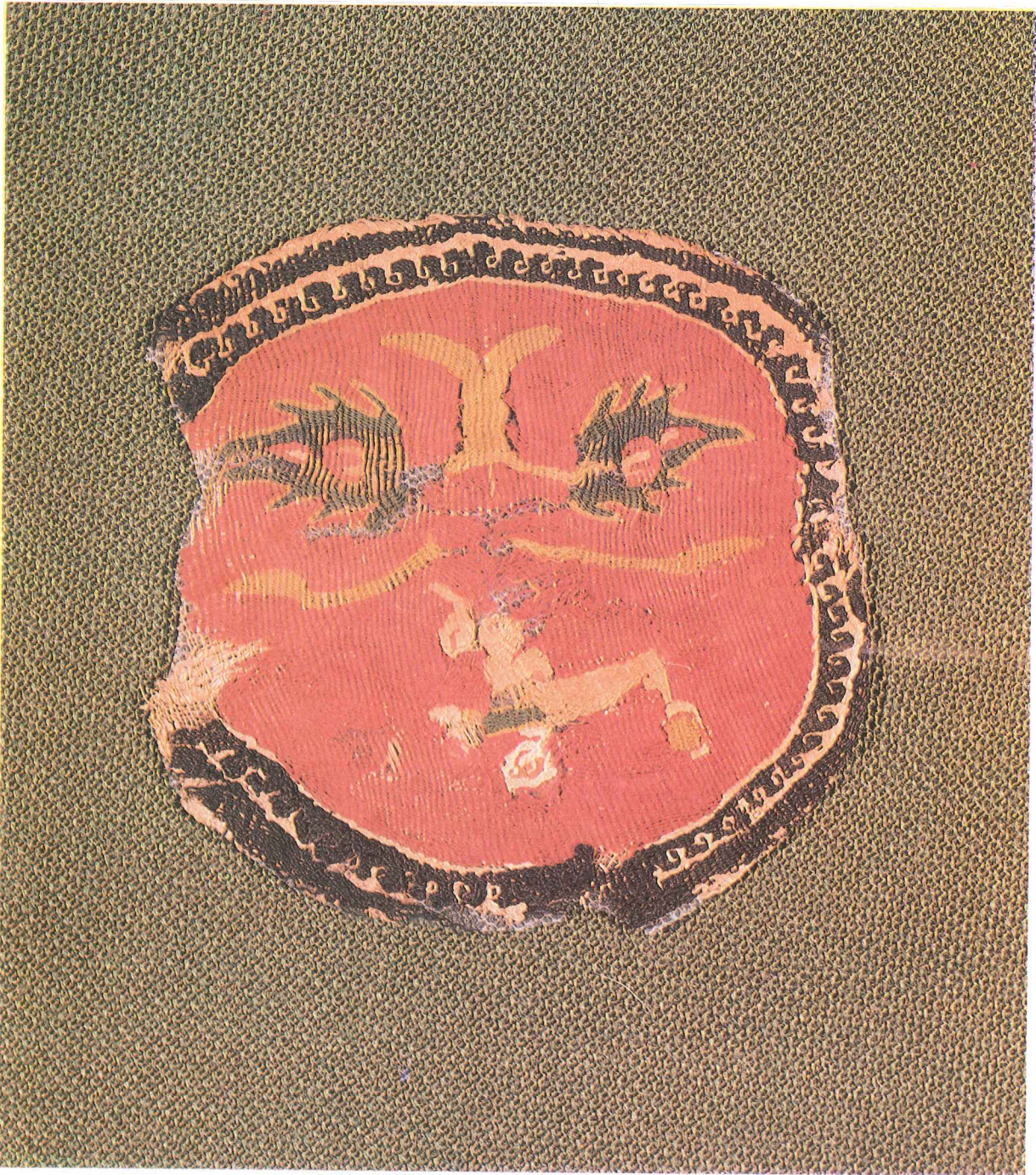
Димензије: R – око 8,5 cm.

Основа – вуна, потка – вуна и лан (за „петеху иглу“), уредане „S“. Рад се одвија одоздо нагоре. Такађе тапирисијско – клечање. Преплитање са скоком један, местимично са скоком два. Јавља се „летећа игла“.

У облику је неправилног круга доста је оштећена. У центру је лебдећа фигура, вероватно игралица са испруженом десном руком у којој држи кастанџете. Постањена је изнад рачвасте биљне стилизације. Оквирну траку чини деформисана стилизација „трехет пса“, а по ивици тече линија неједнаке ширине. Основа је црвена, а у бордурима бела. У украсу се сем поменутих користи тамноплава, зелена, окер и жута боја.

6. Тканина, инв. бр. 5431

VI-VIII век



Dimensions: cca 41 x 12 cm.

emploi de la navette volante.

Chaîne en laine; trame en laine; filé en „S“; tissé en biais, armure de tapisserie; tissé en prenant un fil de la chaîne;

Le fond de la partie ornementale est bleu foncé, et dans le décor apparaissent encore: le blanc, le vert et le roux. *
côtés, des rinceaux floraux stylisés.
végétal. Dans les intervalles des figures de danseuses sont représentées par paires. Dans l'encadrement, de trois trouvent: une néréide avec un monstre marin, ce qui semble être un animal difficilement définissable, et un entrelacs large, se trouvent trois médaillons ronds, reliés entre eux par un entrelacs à deux rubans. Dans les médaillons se C'est un fragment de tissu sur lequel la partie ornementale est disposée en bande. Dans la partie centrale, la plus

7. Inv. № 9638

(VI^e – VII^es.)

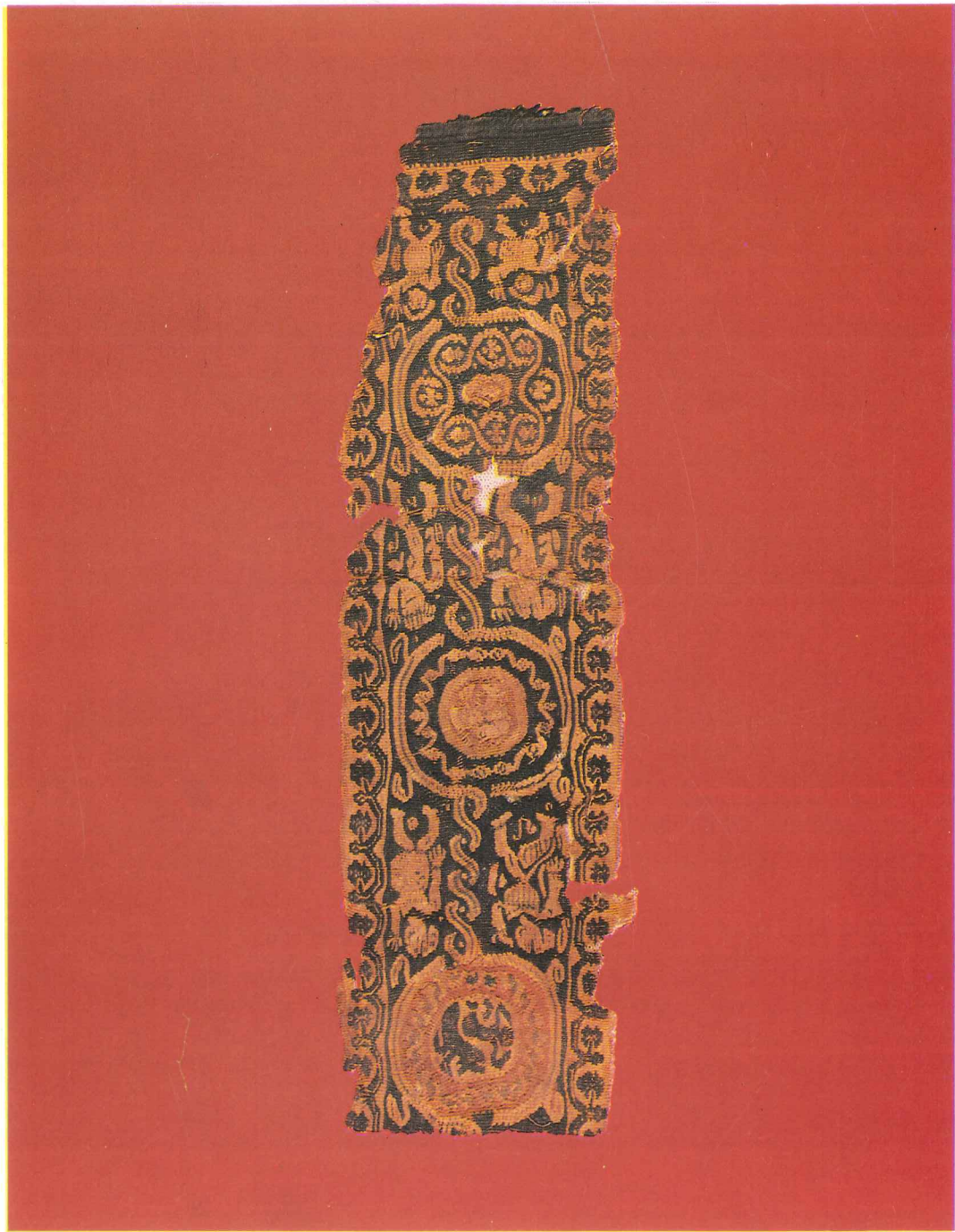
Димензије: око 41 x 12 cm.

Основа – вуна, потка – вуна, уретање „S“. Рад се одвија бочно. Такађе таписеријско – клечање. Преплитање са скоком један. Јавља се и „петећа игла“.

Основа орнаменталног дела је тамноплава, а у декору се сем ње јавља бела, зелена и теракота. ца.
сторима су у напу представљене фигуре играчица. У оквирном делу је са три стране стилизована цветна лозина-
ским чудовиштем, представа изгледа животиње, коју је тешко идентификовати, и билијни преплет. У међупро-
се три кружна, међусобно повезана медаљона, преплетом двочлане траке. У њима се налазе: нереида са мор-
Део тканине на коме је орнаментални украс распоређен у виду траке. У средњем, најширем простору налазе

7. Тканина, инв. бр. 9638

VI–VII век



Dimensions: cca 22 x 18 cm.

Le tissu faisait partie d'une manche. Son décor est formé de figures isolées d'animaux, d'oiseaux et de personnages, disposés en deux bandes parallèles. Les figures sont réparties en verticale et latéralement. Hore de la composition même, se trouvent des croix grecques. La bordure est marquée par un rang de "postes".
Le fond du tissu est clair, de la couleur naturelle des fils; le décor bleu foncé, presque noir, sauf la partie ornée de croix où ce rapport se trouve inversé.

Chaîne en laine; trame en laine; filé en "S"; tissé de bas en haut; armure de tapisserie et de toile (dans la partie visible du tissu fondamental); tissé en prenant un fil de la chaîne; navette volante aussi employée.

8. Inv. № 5439

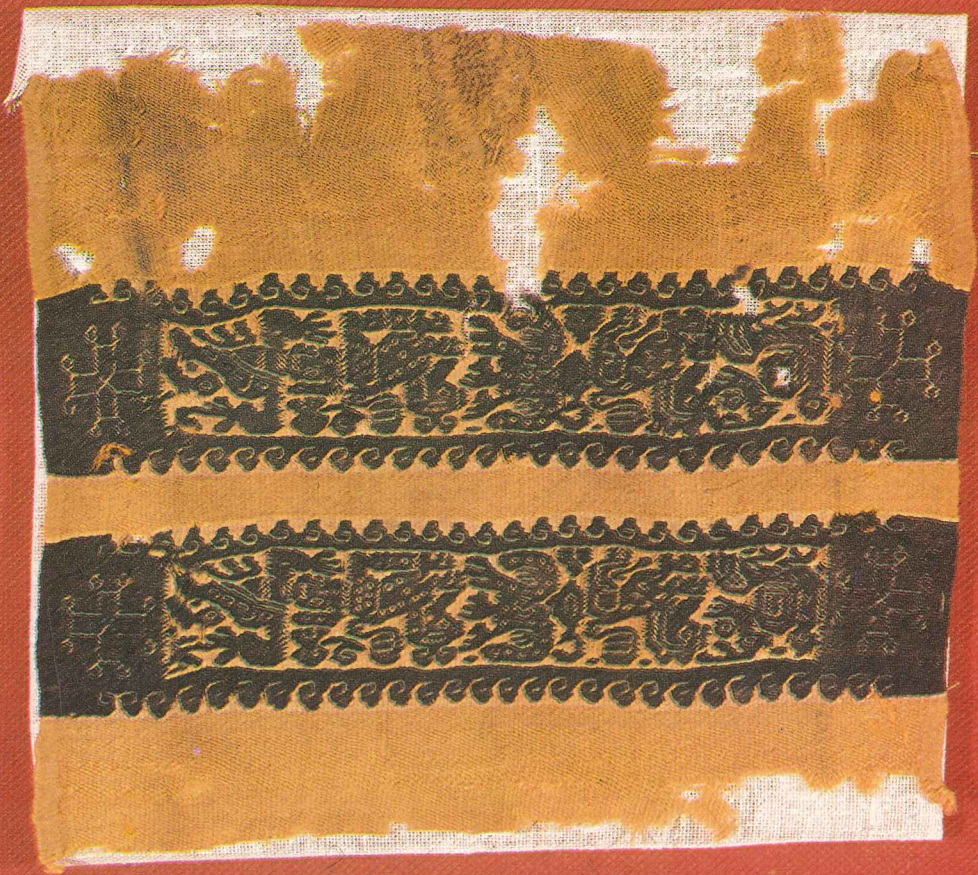
(VII S)

Димензије: око 21 x 18 cm.

Основа – вуна, потка – вуна, уредане "S". Рад се одвија одоздо нагоре. Ткање таписеријско – клечање и платнено (у делу видљиве основне тканине). Преплитање са скоком један, јавља се "петћа игла".
Део је рykaва. Украс чине појединачне фигуре животиња, птица и људске представе, распоређене у две паралелне траке. Фигуре су компоноване по вертикали и бочно. Ван композиције су равнокраки кртови. По ивицама тече орнамент "трчећи пас".
Позадина је светла, природне боје предива, а украс тамномрке готово црне боје, осим дела украсног крсто-вима, где је обрнут однос.

8. Тканина, инв. бр. 5439

VII век



Dimensions: cca 13 x 6 cm.

C'est un fragment d'une bande endommagée, sur lequel, dans un médaillon polygonal se trouve un oiseau stylisé et fortement géométrisé. En dehors du médaillon on perçoit une stylisation végétale qui n'est visible qu'en partie. Le ton fondamental du médaillon est la terre cuite, hors de celui-ci la couleur est d'un bleu verdâtre clair, dans l'ornement apparaissent les couleurs ocre, bleu clair et bleu foncé et aussi vert jaunâtre.

Chaîne en laine; trame en laine; filé en „S“; tissé en biais; armure de tapisserie et de toile; tissé en prenant un fil de la chaîne (dans l'armure toile) ou deux fils (dans l'armure tapisserie).

9. Inv. № 9637

(VII^e – VIII^e s)

Димензије: око 13 x 6 cm.

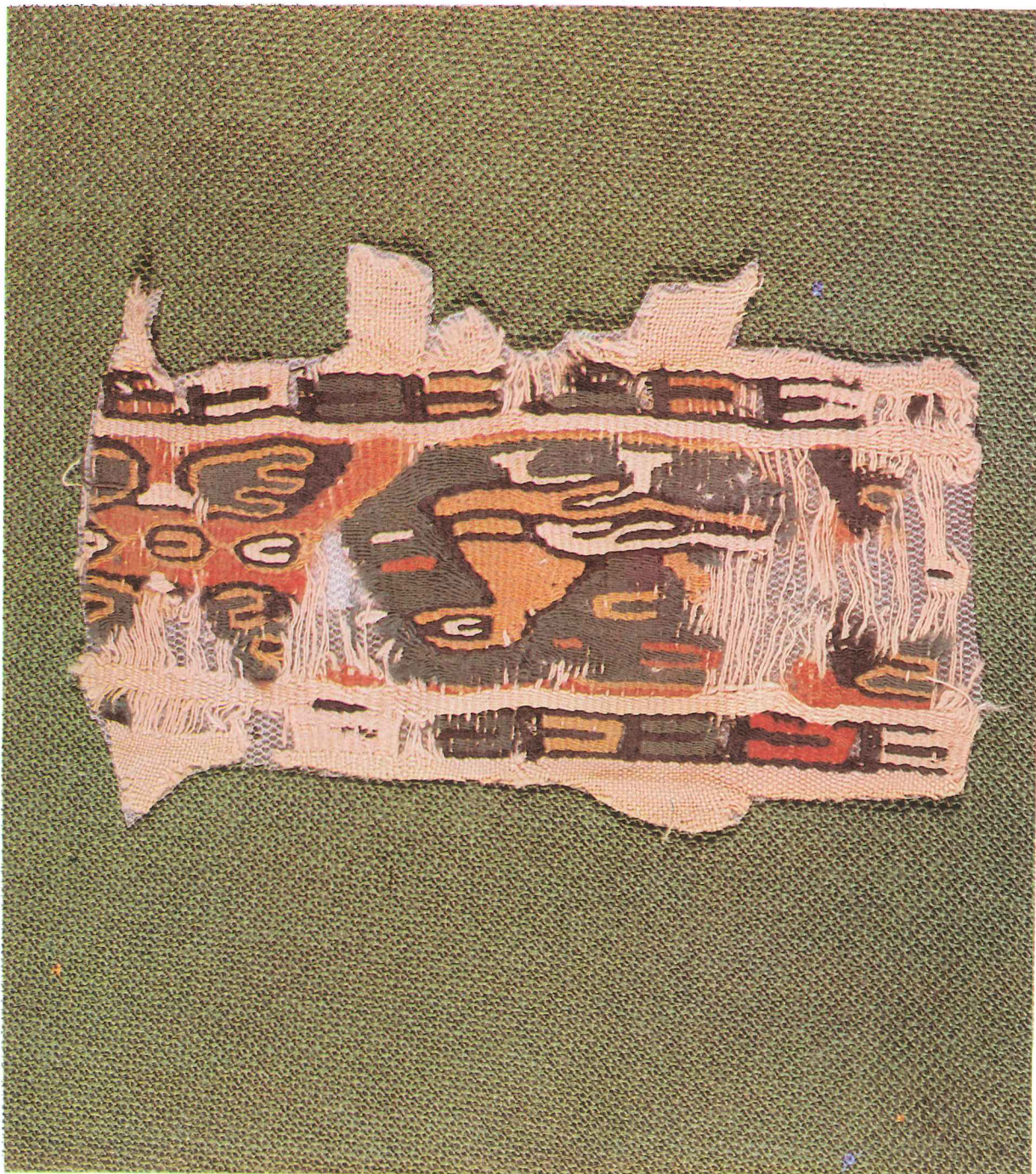
Фрагмент је део оштећене траке, на коме је у полигоналном медаљону стилизована веома геометризована птица. Ван медаљона је делом видљива биљна стилизација.

Основни тон у медаљону је теракота, а ван њега светла плавозелена боја, а у орнаменту се јавља окер, светла и тамноплава, као и зеленкастожути тон.

Основа – вуна, потка – вуна, уретање „S“. Рад се одвија бочно. Тање теписеријско – клечање и платнено. Преплитање са скоком један (за платнено ткање), са скоком два (за таписеријско).

9. Тканина, инв. бр. 9637

VII-VIII век



10. Тканина, инв. бр. 5433

VII-VIII век

У облику неправилног овала, доста оштећена. У средњих је медљон истог облика, у коме се налази стилизована животиња у скоку. У прстени око медљона представљена су као да лебде четири пута са пловкама. Док су птице на горњим представљама конфронтиране, на доњим су афронтиране, а пути гледају један другом у потиљак. Између њих је јако геометризована бильна стилизација. Оквиром теку три траке, од којих је средња широка, а на спољној ивици је низ делимично видљивог геометријског орнамента.

Основа централног поља је тамноцрвена, а осталог простора тамноплава. Осим поменutih, употребљена је бела, окер и зелена боја.

Основа – вуна, потка – вуна и лан (за „летеху иглу“), упрдање „S“. Рад се одвија одоздо нагоре. Такав тапи-серијско – клечање. Преплитање са скоком један, местимично са скоком два. Незнатно употребљена „летеха игла“.

Димензије: око 10 x 11 cm.

10. Inv. № 5433

(VII^e – VIII^e s)

Le tissu, assez endommagé, est en forme d'ovale irrégulier. Au milieu se trouve un médaillon de même forme, renfermant un animal courant stylisé. Dans l'espace annulaire autour du médaillon, quatre putti planants sont représentés, tenant à la main des canards. Pendant que ces oiseaux sont confrontés dans le motif supérieur, ils sont affrontés dans le motif inférieur et les putti sont rangés l'un après l'autre. Entre eux se trouve une stylisation végétale fortement géométrisée. Le cadre est formé par trois bandes dont la bande du milieu est la plus large, et sur le bord extérieur se trouve une frise d'ornement géométrique, visible seulement en partie.

Le fond de l'espace central est rouge et celui des autres espaces bleu foncé. En plus des couleurs mentionnées, l'on a aussi employé le blanc, l'ocre et le vert.

Chaîne en laine; trame en laine et lin (pour la navette volante); filé en „S“; tissé de bas en haut; armure de tapisserie; tissé en prenant un et par endroits deux fils de la chaîne; navette volante rarement employée.

Dimensions: cca 10 x 11 cm.



Dimensions: D cca 20 cm.

Chaîne en laine; trame en laine; filé en „S“; tissé en biais; armure de tapisserie; tissé en prenant un et par endroits deux fils de la chaîne. La navette volante est aussi employée.

Le fond, à l'exception de l'encadrement, est clair, de la couleur naturelle de la laine, le décor est d'un ton brun-roux. formation. bande, tantôt étroite, tantôt large, qui suit le bord extérieur de la stylisation finale de „postes“ atteignant à leur géométrisés à outrance et de figures d'animaux et d'oiseaux en train de courir. Cette partie est encadrée par une de l'espace environnant par un entrelacs stylisé. Le reste de l'espace central est rempli de stylisations de rinceaux, médaillon central est représentée une néréide avec un voile, au-dessus d'un monstre marin. Ce médaillon est séparé Le tissu est en forme de cercle irrégulier, il est assez endommagé. Le tissu fondamental est visible en partie. Dans le

11. Inv. № 5434

(VII^e – VIII^e s)

Димензије: Р – око 20 cm.

Основа – вуна, потка – вуна, уредане „S“, рад се одвија бочно. Такав таписеријско – клечање. Преплитање са скоком један, местимично са скоком два. Јавља се „летећа игла“.

Позадина је, осим у оквиру, око медаљона светла, у природној боји вуне, а декор мркоцрвеног тона. вичу завршену стилизацијом, до деформације, „трчаћет пса“. ставе појединачних животиња и птица у трку. Овај део је уоквирен ужом и широм траком која прати спољну плетом. У осталом простору централног поља су, у до крајности геометризованом стилизацији лознице, предавава нереде са ветром изнад морског чудовишта. Он је одвојен од остале површине стилизованим преблику неправилног круга, доста оштећена. Делумично видљива основна тканина. У централном медаљону је

11. Тканина, инв. бр. 5434

VII–VIII век



Dimensions: 29,5 x 10 cm.

Chaîne en laine; trame en laine et lin (pour la navette volante) : filé en „S“; tissé de bas en haut; armure de tapisserie et de toile; tissé en prenant un fil de la chaîne. La navette volante est aussi employée.

Le fond du tissu est de la couleur naturelle des fils, les ornements sont bruns, presque noirs.

Le tissu faisait partie d'une manche. L'ornement est disposé en deux bandes parallèles et horizontales. La partie la plus large des bandes est remplie de figures stylisées et séparées d'oiseaux et d'oiseaux. Dans la bande supérieure toutes ces figures sont tournées à droite, dans la bande inférieure en sens contraire. Dans les angles se trouve une stylisation végétale et un décor de bandes parallèles assez larges. Le long de la bordure longitudinale s'étend une frise de „postes“.

12. Inv. № 5429

(VII^e – VIII^e s)

Димензија: 29,5 x 10 cm.

Основа – вуна, потка – вуна и лан (за „петеху итлу“), уредане „S“. Рад се одвија одоздо нагоре. Такађе тапи-серџско – клечање и платнено. Преплитање са скоком један. Јавља се „петеха итла“.

Основа је светла, природне боје предива, орнаменти мрке, готово црне боје.

По дужим влицама тече орнамент „тречеи пас“. Трака испуњавају стилизоване појединачне фигуре животиња и птица. У горњем низу су све окренуте на десну страну, а у доњем у супротном смеру. У углавима је биљна стилизација и украс од широк паралелних трака. Део је рукава. Орнамент је распоређен у две паралелне траке, компонован по хоризонталу. Широк простор

12. Тканина, инв. бр. 5429

VII–VIII век



Dimensions: cca 30 x 9 cm.

Chaîne en laine; trame en laine; filé en „S“; tissé en biais; armure de tapisserie; tissé en passant sur un et rarement sur deux fils de la trame existante.

Le tissu, en forme de bande, faisait probablement partie d'un clavus. Il est assez endommagé, surtout dans sa partie supérieure. Une composition continue s'étend en verticale sur le milieu de la bande. C'est une combinaison de décor végétal et animal, dans lequel sont insérées des figures humaines, représentées à mi-corps. Autour de cette composition se trouvent des bandes parallèles de longueur inégale, dont l'une est ornée de „postes“.

Le fond de la bande la plus large est bleu, celui des autres blanc ou rouge. Dans le décor les couleurs rouge, bleu, blanche, verte et ocre sont employées.

13. Inv. № 5430

(VIII^e s)

Димензије: око 30 x 9 cm.

Основа – вуна, потка – вуна, уретање „S“. Рад се одвија бочно. Такав таписеријско – клечање. Преплитање са скоком један, незнатно са скоком два преко постојеће потке.

У облику је траке, вероватно део клавуса. Доста је оштећена, особито у горњем делу. Континуирана композиција тече по вертикали средњом траке. Комбинација је биљног и животињског декора, у који су укључиване допјасне гљудске фигуре. Око композиције теку паралелне траке неједнаке дужине, а једну од њих краси орнамент „трчећи пас“.

Основа најшире траке је плава, а остале су беле и црвене боје. У украсу су употребљене црвена, плава, бела, зелена и окер боја.

13. Тканина, инв. бр. 5430

VIII век



Dimensions: 43 x 4,5 cm.

Chaîne en laine; trame en laine et lin (pour la navette volante); filé en „Z“; tissé de bas en haut; armure de tapisserie; tissé en prenant un et par endroits aussi deux ou trois fils de la chaîne. La navette volante apparaît aussi. Le fond du tissu est rouge, les ornements sont de couleur blanche, noire, bleu, verte et ocre. Le long des bords extérieurs est une stylisation végétale fortement géométrisée. Le tissu fait partie d'un clavus avec une bulle. La partie plus large de la bande est ornée d'une stylisation végétale qui alterne avec des canards. Dans le médaillon inférieur se trouve un canard. L'encadrement ornemental qui court

14. Inv. № 5425

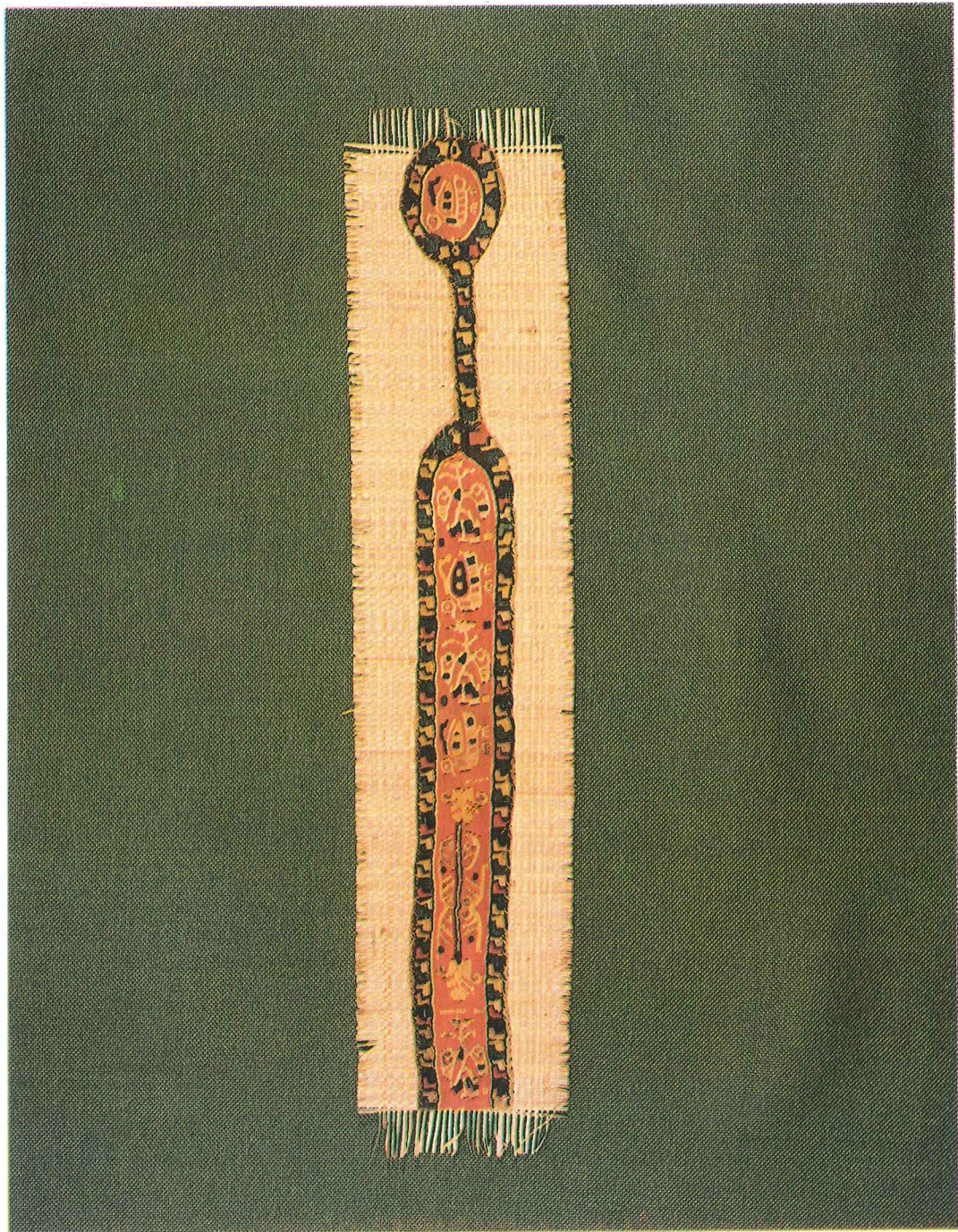
(VIII^e s.)

Димензије: 43 x 4,5 cm.

Основа – вуна, потка – вуна, лан (за „летећу иглу“), уретање „Z“; рад се одвија одоздо нагоре. Такаве таписеријско – клечање. Преплитање са скоком један, местимично са скоком два и три. Јавља се „петећа игла“. Основа је црвене боје, а за орнаментални украс употребљене су бела, плава, црна, зелена и окер. Билна стилизација. Медалјон је представљена пловка. Орнаментални оквир који тече спољним ивицама је веома геометризована. Део је клавица са бумом. Широки траке украшава билна стилизација у алтернацији са пловкама. У доњем

14. Тканина, инв. бр. 5425

VIII век



Dimensions: cca 57 x 10 cm.

mais dans les courbures même jusqu'à trois.

Chaîne en laine; trame en laine; filé en „S“; tissé en biais; armure de tapisserie. Tissé en prenant un fil de la chaîne,

Le fond de l'espace central est rouge clair; les ornements sont jaunes, ocre, roses, verts, bruns ou bleu foncés. Fragment de bande assez endommagé. L'espace central est orné de médaillons dont les bords sont tantôt courbes, tantôt en ligne brisée, et de leurs moitiés. Ils sont disposés en alternance et remplis d'une stylisation végétale minutive. Le long de la bordure court un ornement de lignes brisées qui probablement est une géométrisation végétale.

15. Inv. № 5426

(IX^e s.)

Димензије: око 57 x 10 cm.

са скоком један, а на облинама и до скока три.

Основа – вуна, потка – вуна, урпадање „S“. Рад се одвија бочно. Такање таписеријско – клечање. Преплитање

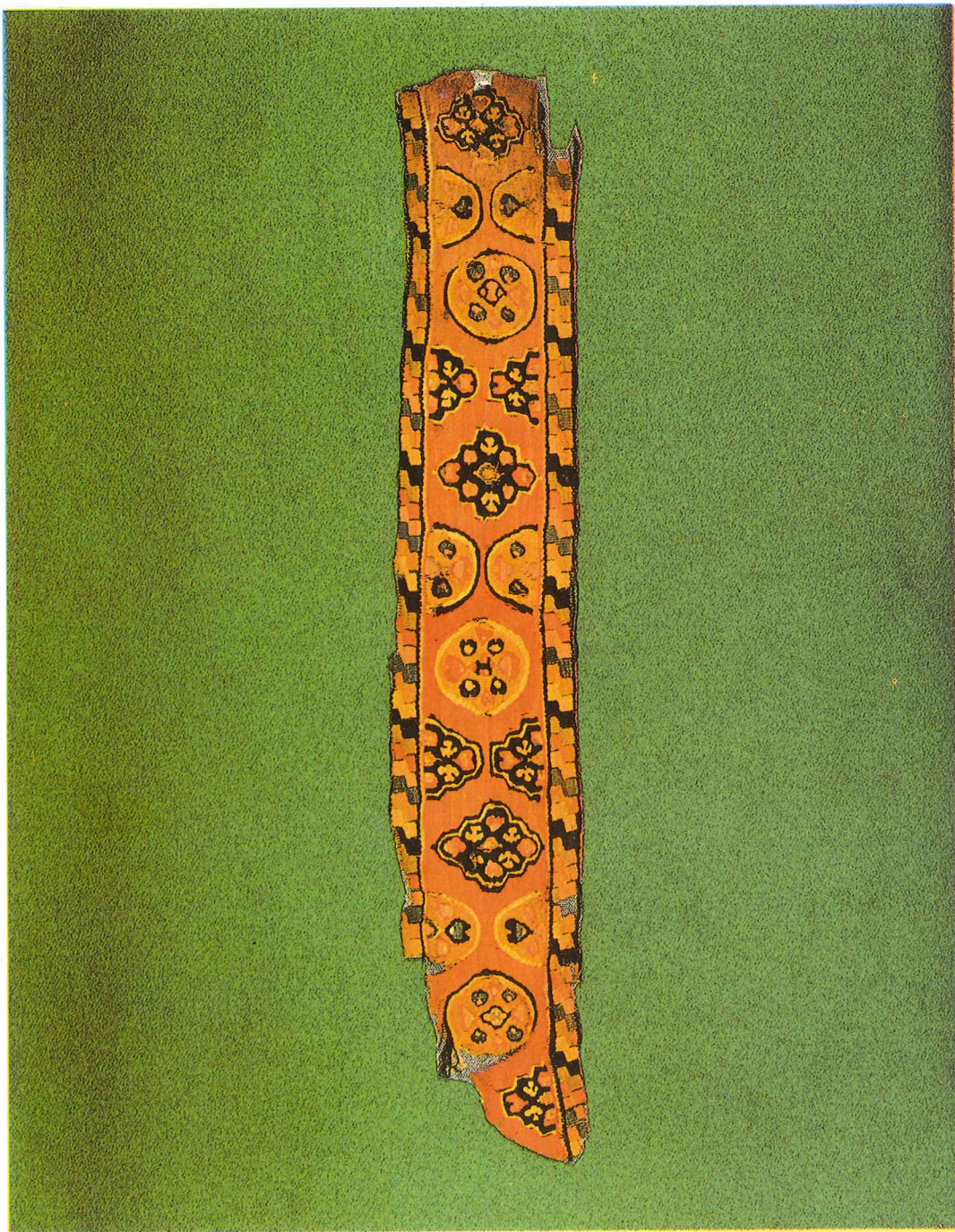
боје.

Основа централног поља је светлоцрвена, а орнаменти су жуте, окер, ружичасте, зелене, мрке и тамноплаве

них линија, вероватно биљна геометризација. Компоновани наизменично. Испуњени су ситном биљном стилизацијом. Ивицама тече орнамент од преломљене-Део траке, доста оштећен. Централни простор красе кружни и степеначки медаљони, и њихове половине,

15. Тканина, инв. бр. 5426

IX век



Dimensions: cca 11,5 x 14 cm.

Chaîne en laine; trame en laine; filé en „S“; tissé de bas en haut; armure de tapisserie et de toile; tissé en prenant un fil de la chaîne. La navette volante est aussi employée.

couleur naturelle claire des fils.

Le ton fondamental de la partie décorée est la couleur brune naturelle des fils employés, le décor est fait dans la dans l'eau, et dans ce reflet on voit un animal stylisé. de rosettes semblables à celles de la bordure. Le motif central représente un arbre, dont le faite semble se refléter petites rosettes géométrisées. Au centre l'on entrevoit une croix dont les branches transversales sont accompagnées Le fond du tissu est visible. La partie ornementale est posée dans un espace carré. Dans la bordure se trouvent de

16. Inv. № 9634

(IX^s.)

Димензије: око 11,5 x 14 cm.

Основа – вуна, потка – вуна, урпедање „S“. Рад се одвија одоздо нагоре. Ткање таписеријско – клечање и платнено. Преплитаче са скоком један. Јавља се „летећа игла“.

ва.

Основни тон орнаментисаног дела је тамномрке природне боје предива, а украс светла, природне боје предива. Основни мотив је дрво, чија крошња као да је пресликана у води, а у њен доњи простор смештена је стилизована животиња. Са виљавом основном ткањем. Украсни део је смештен у четвороугаони простор. У бордурни су ситне геометризоване розете. У центру се назире крст, чије попречне кракове прате розете као оне у бордурни. Централни мотив је дрво, чија крошња као да је пресликана у води, а у њен доњи простор смештена је стилизована животиња.

16. Ткањина, инв. бр. 9634

IX век



Dimensions: D cca 8 cm.

Chaîne en laine; trame en laine; filé en „S“; tissé en biais; armure de tapisserie et de toile; tissé en prenant un ou deux fils de la chaîne. La navette volante est aussi employée.

Le ton fondamental de la partie ornementée est d'un brun violacé et les ornements sont blancs et rouges. Le bord court un ornement de „postes“ et dans le centre se trouve une stylisation végétale radialement disposée. La forme de ce tissu est un médaillon circulaire irrégulier dans lequel le tissu fondamental est visible. Le long du

17. Inv. № 9636

(IX^e – X^e s.)

Димензије: Р – око 8 cm.

Основа – вуна, потка – вуна, уредане „S“, Рад се одвија бочно. Такав таписеријско – клечање и платнено. Преплитане са скоком један и два. Јавља се „летећа игла“.

У облику је неправилног кружног медаљона са видљивом основном тканином. По ивици тече орнамент „тр-чећи пас“, а у центру је биљна стилизација звездолико распоређена. Основни тон орнаментисаног дела је љубичастосмеђе боје, а за орнамент се користи бела и црвена боја.

17. Тканина, инв. бр. 9636

IX–X век



Dimensions: cca 14 x 10 cm.

Chaîne en laine; trame en laine; filé en „S“; tissé de bas en haut; armure de tapisserie; tissé en prenant un et par endroits deux ou trois fils de la chaîne. La navette volante apparait aussi.

des fils employés.

Le ton fondamental de la partie décorée est d'un gris-bleu foncé, les motifs décoratifs de la couleur naturelle claire médaillons.

Le tissu est assez endommagé dans sa partie inférieure dans laquelle le tissu fondamental est visible. La partie ornementale est disposée dans une surface rectangulaire dont les bords extérieurs sont ornés de „postes“. Dans la partie centrale se trouvent des motifs figuratifs difficilement reconnaissables, disposés en cascade, et dans l'encadrement des figures isolées d'oiseaux, des stylisations végétales et des vases, dont certains sont disposés dans des médaillons.

18. Inv. № 9635

(IX^e – X^es.)

Димензије: око 14 x 10 cm.

Основа – вуна, потка – вуна, урпедање „S“. Рад се одвија одоздо нагоре. Ткање таписеријско – клечање. Пре-плитање са скоком један, местимично са скоком два и три. Јавља се „петећа игла“.

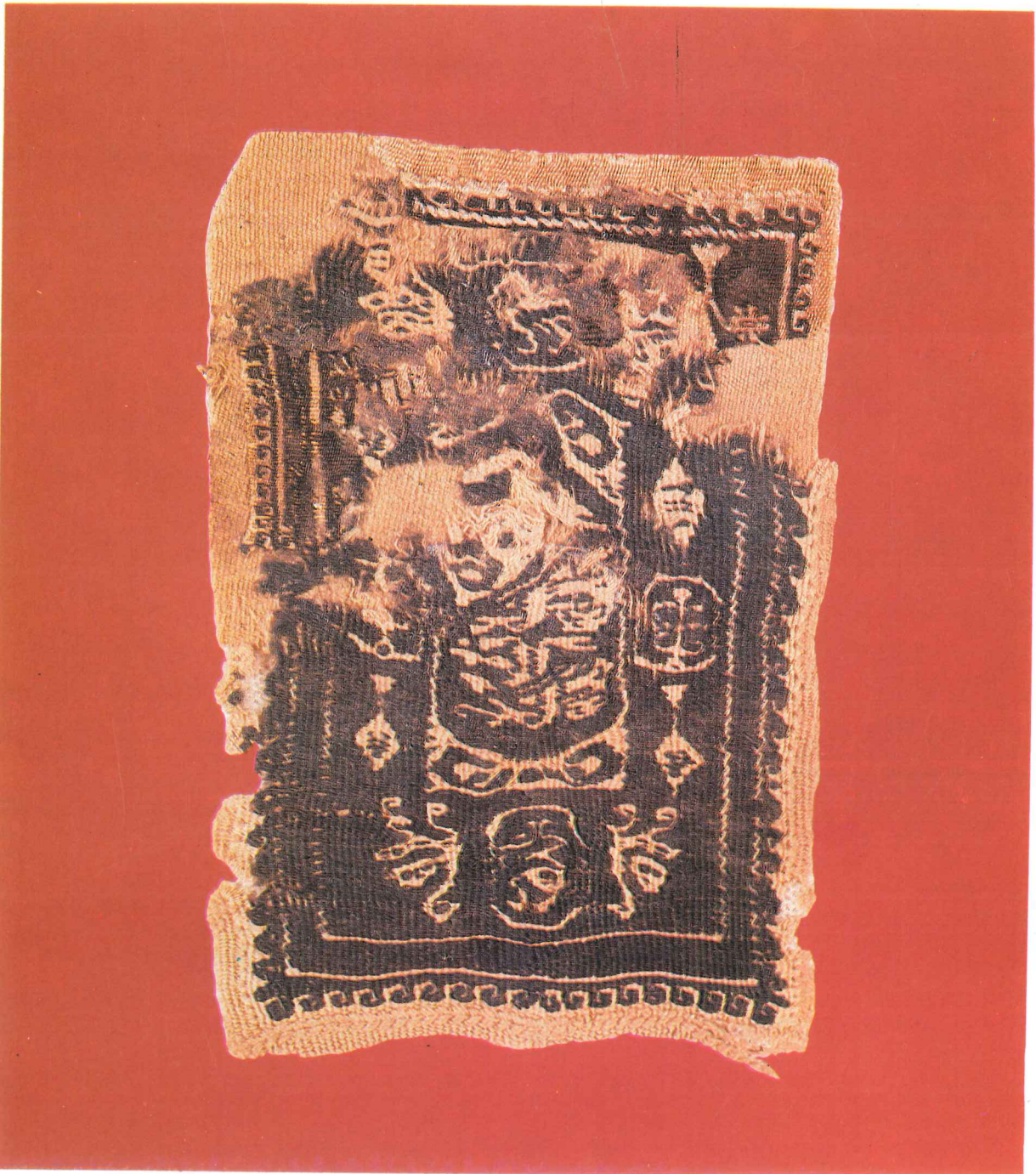
дива.

Основни тон (у декорисаном простору) је тамно сивоплави, а орнаментални украс светао, природне боје пре-биљна стилизација и посуде, од којих су неке укомпоноване у медаљоне.

Доста је оштећена у доњем делу са видљивом основном тканином. Орнаментални део је укомпован у правоуглу површину, чије спољне ивице краси орнамент „трчећи пас“. У централном делу су степеначасто компоноване, тешко одређививе фигуративне представе, а у оквирном простору појединачне представе птица.

18. Тканина, инв. бр. 9635

IX–X век



Dimensions: D cca 15 cm.

Chaîne en laine; trame en laine; filé en „S“; tissé en biais; armure de tapisserie; tissé en prenant un et par endroits deux fils de la chaîne.

Le tissu a la forme d'un cercle irrégulier. Dans le médaillon central de même forme est disposée une stylisation de rinceaux végétaux en forme de croix, au centre de laquelle se trouve un médaillon arrondi formé de jeunes pousses. Dans le médaillon se trouve un animal stylisé, probablement un bouc, et dans les intervalles entre les branches de la croix déformées de putti tenant des oisillons ou des poissons à la main. Dans les intervalles entre les branches de la croix sont placés des animaux de la même espèce fortement stylisés (des chiens ou des lièvres). Le long des bords courent des bandes d'une seule couleur. Dans la bande la plus large sont disposés en rangée des ornements à stylisation géométrique.

Le fond de l'espace central est bleu foncé et celui de l'encadrement rose. En plus de ces deux couleurs l'on a aussi employé dans le décor l'ocre et le vert clair.

19. Inv. № 5428

(IX^e – X^es.)

Димензије: Р – око 15 cm.

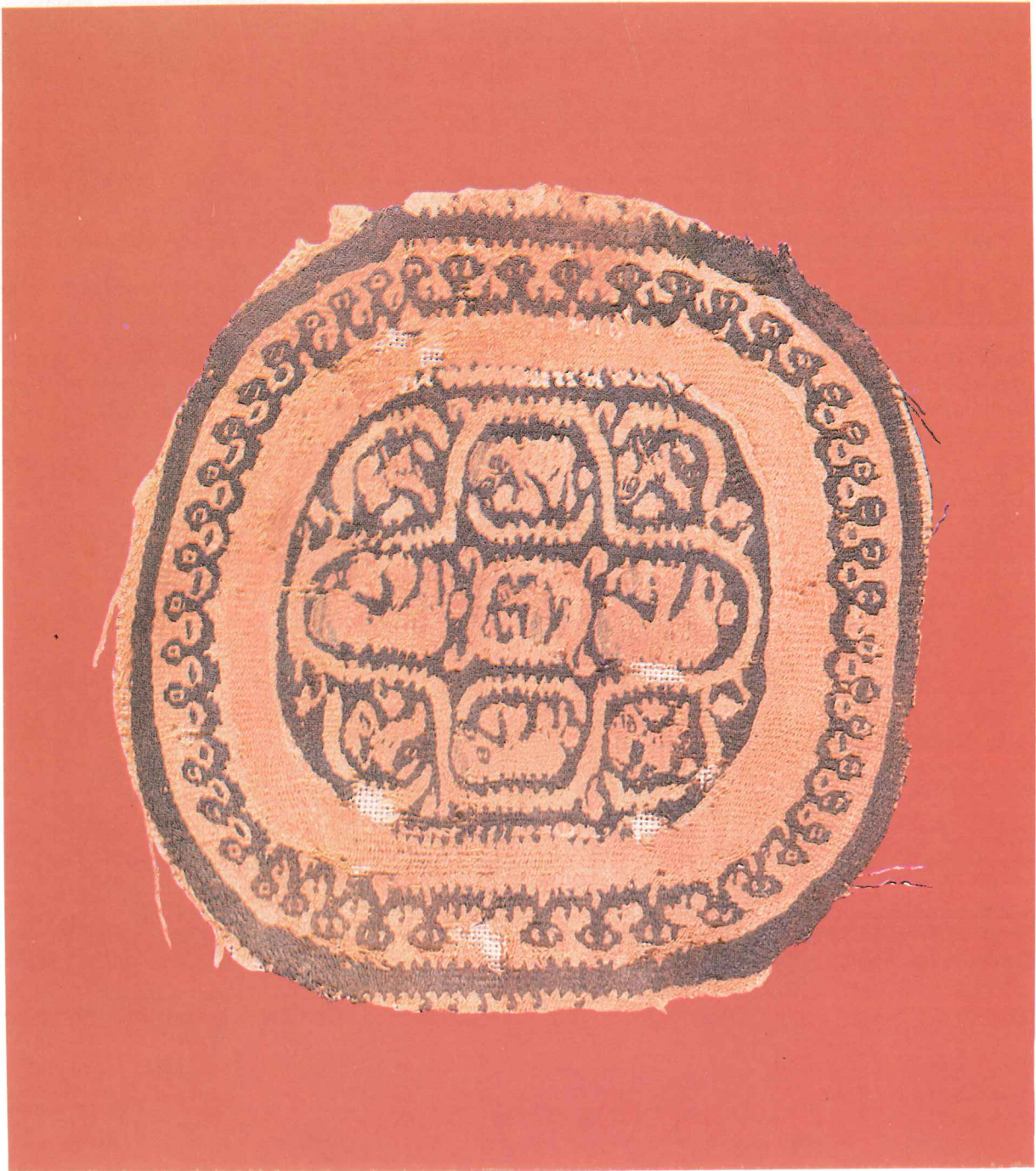
Основа – вуна, потка – вуна, уретање „S“. Рад се одвија бочно. Такање таписеријско – клечање. Преплитање са скоком један, местимично са скоком два.

У облику је неправилног круга. У централни медаљон истог облика укључено је стилизована биљна веза у облику крста, у чијем је средишту кружни медаљон са стилизованим биљним изданцима. У медаљону је стилизована животиња, вероватно јапац, а у краковима крста су деформисане представе пута са птицом или рибом у ручи. У просторима ван кракова крста су стилизоване животиње исте врсте, зеца или пса. Ивицама теку једнобојне траке, у ширину је смештен низ стилизованог геометријског орнамента.

Основа средњијег простора је тамноплава, а оквирног простора јукичаста. Осим њих за украс су коришћене окер и светлосзелена боја.

19. Тканина, инв. бр. 5428

IX-X век



Dimensions: cca 12 x 11 cm.

Chaine en laine; trame en laine; filé en „S“; tissé de bas en haut; armure de tapisserie et de toile. Tissé en prenant un fil de la chaine. La navette volante est aussi employée.

Le tissu est conservé avec une partie de son tissu fondamental. La partie décorative est disposée dans un médaillon octogonal irrégulier, sur les bords extérieurs duquel court un ornement géométrique irrégulier. Au centre se trouvent deux figures humaines habillées et entre celles-ci une stylisation végétale. Dans l'espace intérieur l'on voit des animaux stylisés et dans l'angle gauche supérieur un canard stylisé.

Le ton fondamental est clair, de la couleur naturelle des fils; les ornements sont bruns foncés, mais aussi de la couleur naturel des fils.

20. Inv. № 9633

(IX^e – XI^s.)

Димензије: око 12 x 11 cm.

Основа – вуна, потка – вуна, упретање „S“. Рад се одвија одоздо нагоре. Такађе таписеријско – клечање и платнено. Преплитање са скоком један. Јавља се „петећа игла“.

Сајувана је са делом видљивом основном тканином. Декоративни украс је смештен у неправилни полигонални медаљон, по чијим спољним ивицама тече неурједначени геометријски орнамент. У центру су две одевене људске фигуре, а између њих билина стилизација. У доњем простору су стилизоване животињске представае, а у горњем левом углу стилизована пловка.

Основни тон је светао, природне боје претива, а орнаментални украс тамносмеђ, такође природне боје претива.

20. Тканина, инв. бр. 9633

IX–XI век



Dimensions: cca 9,5 x 9,5 cm.

Chaine en laine; trame en laine et lin; filé en „S“; tissé de bas en haut; armure de tapisserie et de toile (dans la partie visible du tissu fondamental). Tissé en prenant un fil de la chaîne. La navette volante apparaît aussi.

Le tissu est de forme carrée. Dans la partie centrale, dans un espace voûté (visible en partie), un animal est représenté au premier plan, stylisé géométriquement. Il semble que c'est un cheval ailé. Au-dessus de lui planent deux corps atrophés. L'encadrement est orné de „postes“. Le fond est gris-bleu foncé, les ornements blancs, pendant que l'ornement de la bordure est exécuté en effets contrastants sur le fond clair de la couleur naturelle des fils.

21. Inv. № 9632

(X^es.)

Димензије: око 9,5 x 9,5 cm.

Основа – вуна, потка – вуна и лан, упретање „S“. Рад се одвија одоздо нагоре. Такађе таписеријско – клечање и платнено (у делу видљиве основне тканине). Преплитање са скоком један. Јавља се „летећа игла“.

Тканина је четворугаоног облика. У централном делу у засведеном простору (делимично видљивом) живо-тиња у крупном плану, геометризована стилизација, изгледа крилатог коња. Изнад ње две предавае, атрофираних делова тела. Оквиром теће орнамент „трчећи пас“. Основа је тамно сивоплава, а орнаментални украс бели, док је оквирни орнамент изведен супротним ефектом, на светлој основи природне боје предава.

21. Тканина, инв. бр. 9632

X век



X век

22. Тканина, инв. бр. 5432

Фрагмент простирке, украсен паралелним тракама неједнаке ширине, постављеним по вертикали. Једна од широких трака испуњена је појединачним, људским представама датим у јаким скраћенима, уз елиминацију делова тела, а друга појединачним, чини се биљним геометроизованим стилизацијама. Основа је бела (природна боја вуне), а орнаменти у два тона црвене и плаве боје, као и у зеленој, жутој и те-ракота боји.

Основа – вуна, потка – вуна, урпадање по две нити у „S“, на све заједно у „Z“ (у основи), потка у „S“. Рад се одвија бочно. Трање таписеријско – клечање. Преплитање са скоком један.

Димензије: око 26 x 16 cm.

22. Inv. № 5432 (X^e s.)

Fragment de tenture orné de bandes parallèles d'inégale largeur disposées en verticale. L'une des bandes plus larges est remplie de figures humaines représentées individuellement dans un fort raccourci, au point d'éliminer certaines parties des corps. Une autre bande est ornée de motifs séparés de ce qui semble être une stylisation géométrique végétale. Le fond est blanc (de la couleur naturelle de la laine) et les ornements en deux tons de rouge et de bleu, en vert, jaune et brun-roux.

Chaîne en laine; trame en laine; deux fils sont filés en „S“, après quoi le tout est filé en „Z“ (dans la chaîne). La trame est filée en „S“. Tissé en biais; armure de tapisserie. Tissé en prenant un fil de la chaîne.

Dimensions: cca 26 x 16 cm.



Dimensions: cca 6,5 x 4,5 cm.

Chaîne en laine; trame en laine; filé en „S“; tissé de bas en haut armure de tapisserie. Tissé en prenant un fil de la chaîne. Par endroits la trame passe sur deux ou trois fils de la trame déjà tissée, mais en sens contraire.

naturelle de la laine.

Le fond est bleu foncé, la partie ornementale dans le même ton, mais aussi dans les tons roses et la couleur claire. Toute la figure est géométrisée et traitée sans volume. C'est un fragment de tissu sur lequel on voit un espace voûté dans lequel se trouve une figure humaine difforme, avec une grosse tête plantée sur un tronc remarquablement court. Les mains et les pieds sont en forme de pattes.

23. Inv. № 9639

(X – XI^s.)

Димензије: око 6,5 x 4,5 cm.

смеру.

Основа – вуна, потка – вуна, уредане „S“. Рад се одвија бочно. Ткање таписеријско – клечање. Преплитање са скоком један. Местимично је потка пребачена преко две и три нити већ исткане потке, али у супротном

Основа тамноплава, орнаментални део у истом тону, као и ружичастој и светлој природној боји вуне.

вана, површински решена. Фрагмент тканине на којој је видљив засведан простор у коме се налази незграпна људска представа са јако наглашеном главом, насађеном на изразито кратак труп. Шаке и стопала у виду канџи. Фигура је геометризо-

23. Тканина, инв. бр. 9639

X–XI век



Рецензенти – Ђорђе Мано-Зиси
др Видосава Недомачки

Уредник – др Бојана Радојковић

Уреднички одбор – др Бојана Радојковић

Згорска Јанц

Мирјана Јеврић-Лазаревић

Превод на француски – Мара Кордић
Лектор српско-хрватског текста – Селма Чоловић
Репродукције – Радомир Живковић
Тех. уредник – Бора Јаковљевић

Издаје – Музеј применене уметности у Београду
Штампа – Графички завод „Гоце Делчев“ –
Скопје
Тираж – 1 000 примерака