

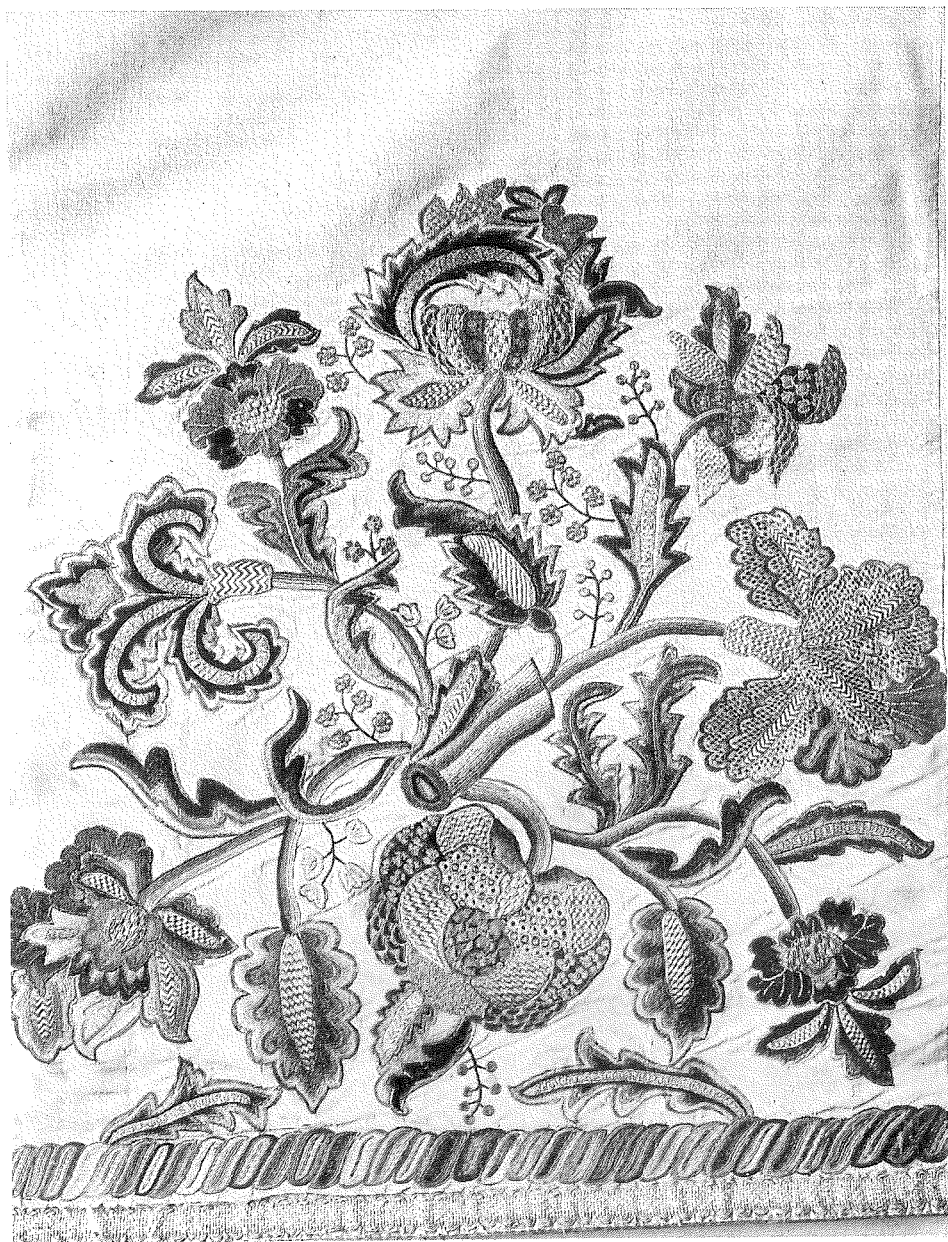


# СЕРБСКОЕ ШИТЬЕ

XIV-XIX ВВ

КАТАЛОГ

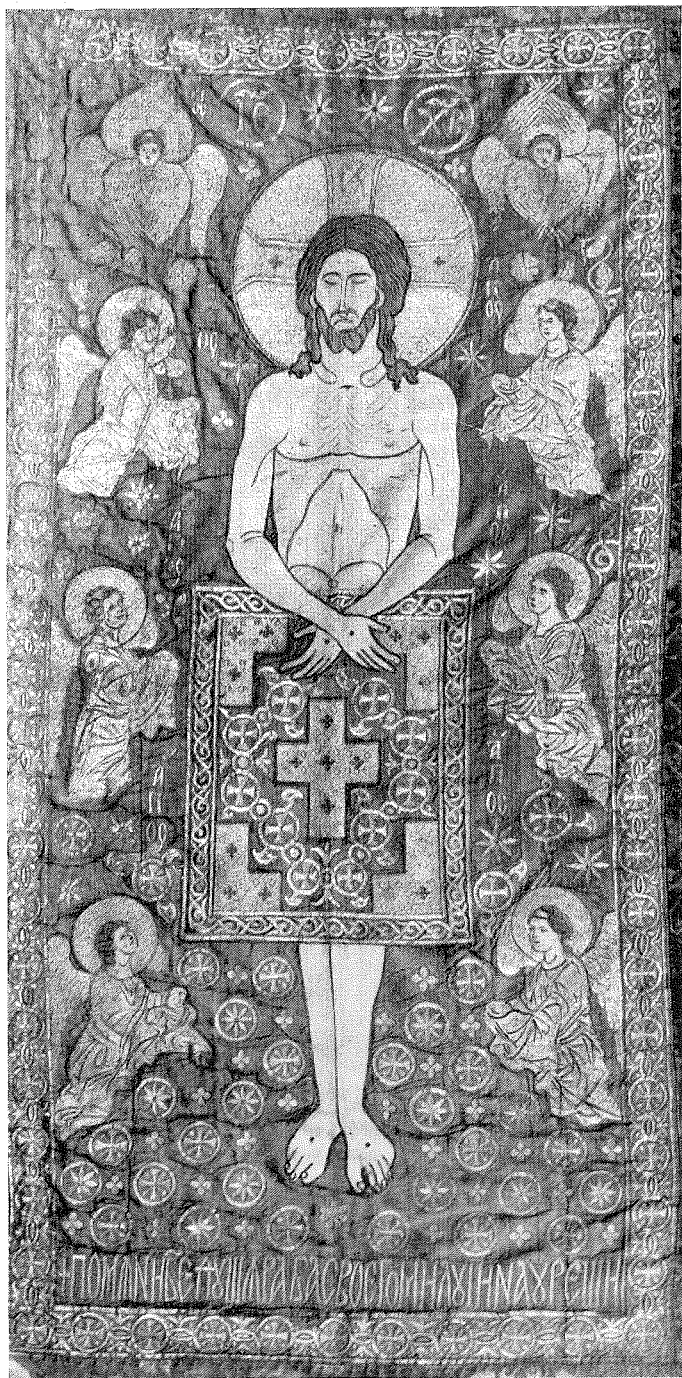
Государственный Ордена Ленина  
Исторический Музей  
Москва · 1973



ВЫСТАВКА  
МУЗЕЯ  
ПРИКЛАДНОГО ИСКУССТВА  
БЕЛГРАДА

СЕРБСКОЕ ШИТЬЁ  
XIV-XIX веков

Автор текста  
Главный хранитель музея  
*Добрила Стоянович*



П 682243



Плащаница короля Милутина, начало XIV века. Кат. № 1

П 370974



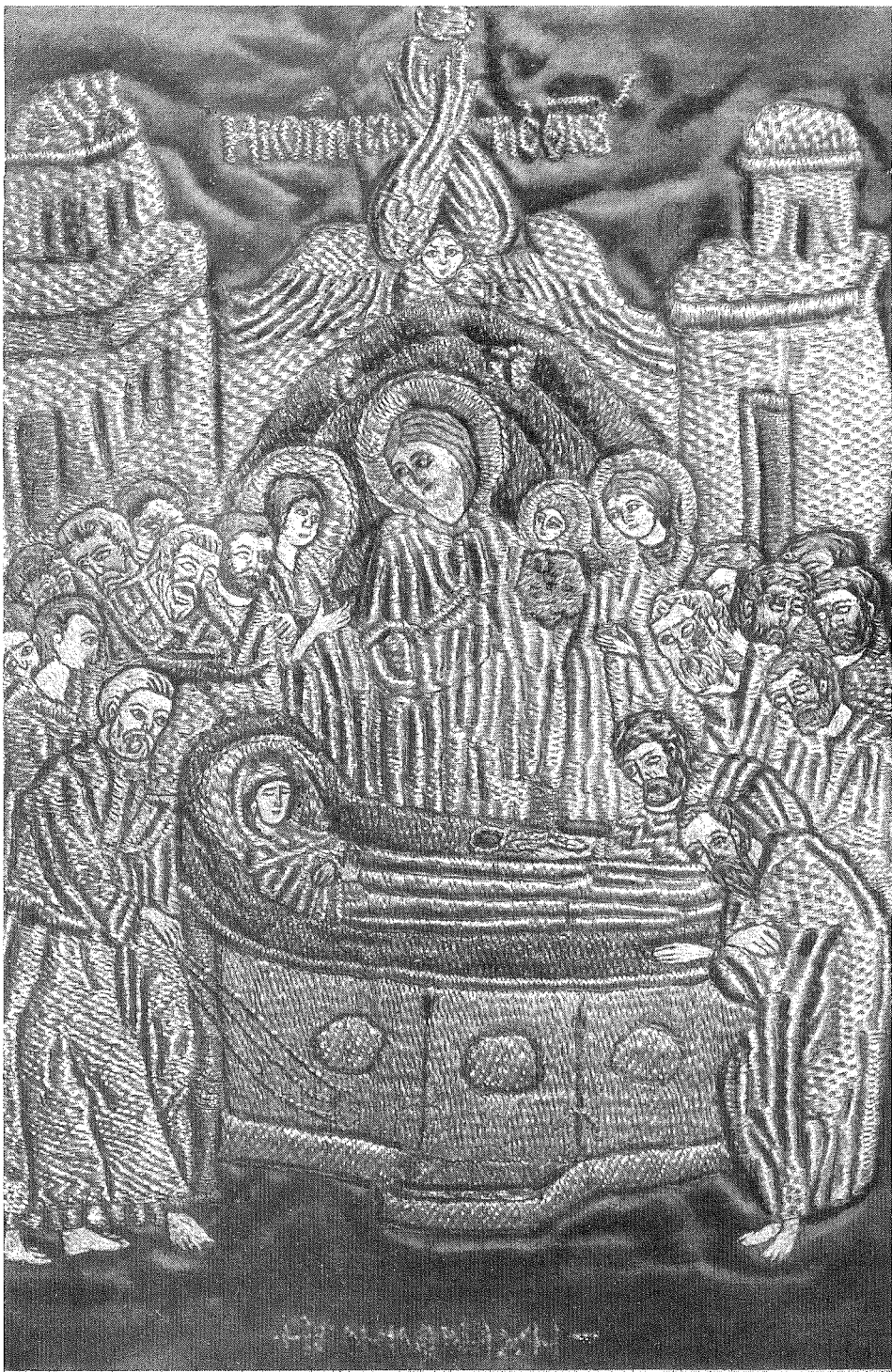


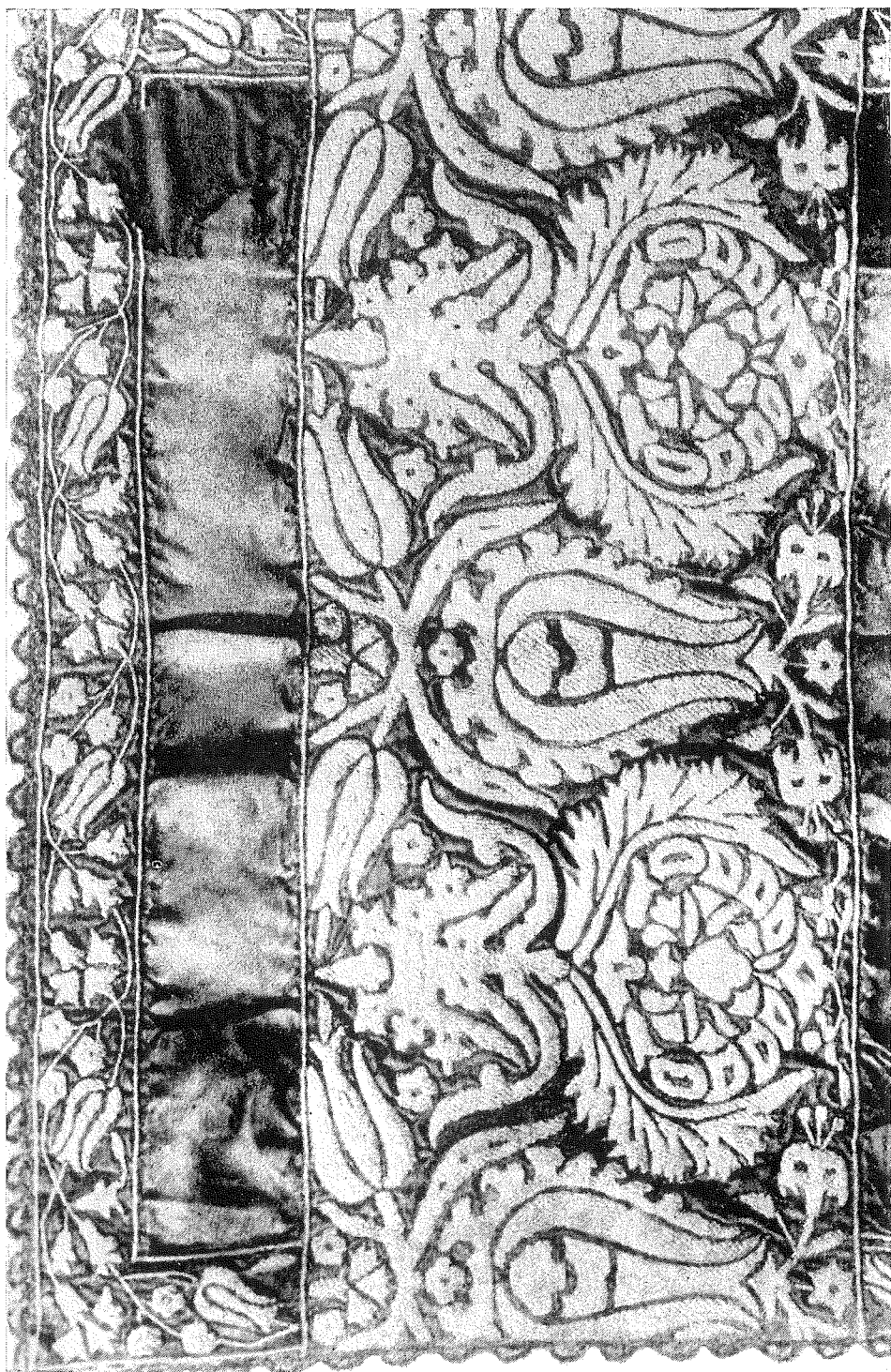
Нарукавники, начало XV века. Кат. № 8



Митра Кантакузины, вторая половина XV века. Кат. № 54

Катапетазма монахини Агнии (деталь), XVI век. Кат. № 23







Предметы художественного шитья составляют значительную часть культурного наследия сербов. Они представляют собой составную часть искусства и являются одним из важных факторов комплексного познания творчества сербского народа.

В письменных источниках имеются сведения о том, что первые художественные и кустарные мастерские создавались при дворах правителей еще в XIII веке. Так, например, при дворе короля Драгутина в Дебрце на Саве, недалеко от Белграда, изготовлялись, в частности, "златотканые драгоценные одежды". В документах и в народном литературном творчестве иной раз встречаются упоминания о частях одежды или предметах, дополнявших интерьеры зданий светского назначения, которые были богато отделаны шитьем. Их существование подтверждается и произведениями изобразительного искусства, особенно настенной росписью. К сожалению, такие предметы не сохранились вследствие особенностей самого материала и в связи со специфическими условиями, которые были исключительно неблагоприятными для сербского народа после утраты им самостоятельности в середине XV века.

В сравнительно большом количестве сохранились предметы художественного лицевого шитья, причем их последовательное развитие можно проследить с XIV вплоть до конца XIX века. Поэтому на настоящей выставке, в основном, и представлены такие предметы. Особая забота об их сохранности на протяжении многих веков объясняется уважением, которое народ питал к ним, как предметам, имевшим отношение к выдающимся деятелям его прошлого, а также в связи с их высокой материальной ценностью. Они хранятся в монастырских ризницах; некоторая их часть стала достоянием музеев. В редких случаях эти творения находятся там, где они были созданы. Это обусловлено тяжелой политической обстановкой на Балканах в течение ряда веков, когда народ, уходя от врага, менял свое местопребывание и зачастую уносил с собой художественные ценности. Мас-

совое перемещение предметов художественного творчества имело место во время великого переселения сербов в 1690 году, когда многие предметы художественного шитья, относящиеся к средневековью, оказались в районах нового поселения к северу от Савы и Дуная. После окончания второй мировой войны эти предметы были собраны главным образом в Музее Сербской православной церкви в Белграде.

В ходе изучения письменных источников, начиная с XII века, становится известно, что правители Сербии, знать и высшее духовенство дарили монастырям, особенно в момент их основания или реконструкции, ценные художественные предметы, среди которых было немало отделанных художественным шитьем. Такие дары приносились и за пределами страны, особенно на Афоне, в Византии и Южной Италии, а с XIII века, с времен короля Драгутина, упоминаются дары, направлявшиеся этим правителем в далекую русскую страну в ответ на аналогичные подарки русских князей. Русский царь Иван Грозный подарил ценную завесу сербскому Хиландарскому монастырю на Афоне, где она сохраняется и по сей день. Много шитых произведений русских и, особенно, украинских мастериц, созданных в течение XVII-XVIII веков, хранится в наших музеях, свидетельствуя о близких связях между народами Югославии и России на протяжении многих веков.

Важное значение художественного шитья для сербской культуры и искусства отмечали югославянские и зарубежные исследователи, побывавшие в наших краях еще в прошлом столетии. В качестве примера можно указать на М.Валтровича и Н.П.Кондакова; первый относится к числу наших квалифицированных музейных работников, а второй, будучи выдающимся русским ученым, исследовал памятники на территории Сербии, уделив при этом особое внимание предметам художественного шитья. Интересно отметить, что некоторые предметы, представленные на нынешней выставке, экспонировались перед общественностью еще в 1884 году на Будапештской краеведческой выставке. Впоследствии эти предметы экспонировались в пределах страны и за рубежом, однако лишь как дополнения к другим произведениям искусства.



Более десяти лет назад Музей прикладного искусства в Белграде организовал тематическую выставку древнесербского художественного шитья.

На проводимой ныне выставке экспонируются наши самые выдающиеся творения в этой области при соблюдении их историческо-стилистического развития с XIV по конец XIX века. Помимо предметов церковного назначения экспонируются и бытовые предметы с того момента, когда становится возможным проследить их развитие, то есть с конца XVII века. В них сохранена древняя традиция, присущая этому важному виду художественного творчества, в приложении к предметам, предназначенным для одежды сельских и городских жителей и украшения интерьеров. В некоторых районах, особенно в Косово, в сербской национальной вышивке можно проследить древнюю традицию как в отношении орнаментов, так и выбора материалов и приемов шитья. Пошивом одежды для городских жителей, которая кроилась либо по точным образцам и украшалась декоративными элементами, характерными для турецкого творчества, либо с применением деталей, почерпнутых из западной моды XIX века, занимались особые портные, так называемые "терзии", которые сохраняли традицию и приемы художественного шитья ранних эпох. Шитью на коже, шорному мастерству присущи те же самые характеристики, так что и эта область представлена на выставке несколькими экспонатами.

В шитье большинства сохранившихся предметов мы встречаем сюжетные композиции, зависящие от назначения данного предмета. Символика каждого предмета установлена так, что человек, изготовлявший этот предмет, строго учитывал его назначение. Для каждой группы предметов были точно определены темы, которые на них можно было изображать. Иногда назначение предмета определяется изображенной на нем композицией, если это нельзя сделать на основании его формы или размеров.

Лицевое шитье по своей выразительности не уступает другим произведениям изобразительного искусства, их авторы создали подлинные шедевры, несмотря на технику шитья, которая ограничивает изобразительные возможности по сравнению с произведениями, выполненными с применением другой техники.

Специфика художественного шитья заключается в отсутствии на большинстве сохранившихся предметов каких-либо надписей, что в немалой степени затрудняет определение даты и места их создания, так что при попытке уточнения мы руководствуемся лишь такими элементами, как стилистические и технические характеристики предмета, а единственно возможным методом является метод аналогии.

Художественное шитье исполняется по одноцветному шелку, чаще всего красному, гамма которого доходит до пурпурного; реже встречается фон других цветов. Начиная с XVI века изредка встречается шитье по баркату, более широкое использование которого относится к XVIII-XIX векам. В XIX веке художественное шитье исполняется и на сукне. К вышитым предметам пришивается подкладка из шелковых, льняных или хлопчатобумажных тканей, лишь в редких случаях узорчатых. Для шитья использовались серебряные и золоченые нити — волоочные и иногда пряденые, а с XVI века чаще применялись сканые, то есть перевитые с шелковыми желтого или какого-либо другого цвета. Металлические нити всегда накладывались на шитье, исполненное шелковыми, хлопчатобумажными или льняными нитками, что придавало изображению рельефность. При этом стежки нижнего шитья всегда накладывались в противоположном направлении по сравнению со стежками верхнего шитья. С XVIII века вместо нижнего шитья подкладывают бумагу или кожу. Металлическая нить не проходит через ткань, а закрепляется за нее стежками шелка.

Есть несколько способов прикрепления металлической нити к ткани, однако на сербском шитье она неизменно размещается геометрически. Контуры деталей обшиваются косым стежком или стежком к стежку, а в некоторых случаях для этого используется круто крученая толстая металлическая нить. Обнаженные части тела шьются шелком натурального цвета косым, атласным швом или швом в раскол. Черты лица исполняются шелком цвета охры, а с XVI века чаще всего черным шелком. На большинстве произведений шитьем занята не вся поверхность, так что ткань фона ярких или темных цветов образует удачный контраст с блеском шитья.

В течение XVIII века шитье характеризуется многообразием цветов и оттенков. В этот же период на некоторых шитых произведениях наблюдается чрезмерное, почти исключительное использование золота. В эту эпоху было распространено пришивание металлических пластинок и блесток, появившихся в XV веке, стеклянных бус и кораллов. Применение жемчуга встречается на древнейших экземплярах: им обшивали контуры изображений, однако его использование было всегда ограниченным. Подмену шитья тканью встречаем еще в XVII веке, когда в ряде случаев обнаженные части тела изображались шелковой тканью и обшивались лишь контуры и черты лица. Начиная с XVIII века лицо и обнаженные части тела шьются масляными красками, хотя и значительно раньше, на иконе, относящейся к XIV веку, которая хранится в Музее прикладного искусства в Белграде, они были, в порядке исключения, написаны темперными красками. В редких случаях шитье заменяется аппликациями из ткани; это встречается с XVII века, однако становится частым явлением в XIX веке.

На многих произведениях шитья XVIII века применяются утолщенные нитки, иногда они заменяются спиральной серебряной или золоченой проволокой или тонкой тесьмой, что встречается еще в XVI веке, тогда как в XIX веке иной раз заменяются шнурком, применение которого характерно и для изделий портных этого времени. Расцветки и в этих случаях рассчитаны на то, чтобы образовался контраст между яркой или темной тканью фона, для которой использовались бархат или сукно, и орнаментом, который шился либо серебряной или золотой нитью, перевитой с довольно толстой шелковой ниткой, либо исполнялся нашиванием тонкой тесьмы и шнурка. Упрощение процесса шитья чаще встречается на более поздних произведениях, что неблагоприятно сказывается на качестве исполнения и приводит к упадку этой поистине тонкой и точной, однако медленной техники шитья.

В зависимости от присущих им художественных характеристик, сохранившиеся предметы сербского шитья можно подразделить на несколько групп, которые по времени создания и стилю совпадают с историческими эпохами, имевшими переломное значе-

ние для сербского народа. К первой группе можно отнести произведения периода подъема сербского средневекового государства, достижения им высшей точки развития, вплоть до утраты национальной свободы в середине XV века. Ко второй группе относятся произведения, создававшиеся в период турецкого владычества — до конца XVII века. К третьей группе можно отнести произведения шитья, созданные на протяжении XVIII и XIX веков во вновь заселенных областях, находившихся под властью Австрии, в автономных областях под турецким господством, а также на протяжении XIX века в повстанческой и затем освобожденной Сербии.

Произведения художественного шитья, отнесенные к первому периоду, характеризуются концепцией и элементами, которые присущи или близки византийскому художественному творчеству. Это самые выдающиеся произведения этого рода. Они отличаются наиболее высокой художественной ценностью, которая не уступает ценности других памятников искусства, создававшихся в средневековой Сербии.

Среди наиболее выдающихся предметов художественного шитья этого периода следует упомянуть плащаницу, созданную в начале XIV века, которая приписывается королю Милутину. Она отличается оригинальностью композиции. В монастыре Студенице хранится плащаница другого типа, созданная, по всей вероятности, в конце XIV века. Она близка к сербской плащанице, находящейся в монастыре Путне, в Молдавии. Четкостью рисунка и тонким мастерством отличаются две пары нарукавников из Музея Сербской православной церкви в Белграде. По композиции и художественному исполнению они близки к сербской живописи начала XV века, известной под названием моравской школы. Указанные нарукавники, как и плащаница короля Милутина, находились до последней войны в монастыре Крушедоле, в Сраме, построенном в начале XVI века одним из потомков Бранковичей, последней династии, правившей сербской деспотией. Это — редкое для своего времени, оригинально исполненное произведение; оно представляет собой покров для головы князя Лазаря, созданный в 1402 году. Его украшают вышитые слова хвалебной песни князю. Эта песня относится к наиболее ценным произведе-

дням древнесербской литературы. Она посвящена князю, возглавлявшему наш народ в трагическом сражении на Косовом поле в 1389 году.

Вкладчиками произведений художественного шитья в эту эпоху были правители и другие высшие представители феодального общества. Судя по высокому художественному качеству композиций и обработке деталей они шились по рисункам художников. Вышивальщицами были не только женщины, принадлежавшие к высшему феодальному обществу, для которых вышивание было одним из их занятий, но и женщины непривилегированных сословий, которые обучались этому мастерству в придворной среде. Этот вид художественного творчества получил распространение и в монастырях.

В период турецкого господства центрами художественного творчества и кустарного промысла продолжали оставаться монастыри. Таким образом, они были и центрами художественного шитья, о чем свидетельствуют некоторые предметы с указанием места их изготовления. Во время турецкого ига уже не было знати и правителей, которые в предшествующий период финансировали создание дорогостоящих художественных предметов. Теперь вкладчиками выступают представители высшего духовенства и все чаще люди из народной среды. На некоторых предметах шитья есть указания, что вкладчиками была целая группа людей, принадлежавших к одной или нескольким семьям.

В художественном отношении шитые предметы этого времени подчиняются концепциям эпохи, следуя в немалой мере за творчеством афонских и италокритских мастеров. На некоторых предметах незнание художественных норм подменяется наивностью и свежестью художественного мышления талантливых людей из народа. К числу наиболее ценных произведений с четкими послевизантийскими характеристиками относятся завеса монахини Агнии (XVI век), находившаяся в ризнице монастыря Рачи на реке Дрине, которая в XVII веке была перенесена в срамский монастырь Беоцины, и амофор (наплечник) из Музея Сербской православной церкви в Белграде, который очень близок к завесе в стилистическом и техническом отношении. С другой же стороны, существуют предметы, характеризующиеся наивностью

и неумелостью рисунка, как, например, епитрахиль из монастыря Студеницы, создание которой совпадает во времени с созданием указанных выше предметов.

В этот период изготавливались предметы церковного назначения, единственным украшением которых были стилизованные растения, иногда дополняемые надписью с посвящением. Митра Белградской митрополии, дар Кантакузины из семьи Бранковичей, созданная в середине XV века, украшена цветущей лозой с элементами исламского творчества, влияние которого особо проявляется в стилизации пальмовой кроны.

К числу наиболее удачных произведений с растительным орнаментом относится покрывало для аналоя из монастыря Студеницы, созданное в XVI веке. Оно украшено орнаментом, заимствованными с турецких тканей этой же эпохи. К нему близка по своим особенностям и наплечная часть фелони, созданной в XVII веке, которая хранится в Музее Сербской православной церкви в Белграде. Несколько различные очертания цветов свидетельствуют о том, что образцом служили восточные ткани, особенно персидские. В обоих случаях наблюдается даже подражание диагональной ткани, которая часто изготавливалась в ткацких мастерских того времени. На митре, изготовленной для белградского митрополита Лонгина в XVI веке, оформление шитья задумано в духе Ренессанса, причем единственным украшением служат листья аканта, исполненные в стиле западного шитья. К концу XVII-нач.XVIII века относится полотно из Сремски-Карловцев с тонко исполненным шитьем. На фрагменте полотна, хранящемся в Музее прикладного искусства в Белграде, исполнен тот же орнаментальный мотив — стилизованный цветок, чередующийся в горизонтальных рядах, — совершенно в стиле восточных, особенно персидских тканей XVII века. На некоторых предметах художественного шитья культового назначения, созданных в конце XVII века, встречаются декоративные элементы, присущие средиземноморскому варианту барокко.

На предметах шитья, созданных в XVIII веке и позже можно проследить, с одной стороны, влияние европейских стилей, начиная от элементов барокко, особенно его завершающего этапа — рококо, вплоть до завершающего этапа — рококо, вплоть до



классицизма и элементов новых стилей, которые сменяют друг друга во второй половине XIX века. Эти влияния поступают либо прямо из Австрии, либо через Россию, которая в то время дарила представителям сербского духовенства много произведений искусства, в том числе и предметов художественного шитья. В середине XVIII века известный сербский художник и график Христофор Жефарович, работавший и в России, подписывается на многих высокохудожественных предметах шитья. Большинство его замечательных произведений характеризуются эффектным колоритом и неспокойной композицией в стиле барокко.

Орнаментальное украшение, типичное для раннего классицизма, представлено на кайме набедренника, хранящегося в Музее прикладного искусства в Белграде. Шитье бисером, характерное для эпохи бидермейера, появляется на предметах бытового назначения, а также на шитье церковного характера.

На протяжении XIX века портные почти всегда прибегали к шитью золотом, применяя старинные приемы и материалы, причем многие их произведения представляли собой нечто большее, чем просто кустарные изделия. Это шитье применялось главным образом для украшения одежды, которую носили городские жители Сербии в течение XIX века, однако в некоторых областях на юге Сербии, особенно в Косово, оно сохранилось почти до наших дней. Эта одежда и украшающее ее шитье проникнуты почти исключительно восточным духом. Лишь в редких случаях, притом довольно осторожно на произведениях этих кустарей проявляются единичные декоративные элементы, перенятые с Запада. Работа этих мастеров наблюдается и на отдельных частях специфической городской одежды в период, когда женское платье стало приближаться по покрою к европейскому женскому платью середины XIX века, однако сохраняя особенности, присущие лишь сербской и отчасти греческой одежде жителей городов на протяжении XIX и в начале XX веков. Золотое шитье является обязательным декоративным элементом короткой верхней одежды, известной под названием "либаде". Портные изготовляли, помимо одежды, и разные другие предметы для украшения интерьеров, а также покрывала для лошадей, которым уделялось особое внимание. В этом плане к ним близки шорники,

которые занимаются шитьем по коже, изготовляя снаряжение для сербских повстанцев, особенно патронташи и широкие пояса.

В заключение нам хочется отметить, что экспозицией настоящей выставки мы попытались как можно полнее осветить творчество сербского народа на протяжении нескольких веков в той области, в которой достигнут высокий уровень развития. Не следует, однако, забывать, что эти произведения искусства были созданы в стране, подвергавшейся многим бедствиям на протяжении ряда веков, в результате чего большая часть предметов исчезла или была уничтожена.

I. Плащаница

Начало XIV века

Приписывается королю Милутину.

Шитье исполнено на темно=красном шелку золотой и серебряной волооченой нитью и разноцветным шелком.

Нашита на златотканый бархат персидского происхождения, XVI век.

Размер: 210 x 132 см

Музей Сербской православной церкви, Белград

2. Плащаница

Вторая половина XIV века

Вкладчик Антоние Гераклейский.

Шитье исполнено на темно=красном шелку золоченой и серебряной волооченой нитью и цветным шелком.

Размер: 126 x 76 см

Ризница монастыря Студеница

3. Пелена

XIV век

Шитье исполнено на львяном полотне серебряной волооченой нитью и цветным шелком, обнаженные части тела написаны темперовыми красками.

Общность с этим шитьем можно проследить на изображении св.Сильвестра, хранящемся в Древнерусском отделении Русского музея в Ленинграде, который датирован XV—XVI веком.

Размер: 28,5 x 21,5 см

Музей прикладного искусства, Белград

4. Покров для мощей князя Лазари

1402 год

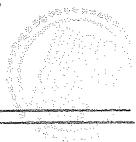
Вкладчица Евфимия, вдова деспота Йована Углеши.

Шитье исполнено на красном атласе золоченой волооченой нитью.

Размер: 99 x 69 см

Музей Сербской православной церкви, Белград

5. Епитрахиль Конец XIV, начало XV века  
 Обнаружена в могиле рашского митрополита в церкви св.Петра возле Нови-Пазара.  
 Шитье исполнено на темно=красном шелку золоченой и серебряной волооченой нитью и шелком.  
 Размер: 150 x 25 см Народный музей, Белград
6. Епитрахиль Середина XV века  
 Шитье исполнено на темно=красном шелку серебряной и золоченой волооченой и пряденой нитью и цветным шелком.  
 Размер: 128 x 26,5 Ризница Печской патриархии
7. Нарукавники Начало XV века  
 Шитье исполнено на темно=красном шелку золоченой и серебряной волооченой нитью, сканными нитями - перевитыми с шелковыми цветными нитями, шелком и жемчугом.  
 Размер: Верх - 28 см Музей Сербской православной церкви, Белград  
 Низ - 40 см  
 Высота - 18 см
8. Нарукавники Начало XV века  
 Шитье исполнено на темно=красном шелку золоченой и серебряной волооченой нитью, сканными нитями - перевитыми с шелковыми нитями, шелком и жемчугом.  
 Размер: Верх - 28 см Музей сербской православной церкви, Белград  
 Низ - 40 см  
 Высота - 20 см
9. Набадревник Первая половина XV века  
 Шитье исполнено на красном шелку серебряными и золотыми прядевыми нитями и цветным шелком.  
 Размер: 36 x 30 см Народный музей, Белград



10. Плащаница

1567 год

Дар молдавского воеводы Александра IУ Лапушняну, его жены и детей монастырю Милешево.

Плащаницу реконструировала девица Анна в 1801 году в Осиеке. Вся плащаница расшита, а шитье исполнено золоченой и серебряной волооченой нитью и цветным шелком. Использовались жемчужины, металлические пластинки и самоцветы.

Размер: 178 x 138

Биела возле Пакраца

11. Плащаница (рисунок, незаконченная)

1597 год

Работа Лонгина по заказу студеницкого владыки Иосифа.

Плащаница из льняного полотна. Написана темно-коричневой, красной, цвета охры и зеленой красками. Рисунок для шитой или писанной красками плащаницы.

Размер: 128 x 88 см

Ризница Печской патриархии

12. Воздух

XVII век

Шитье исполнено на блекло-розовом атласе серебряной пряденой нитью и цветным шелком. По краям нашит желтый дамаст. Внизу две кисточки.

Размер: 61 x 64 см

Музей Сербской православной церкви, Белград

13. Воздух

XVII век

Изготовлен для монастыря Хопово, работа Кошуты, дар нескольких вкладчиков.

Шитье исполнено на атласе цвета охры золотой и серебряной пряденой нитью и разноцветным шелком.

Размер: 66 x 54 см

Музей Сербской православной церкви, Белград

14. Воздух

1681 год

Дар Софрония и сына его Иовы сараевской церкви.

Шитье исполнено на светло-коричневом атласе золоченой волооченой нитью и цветным шелком. Обшито зеленовато-синим полотном.

Размер: 66 x 52 см

Старая сербская церковь, Сараево

15. Покрывало

XVII век

Шитье исполнено на атласе цвета охры цветным шелком и серебряной волооченой нитью.

Размер: 44 x 44 см

Музей Сербской православной церкви, Белград

16. Покрывало (для чаши)

Конец XVII века

Шитье исполнено на атласе цвета терракоты золотой и серебряной волооченой нитью, цветным шелком, жемчугом и кораллами. По краям нашита бахрома из зеленого, красного и светло-коричневого шелка.

Размер: Длина концов креста-Музей Сербской православной

55 см

церкви, Белград

Ширина-14 см

17. Покрывало (фрагмент)

Конец XVII века

Шитье исполнено на белом полотне белыми шелковыми нитками. Стилизованный растительный орнамент, размещен в горизонтальные ряды, поочередно чередующиеся. Вдохновлен орнаментами с персидских тканей того времени.

Размер: 46 x 31 см

Музей прикладного искусства, Белград

18. Покров на престол

Конец XVII века

Шитье исполнено на темно-красном бархате золоченой и серебряной волооченой нитью. По краям нашит галун из серебряной волооченой нити.

Размер: 123 x 102 см

Музей Сербской православной церкви, Белград



19. Покрывало для жертвенника

Конец XVII века

Шитье исполнено на красном и белом атласе золоченой волооченой нитью.

Размер: 72 x 74 см

Музей Сербской православной церкви, Белград

20. Покрывало для жертвенника

Конец XVII, начало XVIII века

Шитье исполнено на зеленом атласе, а по трем внешним краям нашит темно-красный атлас. Для шитья использовались золоченные и серебряные пряженные нити. Украшение вдохновлено выделкой восточных тканей.

Размер: 45 x 60 см

Музей Сербской православной церкви, Белград

21. Полотняце

Конец XVII века

Шитье, стилизованное в восточном духе, исполнено на тонком полотне золоченой пряженной нитью и шелком натурального цвета.

Размер: 145 x 51 см

Музей Сербской православной церкви, Белград

22. Полотенце

Конец XVII века

Шитье исполнено на тонком домотканом полотне белыми шелковыми нитками и серебряной волооченой нитью.

Размер: 78 x 56 см

Музей Сербской православной церкви, Белград

23. Катапетазма

XVI век

Работа монахини Агнии.

Шитье исполнено на красном атласе золоченой и серебряной волооченой нитью, перевитой цветными шелковыми нитями.

Размер: 176 x 124 см

Музей Сербской православной церкви, Белград

24. Покрывало для аналоя

Конец XVI и XVII век

Шитье исполнено на красном атласе золотой и серебряной волооченой нитью, а на более позднем шитье добавлены еще жемчужины.

Расшито стилизованными тюльпанами и гранатами, представляющими часто встречавшийся декоративный элемент на восточных тканях XVI века.

Размер: 262 x 57,5 см Ризница монастыря Студеница

25. Епитрахиль Вторая половина XV века

Вся поверхность, состоящая из сочетания растительных и геометрических орнаментов, расшита золочеными и серебряными волооченными нитями, цветным шелком и жемчужинами.

Размер: 150 x 29 см Музей Сербской православной церкви, Белград

26. Епитрахиль Начало XVI века

Шитье, которым покрыта вся поверхность, исполнено серебряной и золоченой волооченой нитью, перевитой с цветными шелковыми нитями.

Размер: 146 x 26 см Музей Сербской православной церкви, Белград

27. Епитрахиль XVI век

Шитье исполнено на красном атласе золоченой и серебряной волооченой нитью и такими же нитями, перевитыми с цветными шелковыми нитями. Находилась в Монастыре Шишатовца.

Размер: 142 x 26 см Музей Сербской православной церкви, Белград

28. Епитрахиль 1553 год

Работа или дар Елены Црноевич и Димитрия Гвозденова. Шитье исполнено на красном шелку золочеными и серебряными пряженными нитями, а также такими же нитями перевитыми с цветными шелковыми нитями.

Находилась в монастыре Гргетег.  
Размер: 134 x 24 см Музей Сербской православной церкви, Белград

29. Епитрахиль Конец XVI века  
 Шитье исполнено на красном атласе серебряными и золочеными пряженными нитями и цветным шелком.  
 Размер: 154 x 26 см Ризница монастыря Студеница
30. Епитрахиль Конец XVI века  
 Дар монастырю Дечани от Пейи, Неды и Луки Дмитрич.  
 Шитье исполнено на красном атласе золоченой пряженой нитью и разноцветным шелком.  
 Размер: 138 x 32 см Ризница монастыря Дечани
31. Епитрахиль Конец XVII века  
 По заказу архиерея Иоанникия.  
 Шитье исполнено на красном шелку золоченой и серебряной волооченой нитью и цветным шелком.  
 Находилась в монастыре Шишатовца.  
 Размер: 143 x 32,5 см Музей Сербской православной церкви, Белград
32. Нарукавники XVII век  
 Шитье на красном бархате золоченой волооченой нитью.  
 Находились в монастыре Раваница-Врдник.  
 Размеры: Верх - 20 см Музей Сербской православной церкви, Белград  
 Низ - 30 см  
 Высота - 18 см
33. Нарукавники XVII век  
 Шитье исполнено на красном бархате серебряной и золотой волооченой нитью.  
 Находились в монастыре Велика-Ремета.  
 Размер: Длина - 21 см Музей Сербской православной церкви, Белград  
 Ширина - 13 и 16 см
34. Нарукавник Конец XVII века  
 Шитье исполнено на темно-красном атласе золоченой волооченой нитью и цветным шелком.



39. Нарукавники

Конец XVII, начало  
XVIII века

Шитье исполнено на оливково-зеленом бархате золоченой и серебряной пряденой нитью, при незначительном использовании цветного шелка.

Размер: Верх - 21 см

Низ - 29 см

Высота - 18 см

Ризница патриаршей часов-  
ни, Белград

40. Стихарь

Конец XVII века

Шитье исполнено на белом, грубом домотканом полотне серебряной золоченой нитью и шелком натурального цвета. Находился в монастыре Раковац.

Размер: Длина - 138 см

Длина рукава -

- 67 см

Ширина рукава -

- 36 см

Музей Сербской православной  
церкви, Белград

41. Ворот фелони

1519 год

Дар Деспина из семьи Бранковичей, супруги валахского воеводы Йована Нягоя Басараба.

Украшение - надпись, в которой упоминаются вкладчица и год.

Шитье исполнено на синем шелке серебряной и золоченой волооченой нитью, пряденными золотыми нитками и шелком.

Подарено Музею деченским архимандритом Серафимом в 1874 году.

Размер: 95 x 7 см

Народный музей, Белград

42. Ворот фелони

1519 год

Дар Деспина из семьи Бранковичей, супруги валахского воеводы Йована Нягоя Басараба.

Украшение - славянская надпись, расшитая жемчугом, в которой упоминаются вкладчица и год. Вокруг украшение из позолоченных лепестков, покрытое сеточкой из нанизанного

жемчуга. Местами закреплены самоцветы.

Фон - красный шелк.

Находился в монастыре Крушедол.

Размер: Длина - 100 см      Музей Сербской православной  
Ширина II и 5,5 см церкви

43. Оплечье фэлони

Начало ХУП века

Шитье исполнено на темно-красном атласе золоченой воло-  
ченной нитью.

Находился в монастыре Крушедол.

Размер: 75 x 25 см      Музей Сербской православной  
церкви, Белград

44. Саккос

Конец ХУП, ХУШ век

Златотканную ткань, из которой сплет саккос, украшают  
орнаменты, характерные для ХУШ века.

Размер: Длина - 120 см      Ризница патриаршейской часов-  
ни, Белград

- 120 см

Расстояние между

концами рукавов -

- 132 см

45. Набедренник

Конец ХУ века

Шитье исполнено на темно-красном атласе золоченой и  
серебряной волоченной нитью, и такими же нитями, перевиты-  
ми с цветным шелком.

Находился в монастыре Раваница-Врдник.

Размер: 45 x 42 см      Музей Сербской православной  
церкви, Белград

46. Набедренник

1563 год

Дар митрополита Даниила из Липовы.

Шитье исполнено на темно-красном атласе, золоченой и  
серебряной волоченной нитью, такими же нитями перевиты-  
ми с шелковой нитью и разноцветным шелком.

Находился в монастыре Крушедол.



Размер: 36 x 36 см

Музей Сербской православной церкви, Белград

47. Набедренник

Конец ХУІ, начало ХУІІ века

Вся поверхность набедренника занята шитьем. Шитье исполнено на белом полотне золотой и серебряной волооченой нитью, такими же нитями, перевытими с цветным шелком, и цветными шелковыми нитками.

Размер: 37 x 37 см

Ризница патриаршеской часовни, Белград

48. Омофор

ХУІ век

Шитье исполнено на красном и цвета охры атласе золоченой и серебряной пряденой нитью, этими нитями перевытими с шелком и цветным шелком. Шитье апплицировано на светло-синий дамаст.

Находилось в монастыре Крушедол.

Размер: 436 x 31 см

Музей Сербской православной церкви, Белград

49. Медальон

ХУІ век

Вся поверхность занята шитьем, исполненным на темно-красном атласе золотой и серебряной волооченой нитью и такими же нитями, перевытими с шелком, а также цветным шелком.

Размер: Диаметр 15 см

Музей Сербской православной церкви, Белград

50. Шитый крест

Начало ХУІІ века

Основная ткань, на которой исполнено шитье, не просвечивает между густыми стежками, а шитье исполнено золоченой и серебряной волооченой нитью и цветным шелком.

Размер: Длина вертикального стержня 21,5 см

Ризница

Длина поперечной перекладины 13 см

монастыря

Ширина стержня и перекладины 8 см

Дечани

51. Омофор

XVII век

Шитье исполнено на лилово-коричневом атласе золотой и серебряной волооченой нитью, этими нитями, перевитыми с шелком, и цветным шелком. Изображения обшиты жемчугом. Находился в Сремски-Карловцах.

Размер: 410 x 30 см

Ризница патриаршеской часовни, Белград

52. Омофор

1664 год

Шитье исполнено на красном атласе золотой и серебряной волооченой нитью и цветным шелком. Шитье детали апплицированы на красный дамаст с золотыми нитями.

Находилось в монастыре Раковац.

Размер: 418 x 28 см

Музей Сербской православной церкви, Белград

53. Пояс

Конец XVII века

Шитье исполнено на темно-зеленом репсе золоченой и серебряной волооченой нитью.

Находился в монастыре Привина-глава.

Размер: 85 x 6 см

Музей Сербской православной церкви, Белград

54. Митра

Вторая половина XV века

Шитье исполнено на темно-синем шелке золотыми приданными нитями, цветным шелком и жемчугом.

Находилась в монастыре Крушедол.

Размер: Высота - 24 см

Музей Сербской православной церкви, Белград

Нижний диаметр -

- 27 см

55. Митра

XVI век

Дар Катарины, жены деспота, митрополиту Лонгину.

Шитье исполнено на полотне, пришитом к основанию из зелено-коричневого бархата.

Для шитья использовались льняные и шелковые нитки, а

также жемчуг. Местами нашиты металлические плитки разных форм. Верх завершен металлическим крестом.

Находилась в монастыре Крушедол.

Размер: Высота - 23 см                      Музей Сербской православной

Нижний диаметр -                      церкви, Белград

- 28 см

56. Плашаница

XVIII век

Шитье исполнено на белом атласе золотой пряденой нитью, обычной и крученой, разноцветным шелком.

Размер: 65 x 52 см

Музей Сербской православной церкви, Белград

57. Плашаница

1769 год

Шитье исполнено на белом ренсе серебряной и золоченой пряденой нитью, этими же нитями перевитыми с шелковыми нитями и цветным шелком.

Размер: 75 x 60 см

Церковь св.Петра и Павла в г. Бела-Црква

58. Воздух

Начало XVIII века

Шитье исполнено на бледно-розовой тафте золотыми и серебряными волооченными нитями, перевитыми с шелковыми нитями, а также цветным шелком. Использовался жемчуг. Воздух обрамлен золотым рипсом.

Находился в монастыре Велика-Ремета.

Размер: 32 x 37 см

Музей Сербской православной церкви, Белград

59. Воздух

1755 год

Изготовлен для Иоанна, епископа карансебешского, вращающего и логошского в Вршаце.

Шитье исполнено на зеленом рипсе и розовом шелку золоченой и серебряной пряденой нитью и блестками.

Находился в монастыре Крушедол.

Размер: 72 x 72 см

Музей Сербской православной церкви, Белград

60. Воздух

XVIII век

Шитье исполнено на светло-синем рипсе золотой и серебряной волооченой и пряденой нитью, разноцветным шелком, а местами нашиты металлические пластинки и блестки. Находился в монастыре Бешеново.

Размер: 47 x 47 см

Музей Сербской православной церкви, Белград

61. Воздух

Середина XVIII века

Шитье исполнено на зеленом атласе золоченой волооченой нитью и цветным шелком, нашиты блестки. Находился в Сремски-Карловцах.

Размер: 50 x 54 см

Музей Сербской православной церкви, Белград

62. Воздух

Вторая половина XVIII века

Шитье исполнено на светло-синей тафте золоченой пряденой нитью.

Размер: 61 x 63 см

Музей Сербской православной церкви, Белград

63. Воздух

Вторая половина XVIII века

Шитье исполнено на белой тафте золотой и серебряной волооченой нитью и разноцветным шелком. Вокруг центрального поля зеленая тафта, на которую нашито золотое кружево.

Размер: 61 x 45 см

Музей Сербской православной церкви, Белград

64. Воздух

Конец XVIII, начало XIX века

Шитье исполнено на желтом и сиреневом атласе золотой пряденой нитью, крученой серебряной нитью и золотой волооченой нитью. Пришиты блестки и цветные стекляшки. По краям пришита короткая серебряная бахрома. Находился в Сремски-Карловцах.

Размер: 61 x 56 см

Музей Сербской православной церкви, Белград

65. Воздух

1808 год

Шитье исполнено на белом атласе золотой и серебряной пряженной нитью и цветным шелком, пришиты блестящие пластинки и цветные стекляшки.

Дар Александры Баич из Митровицы монастырю Шишатовца.

Находился в монастыре Шишатовца.

Размер: 61 x 54 см

Музей Сербской православной церкви, Белград

66. Воздух

1815 год

Изготовлен для монастыря Пакра, работа Марии Гавелы из Митровицы.

Шитье исполнено на белом рипсе цветным шелком, золотой пряженной нитью, обычной и крученой, и блестящими. По сторонам пришит красный бархат, а по краям золотая декоративная тесьма.

Находился в монастыре Пакра.

Размер: 71 x 56 см

Музей Сербской православной церкви, Белград

67. Воздух

Вторая половина XIX века

Дар Митрофана Павловича монастырю Бешеново, 1884 год.

Шитье исполнено на лиловом бархате золотой пряженной нитью, золотой и серебряной крученой нитью и блестящими.

Находился в монастыре Бешеново.

Размер: 51 x 56 см

Музей Сербской православной церкви, Белград

68. Воздух

1895 год

Работа игумена Теофила Стевановича, дар монастырю Раваница.

Шитье исполнено на синем бархате разноцветными шелковыми нитками, бисером, золотой и серебряной пряженной нитью.

По краям нашиты серебряная лента и бахрома.

Находился в монастыре Бешеново.

Размер: 65 x 57 см

Музей Сербской православной церкви, Белград

69. Покрывало (для чаши)

Начало ХУШ века

Шитье исполнено на светло-синей тафте цветным шелком и серебряной пряденой нитью. Покрывало обшито светло-коричневой тафтой.

Размер: Длина концов креста - Музей Сербской православной церкви, Белград  
- 43 см  
Ширина концов креста -  
- 14 см

70. Покрывало (для чаши)

Первая половина ХУШ века

Шитье исполнено на светло-зеленом дамате золотой и серебряной пряденой нитью и цветным шелком. Покрывало обшито золотым кружевом.

Находилось в монастыре Раковац.

Размер: Длина концов креста - Музей Сербской православной церкви, Белград  
- 36 см  
Ширина концов креста -  
- 12 и 10 см.

71. Покрывало (для чаши)

1731 год

Изготовлено для монастыря Винча.

Шитье исполнено на красном бархате золотой и серебряной золоченой нитью и этими нитями перевитыми с шелковыми нитями; обнаженные части тела написаны красками.

Размер: Длина концов креста - Епископский двор, Вршац  
- 46 см  
Ширина - 12 см

72. Покрывало (для дискаса)

Середина ХУШ века

Шитье исполнено на красном атласе золотой и серебряной пряденой нитью, нашиты коралловые бусинки.

Находился в монастыре Крушедол.

Размер: 30,5 x 30,5 см Музей Сербской православной церкви, Белград

73. Покрывало (для чаши) Вторая половина XVIII века

Шитье исполнено на зеленом атласе золотой волооченой нитью, разноцветным шелком и блестками.

Находилось в Сремски-Карловцах.

Размер: Длина концов креста - Музей Сербской православной церкви, Белград  
- 27 см

Ширина концов креста -  
- 13 и 9,5 см

74. Покрывало 1776 год

Дар Йована Милетича сараевской церкви святых архистратигов Михаила и Гавриила; изготовлено в Вене.

Шитье исполнено на красном бархате золотой и серебряной волооченой нитью, цветным шелком, а местами нашиты металлические плитки.

Размер: 37 x 34 см Старая сербская церковь, Сараево

75. Покрывало (для чаши) Конец XVIII века

Шитье исполнено на темно-лиловом бархате золотой (пряденой) нитью, обычной и крученой, а также блестками. По краям нашиты золотое кружево и бахрома.

Находилось в монастыре Крушедол.

Размер: Длина концов креста - Музей Сербской православной церкви, Белград  
- 20 и 23 см

Ширина - 10 и 8,5 см

76. Покрывало 1802 год

Изготовлено в монастыре Башеново.

Шитье исполнено на тонком домотканом полотне золотой (пряденой) нитью. По краям нашито кружево.

Находилось в монастыре Башеново.

Размер: 48 x 50 см Музей Сербской православной церкви, Белград



77. Покрывало (для чаши)

1819 год

Дар Марии Станисавлевич нижнекарловацкой церкви св. апостолов Петра и Павла.

Шитье исполнено на черном бархате золотой крученой волооченой нитью и блестками. По краям и вокруг центрального медальона нашиты золотая переплетенная тесьма и блестки. Находилось в Сремски-Карловцах

Размер: Длина концов креста - Музей Сербской православной церкви, Белград  
- 21 см

Ширина концов креста -

- 10 и 7 см

78. Покрывало (для чаши)

XIX век

Шитье исполнено на зеленом бархате золотой пряженой нитью и галуном.

Находилось в монастыре Крушедол.

Размер: Длина концов креста - Музей Сербской православной церкви, Белград  
- 33 см

Ширина концов креста -

- 10 и 8 см

79. Покрывало (для чаши)

Середина XIX века

Шитье исполнено на белой тафте разноцветным бисером.

Находилось в монастыре Раваница.

Размер: Длина концов креста 32 см Музей Сербской православной церкви, Белград  
Ширина концов креста 13 см

80. Покрывало (для чаши)

1865 год

Приобретено архимандритом Еротеем Ковачевичем в Вене.

Шитье исполнено на белом полотне разноцветными шерстяными нитками и бисером.

Размер: Длина концов креста - Ризница монастыря Крка  
- 41 см

Ширина концов креста -

- 17 см

81. Покывало (для чаши) Вторая половина XIX века  
Исполнено на лиловом бархате, аппликации из белой и желтой парчи, по ним шитье исполнено серебряной и золотой крученой волооченой нитью, блестками и бусами.  
Размер: Длина стержня и переклады- Музей прикладного ис-  
ны креста - 40 см кусства, Белград  
Ширина - 15 и 9 см

82. Покрывало XIX век  
Шитье исполнено на лиловом бархате золотой пряденной нитью, перавитой с желтым шелком. Обшито зеленым плюшем.  
Размер: 35 x 35 см Музей прикладного искусства, Белград

83. Покровец Вторая половина XVIII века  
Шитье исполнено на зеленом бархате золотыми пряденными нитями, местами перавитыми с цветными шелковыми нитями, а также разноцветным шелком.  
Размер: 65 x 55 см Ризница монастыря Крка

84. Покров на престол Вторая половина XVIII века  
Шитье исполнено на желтовато-розовом шелковом крапе золотой и серебряной волооченой нитью, ровной и спирально крученой, а также разноцветными шелковыми нитями. По краям нашита серебряная декоративная тесьма.  
Находилась в Сремски-Карловцах.  
Размер: 208 x 104 см Музей Сербской православной церкви, Белград

85. Покров для аналоя Вторая половина XVIII века  
Шитье исполнено на зеленом рипсе с атласным узором того же цвета золоченой волооченой нитью и разноцветным шелком. Местами пришиты блестики. По краям нашито золотое кружево.  
Находился в Сремски-Карловцах.  
Размер: 236 x 55 см Музей Сербской православной церкви, Белград

86. Покров для головы князя Лазаря

1807 год

Дар Дары и Миши Бугарски из Сомбора.

Шитье исполнено на сером атласа золоченой пряденой нитью, лики написаны красками.

Находился в монастыре Башеново.

Размер: 45 x 36 см

Музей Сербской православной церкви, Белград

87. Покров

1842 год

Вклад Елисаветы, дочери Георгия и Анны Румб из Митровицы. Обновлено в 1936 году.

Шитье исполнено разноцветным шелком, золотой пряденой нитью, обычной и крученой, а также облетками. Шитье апплицировано на лиловый рипс. По краям пришиты золотые кисточки.

Размер: 140 x 85 см

Музей Сербской православной церкви, Белград

88. Полотенце (фрагмент)

Начало XVIII века

Шитье исполнено на белом полотне золоченой и серебряной волооченой нитью, перевитой с шелком, и разноцветными шелковыми нитками.

Размер: 45 x 16 см

Музей прикладного искусства, Белград

89. Полотенце (фрагмент)

Первая половина XVIII века

Шитье исполнено на тонком домотканом полотне в полоску золотой и серебряной пряденой нитью и разноцветным шелком

Размер: 50 x 20 см

Музей Сербской православной церкви, Белград

90. Полотенце (фрагмент)

XVIII век

Шитье исполнено на белом полотне разноцветным шелком и золотой волооченой нитью, перевитой с желтым шелком.

Размер: 40 x 14 см

Музей прикладного искусства, Белград

91. Полотенце (фрагмент)

XVIII век

Шитье исполнено на белом полотне золотой волооченой нитью, перевитой с желтым шелком, и серебряной волооченой нитью, перевитой с белым шелком. Использованы и разноцветные шелковые нитки.

Размер: 36 x 16,5 см

Музей прикладного искусства,  
Белград

92. Полотенце (фрагмент)

XVIII век

Шитье исполнено на белом полотне золоченой и серебряной волооченой нитью, перевитой с шелком, и цветными шелковыми нитями.

Размер: 50 x 18,5 см

Музей прикладного искусства,  
Белград

93. Полотенце

Конец XVIII века

Шитье исполнено на белом дотомканом полотне серебряной волооченой нитью.

Находилось в Сремски-Карловцах.

Размер: 188 x 77 см

Музей Сербской православной  
церкви, Белград

94. Скатерть (фрагмент)

XVIII век

Шитье исполнено золотой пряденой нитью и золотой волооченой нитью, перевитой с желтым шелком, а также разноцветным шелком.

Размер: 61 x 24 см

Музей прикладного искусства,  
Белград

95. Скатерть

Вторая половина XVIII века

Шитье исполнено на тонком белом полотне золоченой пряденой нитью и разноцветным шелком.

Находилась в монастыре Шишатовца.

Размер: 110 x 102 см

Музей Сербской православной  
церкви, Белград

96. Завеса

1776 год

Дар Йована Милетича сараевской церкви святых архистратигов Михаила и Гавриила. Изготовлена в Вене.

Шитье апплицировано на темно-коричневый бархат, а отчасти и на зеленый. Оно исполнено золотыми, серебряными и шелковыми претными нитками, джутом, местами использовались и листочки слюды.

Размер: 198 x 115 см

Старая сербская церковь,  
Сараево

97. Завеса

1776 год

Дар Йована Милетича сараевской церкви святых архистратигов Михаила и Гавриила; изготовлена в Вене.

Шитье исполнено на красном бархате золотой волооченой нитью и блестками.

Размер: 140 x 87 см

Старая сербская церковь,  
Сараево

98. Хоругвь

1894 год

Шитье исполнено на красном и синем дамасте, золотой волооченой нитью, цветным шелком и блестками.

Размеры: 236 x 173 см

Успенская церковь, Вршац

99. Декоративная ткань

Первая половина XVIII века

Шитье исполнено на белом атласе золоченой и серебряной пряденой нитью, золоченой крученой нитью и разноцветным шелком.

Размер: 165 x 223 см

Ризница монастыря Крка

100. Декоративная ткань

XIX век

Основой служит красный бархат, а апплицированные части из атласа - белого, кремового, зеленого и синего.

Размер: 136 x 54 см

Ризница монастыря Крка

101. Епитрахиль

Начало ХУШ века

Шитье исполнено на черном бархате золочеными и серебряными волочеными нитями и цветным шелком.

Размер: 130 x 26 см

Ризница монастыря Дечани

102. Епитрахиль

1748 год

Шитье исполнено на белом с золотом шелку золотой пряде-ной нитью.

Находилась в монастыре Шишатовац.

Размер: 138 x 24 см

Музей Сербской православной церкви, Белград

103. Епитрахиль

Середина ХУШ века

Шитье исполнено золотой и серебряной волоченой нитью и цветным шелком.

Размер: 142 x 25 см

Епископский двор, Вршац

104. Епитрахиль

1751 год

Шитье исполнено на зеленом бархате и красном атласе золотыми и серебряными пряденными нитями.

Находилась в монастыре Шишатовац.

Размер: 150 x 27 см

Музей Сербской православной церкви, Белград

105. Епитрахиль

1752 год

Работа Христофора Жефаровича, художника и графика.

Шитье исполнено на светло-синем шелку, золоченой волоче-ной нитью, золоченой и серебряной пряденой нитью, цвет-ным шелком.

Размер: 142 x 27 см

Ризница патриаршеской часов-ни, Белград

106. Епитрахиль

ХУШ век

Шитье исполнено на светло-коричневом дамате золотой и серебряной пряденой нитью и цветным шелком.

Находилась в монастыре Велика-Рамета.

Размер: 139 x 24 см

Музей Сербской православной  
церкви, Белград

107. Епитрахиль

Первая половина XIX века

Принадлежала епископу Иосифу Путнику.

Шитье исполнено на атласе цвета терракоты золотой и серебряной пряденой нитью, обычной и крученой, этими нитями, перевитыми с шелком и разноцветным шелком, а также блестками. По краям пришиты золотая бахрома и декоративная тесьма.

Размер: 143 x 27 см

Епископский двор, Вршач

108. Нарукавники

Начало XVIII века

Принадлежали владыке Никанору

Шитье исполнено на темно-красном бархате серебряной и золотой пряденой нитью, обычной и крученой, нитями, перевитыми с цветным шелком.

Размер: Верх-24 см

Музей Сербской православной  
церкви, Белград

Низ-29 см

Высота-18 см

109. Нарукавники

Начало XVIII века

Вкладчица Агна.

Шитье исполнено на черном бархате золотой и серебряной пряденой нитью и цветным шелком.

Размер: Верх-19 см

Ризница монастыря Студеница

Низ-28 см

Высота-17,5 см

110. Нарукавники

XVIII век

Шитье исполнено на оливково-зеленом бархате золоченой и серебряной волрченой нитью и цветным шелком.

Находились в Сремски-Карловцах.

Размер: Верх - 24 см

Музей Сербской православной  
церкви, Белград

Низ - 28 см

Высота - 16 см

III. Нарукавники

XVIII век

Шитье исполнено на светло-коричневом шелку с зелеными полосами серебряной и золотой пряденой нитью.

Находились в монастыре Хопово.

Размеры: Верх-22 см

Музей Сербской православной церкви, Белград

Низ-30 см

Высота-16 см

III2. Нарукавники

XVIII век

Шитье исполнено на красном бархате, золоченой волооченой и пряденой нитью, а также шелком разных цветов.

Размеры: Верх - 23 см

Епископский двор, Вршац

Низ - 30,5 см

Высота - 20,5 см

III3. Нарукавники

Начало XIX века

Шитье исполнено на золотой парче и красном бархате.

Для шитья использованы золоченая волооченая и пряденая нить и разноцветные нитки. Местами нашиты металлические пластинки и блески.

Размер: Верх - 22 см

Епископский двор, Вршац

Низ - 32 см

Высота-16 см

III4. Нарукавники

Первая половина XIX века

Принадлежали епископу Иосифу Путнику.

Шитье по атласу цвета терракоты золотой и серебряной пряденой нитью, такими же нитями, перевитыми с цветным шелком, и разноцветным шелком.

Размер: Верх 21-см

Епископский двор, Вршац

Низ 26-см

Высота-19 см

III5. Нарукавники

Первая половина XIX века

Шитье исполнено на красном бархате золотой пряденой нитью и золотой волооченой крученой нитью при незначительном использовании цветного шелка.



Находились в монастыре Кувездин.

Размер: Верх-23 см                      Музей Сербской православной  
Низ-17 см                              церкви, Белград  
Высота-15,5 см

II6. Орарь

1742 год

Принадлежал патриарху Арсению IV.

Шитье исполнено на темно-красном бархате золотой и серебряной пряженной нитью, серебряной крученой нитью и небольшим количеством цветного шелка. По концам нашита бахрома из серебряных пряженных нитей.

Размер: Длина-305 см                      Музей Сербской православной  
Ширина-8 см                              церкви, Белград

II7. Орарь

Середина XVIII века

Дар семьи Хаджи Захарии, Хопово

Шитье исполнено на коричневом бархате золоченой пряженной нитью и блестками. Лджи серафимов написаны красками.

По концам нашита золотая бахрома и декоративная тесьма. Находился в монастыре Хопово.

Размер: Длина-330 см                      Музей Сербской православной  
Ширина-9 см                              церкви, Белград

II8. Орарь

1751 год

Изготавливался при императорах Фране I и Марии Терезии. Находился в Сремски-Карловцах.

Размер: Длина-340 см                      Музей Сербской православной  
Ширина-9,5 см                              церкви, Белград

II9. Орарь

Середина XVIII века

Шитье исполнено на красном бархате золотой и серебряной волооченой нитью. К краям пришита золотая бахрома и декоративная тесьма.

Находился в монастыре Крушедол.

Размер: Длина-300 см                      Музей Сербской православной  
Ширина-8 см                              церкви, Белград

120. Орарь

1769 год

Вкладчик проигумен Феодосий с монахами монастыря Яска.  
Шитье исполнено на красном бархате золотой пряденной нитью, цветным шелком и блестками. По концам нашиты серебряные тканые ленты и бахрома.

Находился в монастыре Яске.

Размер: Длина-312 см  
Ширина-9,5 см

Музей Сербской православной церкви, Белград

121. Орарь

Конец XVIII века

Шитье исполнено на темно-красном бархате крученой золотой волооченой нитью и блестками.

Находился в Сремски-Карловцах.

Размер: Длина-340 см  
Ширина-8,5 см

Музей Сербской православной церкви, Белград

122. Стихарь

Середина XVIII века

Шитье исполнено на зеленом рипсе золотой пряденной нитью и разноцветным шелком. Верх стихаря из более старого шёлка лионского. По нижнему краю стихаря - шитье.

Находился в монастыре Раваница.

Размер: Длина-132 см  
Расстояние между  
концами рукавов  
150 см  
Ширина подола 93 см

Музей Сербской православной церкви, Белград

123. Фелонь

1749 год

Изготовлена для Синесия, экзарха патриаршего, старейшины фрушкогорских монастырей.

Шитье исполнено на красном атласе, золочеными пряденными нитями и крученой волооченой золотой нитью.

Находился в монастыре Раковци.

Размер: Длина спереди 72 см  
Длина сзади 127 см  
Объем подола 400 см

Музей Сербской православной церкви, Белград

**124. Оплечье фелони**

Начало XVIII века

Шитье исполнено на красном бархате золотой и серебряной нитью при незначительном использовании цветного шелка.  
Размер: Длина передней части 17 и 12 см  
Длина задней части 36 см

**125. Набадренник**

XVIII век

Шитье исполнено на красном атласе серебряной и золоченой нитью, цветным шелком, жемчугом, кораллами и бирюзой.  
Размер: 28 x 28 см

Музей Сербской православной церкви, Белград  
Ризница монастыря Крка

**126. Набадренник**

XVIII век

Шитье исполнено на розовом атласе, серебряной и золоченой волооченой нитью, разноцветным шелком, жемчугом.  
Размер: 32 x 33 см

Ризница монастыря Крка

**127. Набадренник**

Последняя четверть XVIII века

Шитье исполнено на белом шелку, вся поверхность расшита золотой и серебряной волооченой нитью, местами перекрученной, цветным шелком и блестками.

Размер: 29 x 29 см

Епископский двор, Вршац

**128. Набадренник**

Последняя четверть XVIII века

Шитье исполнено на красном шелку разноцветными шелковыми нитками и золотой волооченой нитью.

Размер: 30 x 30 см

Епископский двор, Вршац

**129. Набадренник**

Конец XVIII века

Шитье исполнено на коричневом бархате золоченой и серебряной пряденой нитью, цветным шелком, нашиты блестки и мелкие украшения из металла.

Размер: 33 x 33 см

Музей прикладного искусства, Белград

130. Набедранник

Конец XVIII века

Шитье исполнено на бархате цвета терракоты золотой волооченой нитью, обычной и крученой, серебряной волооченой и пряденой нитью, шелком и блестками.

Размер: 36 x 36 см

Ризница монастыря Крка

131. Набедранник

Конец XVIII века

Шитье исполнено на розовом атласе серебряной волооченой нитью, обычной и крученой, золоченой пряденой нитью и небольшим количеством цветного шелка. Внизу пришита красная кисточка.

Размер: 41 x 41 см

Ризница монастыря Крка

132. Набедранник

1835 год

Шитье исполнено на желтой парче крученой золотой волооченой нитью, блестками и литыми металлическими пластинками.

Размер: 29 x 29 см

Музей Сербской православной церкви, Белград

133. Саккос

Середина XVIII века

Шитье исполнено на красном атласе золотой и серебряной пряденой нитью.

Размер: длина 137 см

Музей Сербской православной церкви, Белград

Ширина подола 156 см

Ширина между концами

рукавов 150 см

Ширина рукава 34 см

134. Саккос

1755 год

Шитье исполнено золотой и серебряной волооченой нитью и разноцветным шелком.

Размер: Длина 120 см

Епископский двор, Вршац

Ширина подола 132

см

Расстояние между

концами рукавов

128 см

135. Саккос

Середина XVIII века

Шитье исполнено на красном атласе золотой и-серебряной  
пряденной нитью.

Размер: Длина 120 см

Ширина подола

160 см

Ширина между кон-  
цами рукавов

148 см

Ширина рукава

38 см

Музей Сербской православной  
церкви, Белград

136. Саккос

Первая половина XIX века

Принадлежал епископу Иосифу Путнику.

Шитье исполнено на атласе цвета терракоты золотой и  
серебряной пряденной нитью, обычной и крученой, разно-  
цветным шелком и шелком перевитым с металлической  
нитью.

Размер: Длина 112 см

Ширина 115 см

Расстояние между  
концами рукавов

123 см

Ширина рукавов

31 см

Епископский двор, Вршац

137. Омофор

1761 год

Изготовлен для Иована Георгиевича, епископа карансебеш-  
ского.

Шитье исполнено золоченой и серебряной пряденной нитью,  
сканьями, то есть золочеными и серебряными нитями пере-  
витыми с шелковыми и цветным шелком. Нашиты металличе-  
ские цветные пластинки, по кромке омофор обшит золото -  
тканой тесьмой.

Размер: 368 x 25 см

Епископский двор, Вршац

138. Омейфор

Первая половина XIX века

Принадлежал епископу Иосифу Путнику.

Шитье исполнено на атласе цвета терракоты и красном ригсе золотой и серебряной пряденой нитью, обычной и крученой, и блестками. По краям нашита золотая бахрома и декоративная тесьма.

Размер: 380 x 26,5 см

Епископский двор, Вршац

139. Пояс

Середина XVIII века

Шитье исполнено на коричневом бархате золоченой пряденой нитью.

Находился в монастыре Гргетег.

Размер: 94 x 5 см

Музей Сербской православной церкви, Белград

140. Пояс

Середина XVIII века

Шитье исполнено на коричневом бархате, золотой пряденой нитью, крученой нитью и блестками.

Находился в монастыре Раковац.

Размер: 100 x 7

Музей Сербской православной церкви, Белград

141. Пояс

Вторая половина XVIII века

Шитье исполнено на белом полотне серебряной и золотой волоченой нитью, серебряной и золотой пряденой нитью и разноцветным шелком.

Размер: 88 x 6,5 см

Музей Сербской православной церкви, Белград

142. Пояс

Вторая половина XVIII века

Шитье исполнено на светлосиней и цвета терракоты тафте серебряной и золотой волоченой нитью.

Размер: 114 x 8 см

Музей Сербской православной церкви, Белград

- I43. Пояс Вторая половина ХУШ века  
 Шитье исполнено на полотне золотой пряденой нитью и  
 цветным шелком.  
 Находился в монастыре Шишатовца.  
 Размер: 108 x 6,5 см Музей Сербской православной  
 церкви, Белград
- I44. Пояс 1777 год  
 Принадлежал иерею кир Георгию, приходскому священнику  
 в Сремски-Карловцах.  
 Шитье исполнено на темно-красном рипсе золотой волооче-  
 ной нитью, обычной и крученой, серебряной волоченой  
 нитью, блестками и металлическими пластинками.  
 Находился в монастыре Беочин.  
 Размер: 90 x 8,5 см Музей Сербской православной  
 церкви, Белград
- I45. Пояс. Начало ХІХ века  
 Шитье исполнено на черном бархате золоченой пряденой  
 нитью, ровной и крученой, блестками, местами есть  
 аппликации из красного бархата.  
 Размер: Длина 96 см Музей прикладного искусства,  
 Ширина 7 см Белград
- I46. Пояс (женский) Начало ХІХ века  
 Шитье исполнено на лиловом бархате спирально крученой  
 золоченой волоченой нитью, блестками и металлическими  
 пластинками.  
 Размер: Длина 80 см Музей прикладного искусства,  
 Ширина 5 см Белград
- I47. Пояс 1837 год  
 Принадлежал Данилу Петровичу, помощнику приходского  
 священника.  
 Шитье исполнено на красном бархате золотой волоченой

и крученой нитью, золотой пряденой нитью, цветным шелком и блестками.

Находился в монастыре Раваница-Врдник.

Размер: 69 x 8 см

Музей Сербской православной церкви, Белград

I48. Пояс

Первая половина XIX века

Пояс сделан портным-терзией.

Шитье исполнено на красном бархате золотой пряденой нитью и жемчугом.

Находился в монастыре Куведин.

Размер: Длина 97 см

Музей Сербской православной

Ширина 9 и 13 см церкви, Белград

I49. Митра

Конец XVIII века

Шитье исполнено серебряной и золоченой волооченой нитью, а также спирально крученой серебряной нитью. Нашиты блестки, металлические пластинки и разноцветное стекло.

Размер: Высота 15 см

Епископский двор, Вршац

Диаметр отверстия

20 см

I50. Мантия

1744 год

Изготовлена для архиепископа Арсения IV в Вене.

Шитье апплицировано на лилово-красную рипсовую ткань. Исполнено золотой и серебряной волооченой нитью, этими нитями перевитыми с шелковыми нитями, цветным шелком. Нашиты блестки и кусочки слюды.

Размер: Длина передней

Епископский двор, Вршац

части 131 см

Длина задней

части 153 см

Объем подола

540 см



151. Мантия

Середина XVIII века

Шитье исполнено золотой и серебряной волооченой нитью и цветным шелком.

Размер: Длина спереди-131 см      Епископский двор, Вршац

Длина сзади-182 см

Объем подола-600 см

152. Сулок

Начало XVIII века

Шитье исполнено на синей тафте серебряной и золотой пряденой нитью и цветным шелком. По краям короткая золотая бахрома.

Находилась в Сремски-Карловцах.

Размер: 76 x 50 см

Музей Сербской православной церкви, Белград

153. Сулок

Начало XVIII века

Шитье исполнено на светло-зеленом рипсе золотой и серебряной пряденой нитью и разноцветным шелком.

Находилось в монастыре Бешеново.

Размер: 72 x 50 см

Музей Сербской православной церкви, Белград

154. Сулок

1785 год

Шитье исполнено на желтоватом рипсе золотой волооченой нитью, блестками с аппликациями из тонких металлических пластинок различных форм и нескольких цветов.

Размер: 86 x 59 см

Епископский двор, Вршац

155. Сулок

1838 год

Принадлежало Стефану Стратимировичу, митрополиту карловацкому.

Шитье исполнено на рипсе цвета терракоты золоченой пряденой нитью и разноцветным шелком.

Находилось в Сремски-Карловцах.

Размер: 69 x 46 см

Музей Сербской православной церкви, Белград

156. Мешочек для денег Вторая половина XVIII века  
 Шитье исполнено на бархате цвета терракоты золотой и серебряной волооченой нитью и цветным шелком.  
 Размер: 10,5 x 8,5 см Епископский двор, Вршач
157. Шитая ткань XIX век  
 Шитье исполнено на лиловом атласе золотой волооченой нитью, перевитой с желтым шелком, спирально крученной серебряной волооченой нитью, местами пришиты и блески.  
 Размер: Длина-570 см Музей прикладного искусства,  
 Ширина-55 см Белград
158. Шитье 1809 год  
 Шитье исполнено на белом атласе разноцветными шелковыми нитками и джутом. Местами нашиты блески и бисер.  
 Размер: 37 x 29 см Музей прикладного искусства,  
 Белград
159. Шитье (картина) 1847 год  
 Вышивальщица Елисавета Д.Н.  
 Шитье исполнено шерстью по канве.  
 Размер: 47 x 47 см Музей прикладного искусства,  
 Белград
160. Шитье 1848 год  
 Шитье исполнено на перфорированной бумаге разноцветным бисером  
 Размер: 25 x 16,5 см Музей прикладного искусства,  
 Белград
161. Шитье Середина XIX века  
 Шитье исполнено на перфорированной бумаге разноцветным бисером.  
 Размер: 19 x 13 см Музей прикладного искусства,  
 Белград

162. Шитье 1844 год  
Шитье исполнено разноцветным бисером на перфорированной бумаге.  
Размер: 40 x 37 см Музей прикладного искусства, Белград
163. Шитье 1853 год  
Шитье исполнено на перфорированной бумаге разноцветным бисером.  
Размер: 28 x 38 см Музей прикладного искусства, Белград
164. Шитье Середина XIX века  
Шитье исполнено на полотне, по подложенной сололке, шелковыми нитками разных цветов.  
Размер: 18 x 11,5 см Музей прикладного искусства, Белград
165. Шитье (картина) Середина XIX века  
Шитье исполнено на перфорированной бумаге бисером и джутом.  
Размер 17 x 14 см Музей прикладного искусства, Белград
166. Шитье Середина XIX века  
Исполнено на перфорированной бумаге джутом и шелковыми нитками.  
Размер: 18,5 x 12,5 Музей прикладного искусства, Белград
167. Шитье 1869 год  
Шитье исполнено на полотне разноцветными шелковыми нитками.  
Размер 38 x 33 Музей прикладного искусства, Белград

168. Шитье (лента) Вторая половина XIX века  
Шитье исполнено на белом шелку, джутом, шелковыми нитками, бисером и крученой металлической нитью.  
Размер: 58 x 7 см Музей прикладного искусства,  
Белград

169. Тепелук (женский головной убор) XVIII век  
Шитье исполнено по коже, на которую для рельефности подложена бумага, золотой волооченой нитью, причем по две нити захватывались вместе, затем спирально крученой золотой волооченой нитью; в центре розетки-коралл.  
Размер: Диаметр 9 см Музей прикладного искусства,  
Белград

170. Тепелук (женский головной убор) XIX век  
Головной убор в составе женского городского платья.  
Шитье исполнено на красном сукне мелкими и крупными жемчужинами.  
Размер: Диаметр 17 см Музей прикладного искусства,  
Белград

171. Бареш (часть головного убора) XIX век  
В виде ленты, которая обматывается вокруг шапочки, тепелука.  
Шитье исполнено на темно-красном баркате жемчужинами.  
Размер: 104 x 2 см Музей прикладного искусства,  
Белград

172. Сорочка (женская)  
Короткая сорочка без рукавов, на груди украшенная шитьем.  
Сорочка сшита из домотканой шелковой ткани в полоску, а шитье исполнено на подкрамаленной кисее золотой волооченой нитью, спирально крученой медной волооченой нитью, а местами нашиты блестящие.  
Размер: Длина-70 см Музей прикладного искусства,  
Ширина-70 см Белград

I73. Сорочка (женская)

Вторая половина XIX века

Длинная сорочка с рукавами, украшенная шитьем вокруг шеи и по рукавам.

Сорочка сшита из домотканой шелковой ткани в полоску, а шитье исполнено на подкрахмаленной кисее золотой и серебряной волооченой нитью и спирально крученой медной волооченой нитью, а местами пришиты блесетки.

Размер: Длина-118 см Музей прикладного искусства

Ширина-70 см

Длина рукава-56 см

I74. Шитье (с рукава сорочки)

XIX век

Шитье исполнено на белом домотканом полотне золотой волооченой нитью. По краям связанное крочком украшение из золотой волооченой нити.

Размер: 49 x 12,5 см

Музей прикладного искусства,  
Белград

I75. Шитье (с сорочки)

Вторая половина XIX века

Шитье исполнено на белом грубом полотне золотой и серебряной волооченой нитью, шелковыми нитками разных цветов и блестками.

Размер: 42 x 35 см

Музей прикладного искусства,  
Белград

I76. Шитье (с сорочки)

Шитье исполнено на грубом домотканном полотне серебряной волооченой нитью и цветными шерстинками.

Размер: Длина рукава-40 см Музей прикладного искусства, Белград

Ширина рукава -

15 см

Длина переда-24 см

I77. Шитье (с сорочки)

Конец XIX века

Шитье исполнено на белом грубом полотне серебряной волооченой нитью и цветным шелком.

Размер: 38 x 27 см

Музей прикладного искусства,  
Белград

178. Шкуртелька (часть женского платья) Первая половина  
XIX века

Принадлежала княгине Любице, супруге князя Милоша Обреновича.

Короткая верхняя одежда с длинными рукавами, застегивается на одну пуговицу.

Шитье исполнено на красном бархате серебряной пряденой нитью, перевитой с желтым шелком. Нашит и галун, сплетенный из двойных или пятикратных серебряных нитей.

Размер: Длина-36 см                      Музей прикладного искусства,  
Длина рукава -                      Белград  
42 см  
Ширина рукава -  
24 см

179. Лябаде (часть женского платья) Первая половина XIX века

Короткая верхняя одежда с широкими рукавами, без застежки.

Шитье исполнено на темно-синем бархате серебряной пряденой нитью, перевитой с белым шелком, спирально перекрученной серебряной волооченой нитью, местами пришиты блестящие. Нашит галун, сплетенный из четырехкратной серебряной пряденой нити.

Размер: Длина-36 см                      Музей прикладного искусства,  
Длина рукава -                      Белград  
55 см  
Ширина рукава-33 см

180. Елек (безрукавка женская) Первая половина XIX века

Короткая верхняя одежда без застежки.

Шитье исполнено на черном сукне золотой пряденой нитью, перевитой с желтым шелком, а по краям нашита златотканая тесьма.

Размер: Длина-30 см                      Музей прикладного искусства,  
Белград



186. Долама (часть женского платья) Вторая половина XIX века

Верхнее женское платье, украшенное шитьем.

Шитье исполнено на лиловом бархате золотой приданой нитью, перевитой с желтым шелком. На груди кисточки из этого же материала с блестками и кораллами.

Размер: Длина-75 см                      Музей прикладного искусства,  
Длина рукава-43 см                      Белград  
Ширина рукава 15 см  
Объем подола 165 см

187. Джубе (часть женского платья)                      Середина XIX века

Часть верхней женской одежды без рукавов.

Шитье исполнено на ярко-красном сукне золотой волооченой нитью, перевитой с желтым шелком, местами нашиты златотканая лента, серебряный и золотой галун.

Размер: Длина 118 см                      Музей прикладного искусства,  
Объем подола                              Белград  
320 см

188. Чулки    1864 год

Чулки связаны на спицах, наверху украшены вышивкой.

Шитье исполнено синим бисером.

Размер: Длина 45 см                      Музей прикладного искусства,  
Белград

189. Нануле (женская обувь)                      Вторая половина XIX века

Деревянная обувь, отделанная инкрустацией из перламутра и серебра. Сверху кожаный ремень, украшенный шитьем. Орнамент геометрический.

Шитье исполнено на лиловом бархате золоченой волооченой нитью, перевитой с желтым шелком, спирально крученой серебряной волооченой нитью с блестками.

Размер: Длина 23 см                      Музей прикладного искусства,  
Высота 11,5 см                              Белград



190. Елек (безрукавка мужская)

Конец XIX века

Верхняя мужская одежда, застегивается на 12 пуговиц. Украшена шитьем на передней части, на груди.

Шитье исполнено на лиловом бархате золотой волооченой нитью, перевитой с желтым шелком, и нашитым галуном из этого же материала. Местами пришиты блески.

Размер: Длина 39 см      Музей прикладного искусства,  
Белград

191. Силав (пояс для пистолетов)      Первая половина XIX века

Сделан из кожи, украшен шитьем.

Шитье исполнено на темно-красном бархате и коже золотой прядоной нитью, перевитой с желтым шелком, местами аппликации из синего и красного бархата.

Размер: Ширина 36 см      Музей прикладного искусства,  
Белград

192. Минтан (часть мужской одежды)      Первая половина XIX века

Часть верхней мужской одежды с длинными прямыми рукавами. Шитье исполнено на синем сукне серебряной волооченой нитью, перевитой с желтым шелком, местами спирально крученной золотой волооченой нитью. Нашиты блески, а по краям галун.

Размер: Длина 32 см      Музей прикладного искусства,  
Расстояние между      Белград  
краями рукавов  
121 см

Ширина рукава 17 см

193. Минтан (часть мужской одежды)      Первая половина XIX века

Принадлежал воеводе из Пожареваца.

Часть верхней мужской одежды с длинными, разрезанными со стороны рукавами и застёжкой на три пуговицы.

Шитье исполнено на синем сукне серебряной волооченой нитью, перевитой с желтым шелком. По краям нашит галун из этого же материала.

Размер: Длина 58 см      Музей прикладного искусства,  
Длина рукава 64 см      Белград

194. Минтан (часть мужской одежды) Первая половина XIX века

Часть верхней мужской одежды, с разрезами по сторонам и на рукавах.

Шитье исполнено на синем сукне серебряной пряженой нитью, перевитой с желтоватым шелком, и спирально крученной золотой волооченой нитью. По краям нашит галун из этого же материала.

Размер: Длина 32 см                   Музей прикладного искусства,  
          Расстояние между       Белград  
          концами рукавов  
          123 см  
          Ширина рукава 17 см

195. Минтан (часть мужской одежды) Середина XIX века

Часть верхней мужской одежды с разрезами по сторонам, без застежки.

Шитье исполнено на черном сукне серебряной пряженой нитью, перевитой с желтым шелком. По краям нашит галун из этого же материала.

Размер: Длина 40 см                   Музей прикладного искусства,  
          Расстояние между       Белград  
          концами рукавов  
          120 см  
          Ширина рукава  
          16,5 см

196. Минтан (часть мужской одежды) Вторая половина XIX века

Часть верхней мужской одежды с длинными разрезанными со стороны рукавами. Застегивается на груди.

Шитье исполнено на красно-белом полосатом рипсе золотой волооченой нитью, перевитой с желтым шелком, а также черными, сильно кручеными нитками. Для украшения нашит галун из этого же материала.

Размер: Ширина 30 см                 Музей прикладного искусства,  
          Длина рукава 62 см       Белград  
          Ширина рукава 15 см

197. Джемадан (часть мужской одежды) Середина XIX века  
Верхняя мужская одежда.  
Шитье исполнено на черном сукне золотой пряденой нитью, перевитой с желтым шелком, серебряной крученой нитью и блестками. По краям нашит галун из этого же материала.  
Размер: Длина 60 см Музей прикладного искусства,  
Белград
198. Джемадан (часть мужской одежды) Середина XIX века  
Верхняя мужская одежда.  
Шитье исполнено на черном сукне серебряной пряденой нитью, перевитой с желтым шелком, по краям нашит галун из этого же материала.  
Размер: Длина 60 см Музей прикладного искусства,  
Белград
199. Антерия (часть мужской одежды) Вторая половина XIX века  
Часть верхней мужской одежды с разрезными длинными рукавами.  
Шитье исполнено на лиловом бархате золотой и серебряной волооченой нитью, перевитой с белым и желтым шелком.  
В декоративных целях нашиты златотканая лента и серебряный галун.  
Размер: Длина 120 см Музей прикладного искусства,  
Длина рукава 71 см Белград  
Объем подола 290 см
200. Аша (покрывало для коня) Вторая половина XIX века  
Шитье исполнено на черном сукне золоченой пряденой нитью, перевитой с желтым и оранжевым шелком. По краям и через середину нашиты серебряные и золотые ленты. Местами пришиты мелкие украшения из литого металла.  
Размер: Длина 80 см Музей прикладного искусства,  
Ширина 52 см Белград

Сделана из краев полотенца.

Шитье исполнено на домотканом полотне в полоску золотой волооченой нитью, перевитой с шелком, и цветными шелковыми нитками. В углу значительно позже вышиты инициалы С.П., а между ними к.

Размер: 46 x 38,5 см

Музей прикладного искусства,  
Белград

202. Платок

Вторая половина XIX века

Шитье исполнено на белом батисте, белыми нитками.

Оторочен кружевом.

Размер: 26 x 31 см

Музей прикладного искусства,  
Белград

203. Папка для писем

Середина XIX века

Шитье исполнено на белой тафте нитями джута и разноцветным шелком.

Размер: 34,5 x 27,5 см

Музей прикладного искусства,  
Белград

204. Папка для визиток

1864 год

Шитье исполнено бисером и джутовыми нитками. Рамка картонная.

Размер: 10,5 x 6,5 см

Музей прикладного искусства,  
Белград

205. Папка для визиток

Вторая половина XIX века

Шитье исполнено на ситообразном полотне, разноцветными шелковыми нитками.

Размер: 9 x 5,5 см

Музей прикладного искусства,  
Белград

206. Футляр для очков

Вторая половина XIX века

Шитье исполнено на перфорированной бумаге нитями джута и бисером. Края оторочены лиловой кожей и металлом.

Размер: 14,5 x 6,5 см

Музей прикладного искусства,  
Белград



Омофор, XVI век.  
Кат. № 48

Покрывало для  
аналоя (деталь),  
XVI век. Кат. № 24

▲ Стихарь (дьякона),  
конец XVII века.  
Кат. № 40



▶  
Епитрахиль (деталь),  
1752 год. Кат. № 105











Воздух, вторая половина XIX века. Кат. № 67

Мешочек для денег, вторая половина XVIII века. Кат. № 156

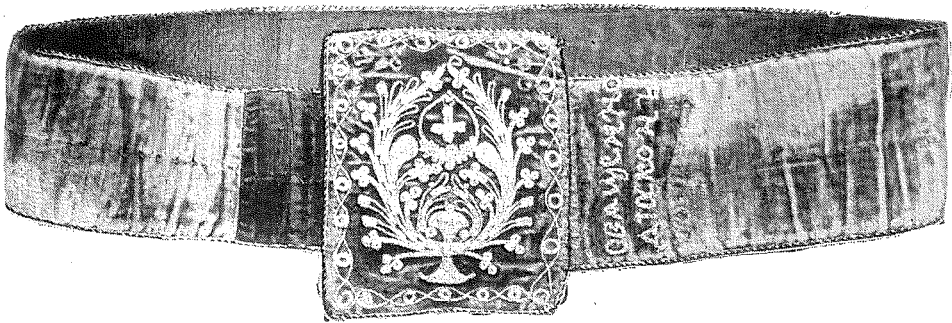






Елек, первая половина XIX века. Кат. № 180

Завеса, 1776 год. Кат. № 1



Пояс, первая половина XIX века. Кат. № 148



МАГ

II 682243



297403709

СОBISS



СІЕПРІОЖИ ІШАННЬ МІЛЕТІМЪ  
В ЦЕРКОВЬ САРМЕЙСКЪ СЪ РХИ  
СЪБІТІА МІХАИЛА ІГВРІИЛА  
В ВІЕНЬ ЛЪА 1776

09309179