

ไก่ชนนเรศวร

สัตว์เอกลักษณ์

เมืองพิษณุโลก



สำนักงานปศุสัตว์จังหวัดร่วมกับจังหวัดพิษณุโลก



ตามโครงการยุทธศาสตร์การพัฒนาจังหวัด ปี 2548



สำนักหอสมุดฯ



ISBN : 974-682-230-6

นายพิพัฒน์ วงศาโรจน์
นายดิเรก ก้อนกสิบ
น.สพ. นิสิต คังตระการพงษ์

ผู้ว่าราชการจังหวัดพิษณุโลก
รองผู้ว่าราชการจังหวัดพิษณุโลก
อดีตปศุสัตว์จังหวัดพิษณุโลก

ประธานที่ปรึกษา
ที่ปรึกษา
ที่ปรึกษา

สพ.ญ วรณี สันตมนัส
นายปรีชา บัวทองจันทร์
นางสาว ศิริวรรณ ม่วงทอง
นางอุไร อิ่มอนงค์
นายวิไล เพ็ชรรุ่งเรือง

ปศุสัตว์จังหวัดพิษณุโลก
หัวหน้ากลุ่มพัฒนาเทคโนโลยีการปศุสัตว์
นักวิชาการสัตวบาล 5
พนักงานพิมพ์ดีดชั้น 1
พนักงานขับรถยนต์

ประธานคณะกรรมการ
เลขานุการคณะกรรมการ
คณะกรรมการ
คณะกรรมการ
คณะกรรมการ

อภินันทนาภรณ์



สำนักหอสมุดฯ
วันลงทะเบียน 10 พ.ค. 2549
เลขทะเบียน 1917768
เลขเรียกหนังสือ SF 503
24976
2548

พระนเรศวรอุ้มไก่ วัดท่ามะปราง (เขียวทึบปิ่น) พิษณุโลก

พระนเรศวรอุ้มไก่ วัดท่ามะปราง (เขียวทึบปิ่น) พิษณุโลก



คำปรารภ

จังหวัดพิษณุโลก เป็นเมืองสำคัญทางประวัติศาสตร์ ซึ่งสมเด็จพระนเรศวรมหาราช วีระกษัตริย์ผู้ทรงกอบกู้เอกราชให้ชาติไทย ทรงพระราชสมภพที่เมืองนี้ ขณะทรงพระเยาว์ทรงโปรดปรานการชนไก่ และนำไก่ชนสายพันธุ์เหลืองหางขาวไปชนกับไก่ชนพม่าจนชนะ เป็นตำนานจารึกในพงศาวดารสืบต่อมา

สำนักงานปลัดสัตว์จังหวัดพิษณุโลก ร่วมกับจังหวัดพิษณุโลกจึงได้จัดการประกวดไก่ชนนเรศวรขึ้นเป็นครั้งแรกเมื่อปี 2533 เพื่อค้นหาลักษณะไก่ชนของสมเด็จพระนเรศวรมหาราช และได้พัฒนาปรับปรุงพันธุ์มาตลอดสร้างชื่อเสียงให้กับจังหวัดพิษณุโลกเป็นอย่างมากจน“ไก่ชนนเรศวร”กลายเป็นสัตว์เอกลักษณ์คู่เมืองพิษณุโลก นอกเหนือจากสุนัขพันธุ์บางแก้วที่มีแหล่งกำเนิดอยู่ที่จังหวัดพิษณุโลกเช่นกัน

จังหวัดพิษณุโลก ได้ตระหนักในเรื่องนี้เป็นอย่างยิ่ง ยุทธศาสตร์การพัฒนาจังหวัดพิษณุโลกปี 2548 จึงได้ความเห็นชอบและอนุมัติให้สำนักงานปลัดสัตว์จังหวัดพิษณุโลก ดำเนินโครงการอนุรักษ์และพัฒนาไก่ชนนเรศวร โดยทำการฝึกอบรมเกษตรกรเพื่อเพิ่มพูนความรู้และประสบการณ์ในการปรับปรุงพันธุ์ ตลอดจนร่วมมือกันหา แนวทางในการอนุรักษ์และพัฒนาไก่ชนนเรศวรอย่างจริงจัง รวมทั้งเผยแพร่ประชาสัมพันธ์ให้ประชาชนได้ภาคภูมิใจ ที่เมืองพิษณุโลกเป็นแหล่งกำเนิดไก่ชนที่องค์สมเด็จพระนเรศวรมหาราชทรงโปรดปราน

หวังเป็นอย่างยิ่งว่าในอนาคตอันใกล้จังหวัดพิษณุโลกจะเป็นแหล่งผลิตไก่ชนนเรศวร สร้างมูลค่าเพิ่มให้ไก่พื้นเมืองไทย สร้างรายได้ให้กับเกษตรกร และเป็นเอกลักษณ์คู่เมืองพิษณุโลกสืบไป

(นายพิพัฒน์ วงศาโรจน์)
ผู้ว่าราชการจังหวัดพิษณุโลก

คำนำ

สำนักงานปลัดสัตว์จังหวัดพิษณุโลก ได้จัดประกวดไก่ชนเหลืองหางขาวขึ้นทุกปีตั้งแต่ปี 2533 เป็นต้นมา เพื่อค้นหาลักษณะไก่ชนนเรศวร ตามอุดมทัศน์ซึ่งได้ศึกษาค้นคว้าจากหลักฐานทางประวัติศาสตร์ ต่อมาปี 2542 ได้กำหนดมาตรฐานพันธุ์ไว้ เพื่อเป็นแนวทางในการอนุรักษ์และพัฒนาไก่ชนนเรศวรให้อยู่คู่เมืองพิษณุโลก และชาติไทย โดยเกษตรกรผู้เลี้ยงสามารถยึดเป็นอาชีพหลัก หรืออาชีพเสริม สร้างรายได้จากการจำหน่ายไก่ชนที่มีลักษณะตามมาตรฐานพันธุ์เป็นไก่ชนเชิงอนุรักษ์ ส่วนตัวที่มีลักษณะไม่ดี ก็จำหน่ายเป็นไก่เนื้อเพื่อการบริโภค หรือนำไปฝึกฝนเป็นไก่เก่งที่มีเชิงการต่อสู้เป็นไก่กีฬา ซึ่งเป็นการอนุรักษ์วัฒนธรรมพื้นบ้านที่เป็นวิถีชีวิตของชาวชนบทจากอดีตสู่ปัจจุบัน

ด้วยเหตุดังกล่าว จังหวัดพิษณุโลก โดยท่านผู้ว่าราชการจังหวัด (นายพิพัฒน์ วงศาโรจน์) จึงให้ความเห็นชอบ และอนุมัติให้สำนักงานปลัดสัตว์จังหวัดพิษณุโลก ดำเนินการตามยุทธศาสตร์การพัฒนาจังหวัด ประจำปีงบประมาณ 2548 ในวงเงิน 500,000 บาท เพื่อทำการฝึกอบรมเพิ่มพูนความรู้เชิงอนุรักษ์พร้อมศึกษาดูงานแก่ผู้เลี้ยงไก่ชนนเรศวร จำนวน 150 ราย และจัดพิมพ์เอกสารเผยแพร่และประชาสัมพันธ์ไก่ชนนเรศวรให้เป็นที่รู้จักกันอย่างแพร่หลาย

หวังว่าเอกสารเล่มนี้ คงจะเป็นแรงกระตุ้นให้เกษตรกรและผู้สนใจเลี้ยงไก่ชนนเรศวรเพิ่มมากขึ้น รวมทั้งตระหนักถึงการอนุรักษ์และพัฒนาไก่ชนนเรศวรให้เป็นเอกลักษณ์ที่สำคัญของจังหวัดอย่างแท้จริงต่อไป

สำนักงานปลัดสัตว์จังหวัดพิษณุโลก

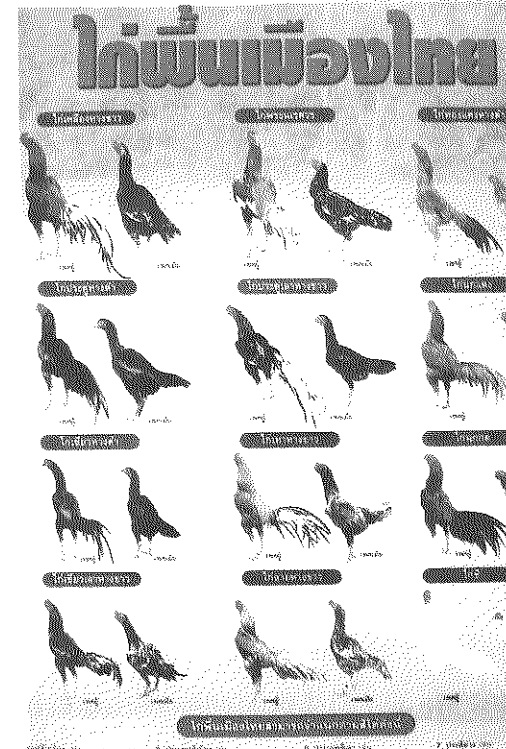
16 กันยายน 2548

เรื่อง	หน้า
บทนำ	1
ประวัติไก่ชนนเรศวร	3
ลักษณะไก่ชนนเรศวร	7
มาตรฐานพันธุ์ไก่ชนนเรศวร	10
หลักเกณฑ์การตัดสินการประกวดไก่ชนนเรศวร	22
หลักเกณฑ์การตัดสินเกล็ดไก่ชน	29
การผสมพันธุ์ไก่ชน	36
เทคนิคการเพาะเลี้ยงไก่พื้นเมือง(ไทย)	51
เทคนิคการกราดน้ำและกราดแดดไก่ชน	66
สมุนไพรที่สำคัญสำหรับไก่ชน	74
โรคและอาการที่พบประจำของไก่ชน	81
ไก่ชนนเรศวรวันนี้	95
การประกวดกับการอนุรักษ์และพัฒนาไก่ชนนเรศวร	103
บรรณานุกรม	110

บทนำ

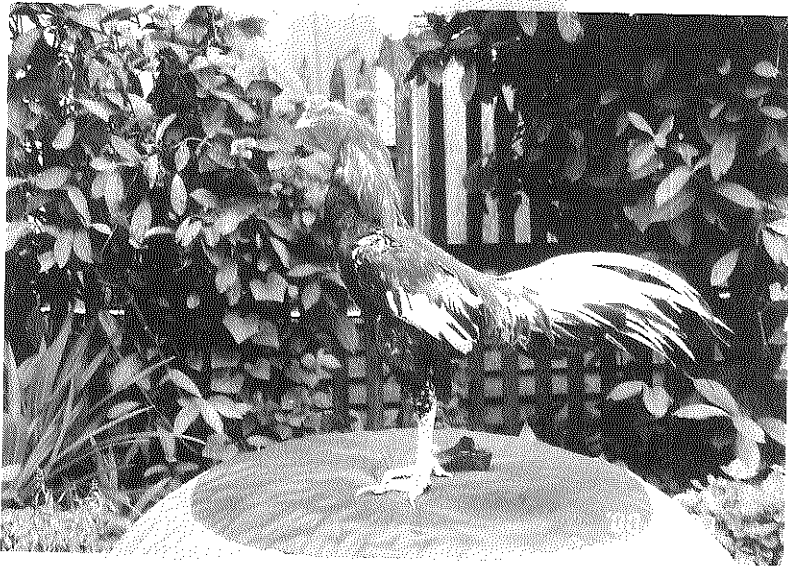
กีฬา “ชนไก่” หรือ “ตีไก่” เป็นที่นิยมแพร่หลายในประเทศแถบเอเชีย ของเรมายาวนาน คือ ไทย พม่า ลาว เขมร มาเลเซีย ฟิลิปปินส์ และอินโดนีเซีย กีฬาชนไก่ได้แพร่หลายไปอีกหลายประเทศของโลก ประเทศสหรัฐอเมริกาที่มีการชนไก่เช่นกัน เชื่อกันว่า ไก่ชนคงพัฒนามาจาก “ไก่ป่า” ซึ่งมีคนนำมาเลี้ยงไว้เพื่อเป็นอาหารประจำบ้าน เมื่อไก่ป่ามาอยู่กับคนนานเข้า ก็เป็นอาหารกลางวันเป็นจำนวนมาก นิสัยของ ไก่มีประจำตัวคือ หางถิ่นที่อยู่ ถ้ามีตัวอื่น ขำถิ่นมากก็จะออกไปปกป้องตีกัน หรือเมื่อมีการแย่งผสมพันธุ์กับตัวเมียไก่ตัวผู้ก็จะตีกัน ซึ่งจะเริ่มตีหากไก่กันระหว่างเจ้าของไก่ จึงมีการพนันเกิดขึ้นด้วย นิสัยของคนไทยหรือนักเลงไก่ชน

ต้องการจะเอาชนะผู้อื่น จึงมีการพัฒนาไก่ป่าเรื่อยมาจนเป็น “ไก่คู่” ซึ่งเป็นต้นตระกูลไก่ชนไทยสมัยแรกๆ ไก่คู่ มีหลายสี ขนาดใหญ่ แต่รูปร่างปราดเปรียว ไข่ดก มีเนื้อมาก เมื่อนำมาเป็นไก่ชน จะทรหดอดทน แข็งแรงชนได้ดี ทนทานในการต่อสู้ การผสมพันธุ์เพื่อพัฒนาไก่ชนให้ชนเก่ง นักเลงไก่ชน ต้องคัดเลือกศึกษาไก่เก่งๆ ถึงลักษณะทั่วไป สีขน สร้อย โดยเฉพาะบริเวณแข้งและนิ้วเท้า



จึงเกิดเป็นตำราไก่ชนบอกเล่ากันต่อ ๆ มาเมื่อพ่อขุนรามคำแหงทรงประดิษฐ์ตัวอักษรไทยขึ้นมา ก็ทำการบันทึกหลักฐานไว้ ดังนั้นตำราไก่ชนจึงไม่ได้สูญหายไปไหน มีการถ่ายทอดมาโดยตลอด และมีการเพิ่มเติมเรื่อยมาจนถึงปัจจุบัน

หนังสือไก่ชนของเกรียงไกร ไทยอ่อน เขียนไว้ว่า ไก่ชนไทยพัฒนามากว่า 500 ปี ปัจจุบันมีพันธุ์ไก่ชนเป็นจำนวนมาก ที่นักเลงไก่ได้ผสมพันธุ์ขึ้นมา เพื่อจุดประสงค์เดียวกันคือ ให้ได้ไก่เก่งเพื่อนำไปชนชนะไก่อื่นๆ แยกตามสีดังนี้คือ ไก่เหลืองหางขาว ประดู่หางดำ เขียวเลา เทาทอง และไก่ลาย นักเลงไก่ชนหลายท่านบอกว่า ไก่ชน สมัยแรกๆ นั้น มีอยู่ 2 พันธุ์ คือ “ประดู่ไก่ป่า (ประดู่หางดำ) และไก่เหลืองหางขาว”



ประวัติไก่ชนประเทศไทย



จากหนังสือพระมหากษัตริย์ไทย ของประกอบ โขประการ, 2519 หน้า 208 กล่าวไว้ดังนี้

วันหนึ่งได้มีการตีไก่ขึ้นระหว่างสมเด็จพระนเรศวรากับไก่ของมังชยสิงห์ราชันดคา (ต่อมาได้รับการสถาปนาขึ้นเป็นพระมหากษัตริย์) ไก่สมเด็จพระนเรศวรตีชนะมังชยสิงห์ มังชยสิงห์จึงขาดเคืองตรีสประชดประชันหยามหยันออกมาอย่างผู้ที่ถือดีว่ามีอำนาจเหนือกว่า “ไก่เขลยตัวนี้เก่งจริงหนอ”

ถ้าไม่ใช่คนที่ยืมหาญแค้นกล้า ไม่ใช่คนสู้คนทุกสถานการณ์ก็คงจะได้แต่รับฟังหรือเจรจาโต้ตอบไปอย่างเจียมเนื้อเจียมตัว แต่สมเด็จพระนเรศวรไม่ใช่คนเช่นนั้น ทรงเป็นวีรชาติชาติที่ทรงสู้คนทุกสถานการณ์จึงตรัสโต้ตอบเป็นเชิงทำอยู่ในที่ว่า

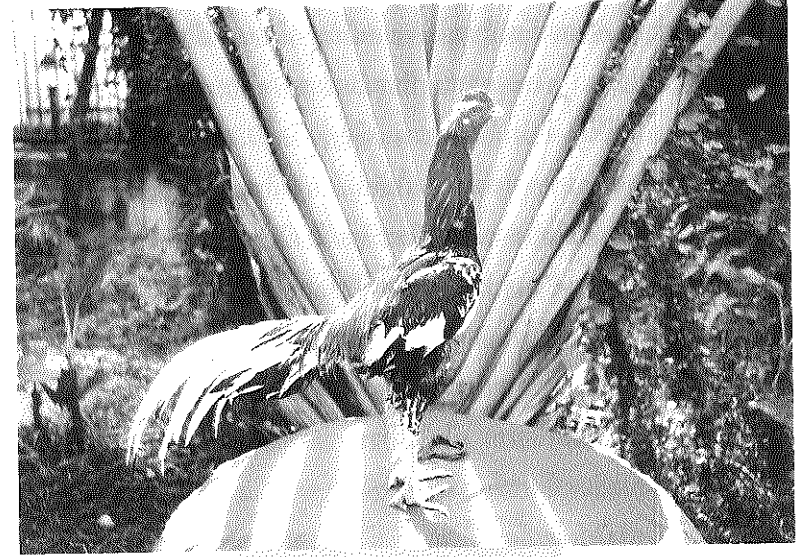
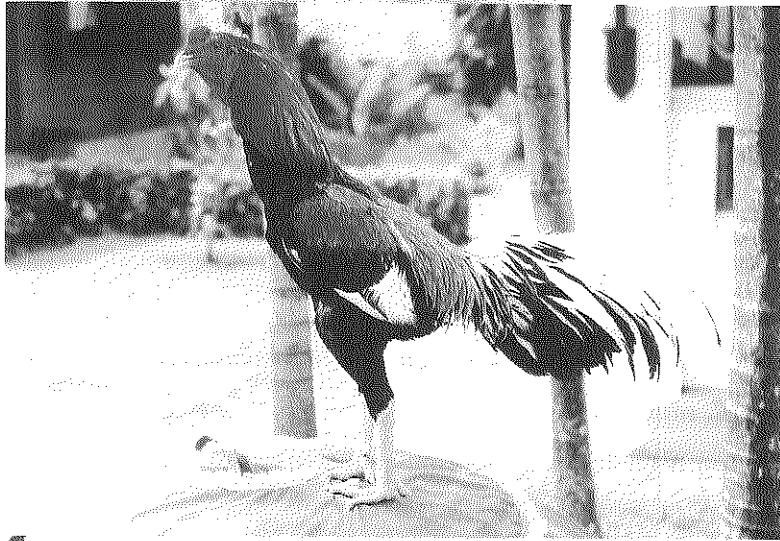
“ไก่เขลยตัวนี้เียวว่าแต่จะตีกันอย่างไรก็พาในวังเหมือนอย่างวันนี้เลยตีพันทันบ้านเมืองกันก็ยังไม่”

จากหนังสือของประยูร ทิศนาคะ : สมเด็จพระนเรศวร ฉบับออกอากาศ, พระนคร, หอสมุดกลาง 09,2513 (10) 459 หน้า 64-65 ได้บรรยายการชนกันอย่างละเอียดว่า



“ขณะที่ไก่ของสมเด็จพระนเรศวรกับไก่ของพระมหาอุปราชแห่งกรุงหงสาวดี กำลังชนกันอยู่อย่างทรหด ต่างตัวต่างเข้าจิกตีฟาดแข้งแทงเคียวอย่างไม่ลดละ ฝ่ายทางเข้าของไก่ คือ สมเด็จพระนเรศวร และพระมหาอุปราชแห่งกรุงหงสาวดี พร้อมทั้งข้าราชการบริพารทั้งหลายที่เสมอนอก ก็เขม็งมองด้วยความตั้งอกตั้งใจ และผู้ที่ปากเปราะหน่อย ก็ตีปีกร้องสนับสนุนไก่ข้างฝ่ายเจ้านายของตนเป็นที่สนุก อย่างคาดไม่ถึง ขณะที่ไก่ฟาดแข้งกันอย่างอุตุลุดพัลวัน สายตาผู้ดูทุกคู่ต่างก็ เอาใจช่วยและแทบว่าจะไปชนแทนไก่ก็ว่าได้คล้ายกับว่าไก่ชนกันไม่ได้ตั้งใจคน เมื่อ ทั้งสองไก่พัวพันกันอยู่พักหนึ่ง ไก่ของพระมหาอุปราชก็มีอันล้มกลิ้งไปต่อหน้าต่อตา ไก่ของพระนเรศวรกระพือปีกอย่างทรนงและขันเสียงใส พระมหาอุปราชถึงสะอึก สะกดพระทัยไว้ไม่ได้”

นับว่าเมืองไทยเรามีไก่ชนที่เก่งมาก จึงทำให้สมเด็จพระนเรศวรฯ เชื่อ พระทัยอย่างแน่นอนว่าเมื่อชนต้องชนะไก่พม่า จึงกล้าท้าทายเดิมพันบ้านเมืองกัน พงศาวดารยังกล่าวถึงการตีไก่เป็นที่นิยมอย่างกว้างขวางในพม่า โดยเฉพาะราชสำนักถือกันว่า “การตีไก่เป็นกีฬาในวัง” บรรดาเชื้อพระวงศ์จึงนิยมเลี้ยงไก่ชนกัน



ทั่วแทบทุกตำหนัก จะเห็นได้ว่า การตีไก่เป็นที่โปรดปรานของเชื้อพระวงศ์ในวังของพม่า จึงเชื่อได้ว่าคนไทยสมัยนั้น การตีไก่ก็เป็นที่นิยมกันอย่างแพร่หลาย เช่นกัน สมเด็จพระนเรศวรมหาราชทรงพระราชสมภพ ณ วังจันทน์ เมืองพิษณุโลก พระองค์ ทรงโปรดปรานการตีไก่มาแต่ทรงเยาว์วัยทรงไฝหาความรู้และเสาะหาไก่เก่งมาเลี้ยงไว้ ครั้นเสด็จไปประทับที่พม่าก็ทรงนำไก่ชนไปด้วย

พ.ต.พิทักษ์ บัวเปรม (ข้าราชการบำนาญ) ท่านได้บันทึกไว้ว่าเมื่อปี 2500 ท่าน ได้อ่านตำราไก่ชนจากสมุดข่อย เชื่อแน่ว่าไก่ที่พระนเรศวรฯ ทรงนำไปชนกับพม่านั้น นำไปจาก “บ้านกร่าง” เดิมเรียกว่า “บ้านหัวแห” ซึ่งอยู่ห่างจากตัวเมืองพิษณุโลก ไปทางทิศตะวันตก ประมาณ 9 กิโลเมตร ความเห็นนี้ท่านว่าตรงกับการศึกษาของ พล.ต.ต.ผดุง สิงหเสนีย์ ด้วย

“บ้านกร่าง” อำเภอเมืองพิษณุโลก แดนไก่ชนเรศวร เป็นหมู่บ้านเก่าแก่สืบเชื้อสายมาจากบรรพบุรุษไทยโบราณ ปัจจุบันพบซากปรักหักพังของวัดวาอารามเป็นจำนวนมาก เป็นสิ่งที่ยังบอกถึงความเจริญรุ่งเรืองในอดีต และมีความสำคัญทางด้านประวัติศาสตร์มายาวนาน ผู้คนในหมู่บ้านยังสืบทอดขนบธรรมเนียม มาตั้งแต่บรรพบุรุษ คือมีงานเทศกาลต่างๆ ก็จะมีนัดชนไก่กัน ณ บ่อนไก่ชนประจำหมู่บ้าน

“ลุงชิต เพชรอ่อน” อายุประมาณ 90 ปี (พ.ศ. 2535) ร่างกายแข็งแรง คาคีหูตึงหูตึงเสียงดัง คนในหมู่บ้านบอกว่าเป็นนักเลงไก่ชนมาตั้งแต่เด็ก สืบสายเลือดการชนไก่มาจากพ่อและปู่ ท่านเล่าว่าสมัยพ่อพูดถึงสมัยปู่เลี้ยงไก่ชน (ประมาณ 200 ปีมาแล้ว) บ้านกร่างเลี้ยงไก่มาก เป็นไก่เก่งชนชนะชื่อเสียงโด่งดัง เป็นที่ต้องการของคนต่างถิ่น ไก่ที่เลี้ยง เป็น “*ไก่คู่ตัวใหญ่ สีเหลือง หางขาว*” และปู่ได้พูดเสมอว่า “*ไก่เหลืองหางขาวไก่เจ้าเลี้ยง*” คำพูดนี้จึงติดปากคนบ้านกร่างมาจนทุกวันนี้



จากการศึกษาภาพเขียนฝาผนังที่วิหารวัดสุวรรณดาราราม จังหวัดพระนครศรีอยุธยา พบว่าเป็นภาพเขียนเก่าแก่ มีอยู่ภาพหนึ่งเป็นภาพพระนเรศวรฯ ชนไก่ ได้ภาพบรรยายไว้ว่า “*พระนเรศวรฯ เมื่ออยู่หงสาวดี เล่นพนันไก่กับมังสามเกลียด มังสามเกลียดคิดว่าไก่เชลยเก่ง พระนเรศวรฯ ตรัสตอบว่า ไก่เชลยตัวนี้จะพนันเอาเมืองกัน ต่างองค์ต่างไม่พอใจในคำตรัส พ.ศ. 2121 พระชันษา 23 ปี*” ซึ่งภาพไก่ที่เขียนเป็นไก่เหลืองหางขาว แข็งขาวเหลือง ปากขาวเหลือง ตาเหลือง ดังนั้น ไก่ชนที่พระนเรศวรฯ นำไปจากบ้านกร่าง จึงน่าจะเป็น “*ไก่เหลืองหางขาว*” สมดังที่ว่า เป็นไก่เจ้าเลี้ยง

ในหนังสือสารานุกรมพัฒนาภาคใต้ พ.ศ. 2529 เล่ม 3 เรียก “*ไก่เหลืองหางขาว*” ว่า “*ไก่เหลืองใหญ่*” ลักษณะขนสีแดงอ่อน คล้ายสีทอง ขนปีกขาว ปากขาว หางขาว ปากเป็นร่อง เกล็ดเป็นผิวหยาบตะกั่ว (ขาวแกมเหลือง) จัดเป็นยอดไก่

ลักษณะไก่ชนเรศวร

ไก่ชนเรศวร เป็นไก่ชนในสายพันธุ์ไก่เหลืองหางขาวดังคำกล่าวที่ว่า “*ไก่เหลืองหางขาวไก่เจ้าเลี้ยง*” จึงเป็นที่ต้องการของนักเลงไก่ปัจจุบันอย่างมากถึงกับพูดว่า “*ไก่เหลืองหางขาวกินเหล้าเชื่อ*” หมายความว่า ไก่เหลืองหางขาวเมื่อได้คู่ตีไม่ต้องมานั่งดูไปสั่งเหล้ามากินเชื่อก่อนได้ ต้องชนะแน่ๆ

ตำราไก่ชนของ เกเรียงไกร ไทยอ่อน บอกว่าไก่เหลืองหางขาวเป็นไก่มีสกุล มีประวัติเด่นมาก มีลำหักลำโคนดี แขนงแมนยำ อาจแทงเข้าตาหรือเข้ารูหูพอดี รูปร่างยาว 2 ท่อน สูงระหงตี สีสร้อยเป็นสีเหลือง ปากสีเหลือง เนื้อชมพูอมแดง แข็งเหลืองอมขาว เล็บและเดือยสีเหลืองอมขาว

ได้มีผู้รู้และนักเลงไก่หลายท่าน ได้ให้ความรู้เพิ่มเติมว่า ไก่เหลืองหางขาวต้องมีลักษณะดูเป็นพิเศษโดยทั่วไปอีก คือ

“หน้าหงอนบาง
สร้อยระย้า

กลางหงอนสูง
หน้านกยูง”

ไก่เหลืองหางขาว เป็นไก่ชนยอดเยี่ยมของทางภาคใต้ มีลักษณะคือ



“อกชัน ห้วนชิด
 หงอนบิด ปากร่อง
 พัดเจ็ด ปีกสิบเอ็ด
 เกล็ดยี่สิบสอง ถือเป็นไก่ชนเยี่ยม”

อกชัน	คือ	อกเจ็ดท้ายลาด
ห้วนชิด	คือ	ขั้วหางชิดกับบั้นท้ายกันเชิงกราน
หงอนบิด	คือ	หงอนไม่ตรง ปิดกระหม่อม
ปากร่อง	คือ	ปากบนมีร่อง ตั้งแต่โคนตรงจรดมุม 2 ข้าง
พัดเจ็ด	คือ	ขนหางพัดมีข้างละ 7 อัน
ปีกสิบเอ็ด	คือ	ขนปีกท่อนนอกมีข้างละ 11 อัน
เกล็ดยี่สิบสอง	คือ	เกล็ดนิ้วกลางมี 22 เกล็ด

พ.ต.พิทักษ์ บัวเปรม สรุปลักษณะไก่ชนนเรศวรไว้ดังนี้

สี	สร้อยเหลือง ทั้งสร้อยคอ สร้อยปีกและสร้อยหลัง ลักษณะ “สร้อยประบำ รัย้าประกำ”
หาง	ยาวเหมือนฟ่อนข้าว กะสวยหางสีขาว ยาวโค้งไป ด้านหลัง ปลายห้อยดกลงสวยงาม
หน้า	แหลมยาว เหมือนหน้านกยูง
ปาก	ขาวอมเหลือง มีร่อง 2 ข้างจงอยปาก
ปีก	ใหญ่ยาว มีขนขาวแซมทั้งสองข้าง
อก	ใหญ่ ตัวยาว ยืนขาห่างกัน
ตะเกียบ	คู่แข็ง กระดุกใหญ่
แข้ง	ขาวอมเหลือง เล็ก นิ้วยาวเรียว เตี้ยงอน คันซ้อน
ชัน	เสียงใหญ่ - ยาว
ยืน	ท่าผาดดังราชสีห์



เกล็ดที่แข็งและนิ้วเท้าต้องเรียบ และมีลักษณะพิเศษ คือ

“เลื้อยอ่อนลื่น เหนียบชื้นใน
ไชบาดาล เกล็ดผลาญศัตรู”

การค้นหาไก่เหลืองหางขาวให้มีลักษณะครบทุกอย่างและมีลักษณะพิเศษอีกคงจะมีตัวเดียวคือ ไก่ชนของสมเด็จพระนเรศวรมหาราช ปัจจุบันการผสมพันธุ์ไก่ชนได้แพร่หลาย และกระจายพันธุ์ไปทั่วประเทศ เพราะมีการผสมข้ามเหล่าข้ามพันธุ์และข้ามสี จนมีไก่ชนหลากหลายสีขึ้น สุดแต่แต่ไก่ตัวไหนจะเก่ง จึงจำเป็นต้องจัดประกวดไก่ชนนเรศวร เพื่อหาไก่ชนนเรศวรไว้แพร่พันธุ์ และอนุรักษ์ไว้ให้คนไทยได้เรียนรู้และเข้าใจพันธุ์ไก่ชนนเรศวร ต่อไป

มาตรฐานพันธุ์ไก่ชนนเรศวร

ความเป็นมา

ไก่ชนนเรศวร เป็นไก่ชนตามประวัติศาสตร์ ซึ่งปรากฏอยู่ในพงศาวดาร เมื่อครั้งที่สมเด็จพระนเรศวรมหาราช ทรงพำนักอยู่ในประเทศพม่า พระองค์ทรงนำไก่เหลืองหางขาวไปจากเมืองพิษณุโลก เพื่อนำไปชนกับไก่ของพระมหาอุปราช เป็นไก่ชนที่มีลักษณะพิเศษมีความเฉลียวฉลาดในการต่อสู้จึงชนชนะจนได้รับสมญาว่า “เหลืองหางขาว ไก่เจ้าเลียง” ซึ่งสำนักงานปศุสัตว์จังหวัดพิษณุโลกได้ศึกษาค้นคว้าและทำการส่งเสริมเผยแพร่ โดยจัดประกวดครั้งแรกขึ้นเมื่อ 29 กรกฎาคม 2533 และในปี 2534 ได้จัดตั้งชมรมอนุรักษ์ไก่ชนนเรศวรขึ้นที่ตำบลหัวรอ อำเภอ



เมือง จังหวัดพิษณุโลก โดยได้รับ การสนับสนุนงบประมาณจากองค์การบริหารส่วนจังหวัดพิษณุโลก ในปี 2542 ได้จัดตั้งกลุ่มอนุรักษ์และพัฒนาพันธุ์ไก่ชนนเรศวรขึ้นทุกอำเภอ รวม 12 กลุ่ม จนถึงปัจจุบันมีชมรมรวมทั้งสิ้น 23 ชมรม เพื่ออนุรักษ์และพัฒนาสายพันธุ์ให้คงอยู่เป็นสมบัติคู่ชาติไทยต่อไป

แหล่งกำเนิด

ไก่ชนนเรศวร เป็นไก่ชนสายพันธุ์เหลืองหางขาวและเป็นที่ยอมรับกันโดยทั่วไปแล้วว่า มีถิ่นกำเนิดอยู่ที่จังหวัดพิษณุโลก จนถึงขณะนี้ ไก่ชนนเรศวรนับว่าเป็นของดีของจังหวัดพิษณุโลก และเป็นสมบัติของชาติไทย ที่กำลังได้รับความสนใจกันอย่างแพร่หลายทั่วประเทศ ดังนั้น เพื่อให้การอนุรักษ์และพัฒนาพันธุ์ไก่ชนนเรศวร ดำเนินไปในทิศทางเดียวกัน คงไว้ซึ่งเอกลักษณ์และลักษณะประจำพันธุ์ที่แน่นอน สำนักงานปศุสัตว์จังหวัดพิษณุโลกจึงได้กำหนดมาตรฐานพันธุ์ไก่ชนนเรศวรขึ้นเมื่อวันที่ 12 ตุลาคม 2542 ดังต่อไปนี้

สายพันธุ์

เหลืองหางขาว

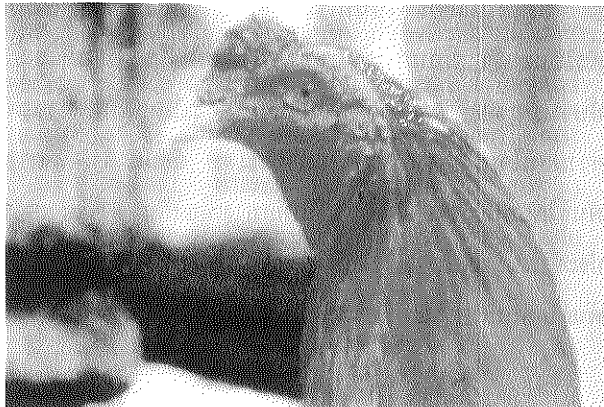
ขนาด

เพศผู้ มีน้ำหนักตั้งแต่ 3 กิโลกรัมขึ้นไป สูงตั้งแต่ 60 เซนติเมตรขึ้นไป (วัดจากใต้ปากล่างตั้งฉากถึงพื้นที่ยืน) และ เพศเมีย มีน้ำหนักตั้งแต่ 2 กิโลกรัมขึ้นไป สูงตั้งแต่ 45 เซนติเมตรขึ้นไป

ลักษณะประจำพันธุ์ไก่ชนเรศวร

ลักษณะเพศผู้หรือพ่อพันธุ์ไก่ชนเรศวร

1. หัว มีขนาดเล็กคล้ายหัวนกยูง
 - 1.1 กะโหลก กะโหลกอวบกลมยาว 2 ตอนส่วนหน้าเล็กกว่าส่วนท้าย
 - 1.2 หน้า ลักษณะคล้ายหน้านกยูง มีสีแดงจัด
 - 1.3 ปาก รูปร่างคล้ายปากนกแก้ว ลักษณะแข็งแรงมั่นคง มีสีขาวยอมเหลือง โคนปากใหญ่ขอบปากและปลายปากคม ปากบนปิดปากล่างสนิท ปากบน มีร่องลึกตั้งแต่โคน ตรงรูจมูกถึงกลางปาก



- 1.4 หงอน ลักษณะหน้าหงอนบาง กลางหงอนสูง ปลายหงอนกดกระหม่อม มีสีแดงจัด
- 1.5 จมูก รูจมูกกว้างและยาว ฝ่าปิดรูจมูกมีสีขาวอมเหลือง
- 1.6 ตา มีขนาดเล็ก ตาขาวมีสีขาวยอมเหลือง (ตาปลาหมอคาย) มีเส้นเลือดแดงโดยรอบ หัวตาแหลมเป็นรูปตัววี (V) มีลักษณะเรียวและสดใส
- 1.7 หู หูทั้งสองข้างมีขน 3 สี คือ สีขาว สีเหลือง และสีดำ ขนหูมีมากปิดรูสนิท ไม่มีขี้หู
- 1.8 คุ่มหู คุ่มหูเป็นเนื้อสีแดงจัดเหมือนสีของหน้า ขนาดไม่ใหญ่และไม่ขาน
- 1.9 เหนียง ต้องไม่มี (ลักษณะคางรัดเฟ็ด)
- 1.10 คิ้ว โหนกคิ้วนูนเป็นสันโค้งบังเข้าตา
2. คอ คอยาว (2 วง) และใหญ่ กระจุกข้อดี
3. ลำตัว
 - 3.1 ไหล่ กระจุกชอกคอใหญ่ ไหล่กว้าง
 - 3.2 ออก ออกกว้างใหญ่ กล้ามเนื้อเต็ม กระจุกหน้าอกแข็งแรงโค้งเป็นท้องเรือและยาว (ไม่คดงอ)
 - 3.3 กระจุกหาง มีขนาดใหญ่ชิดกับบั้นท้าย
 - 3.4 ต่อมน้ำมัน มีขนาดใหญ่ 1 ต่อม อยู่บนกระจุกหาง
 - 3.5 ตะเกียบกัน เป็นกระจุก 2 ชั้น ออกจากกระจุกซี่โครงคู่สุดท้าย ยาวมาถึงกัน แข็งแรง หนา โค้งเข้าหากัน และอยู่ชิดกัน
4. ปีก

ปีกเมื่อกางออก จะเห็นกล้ามเนื้อปีกใหญ่หนา ตลอดทั้งปีก เอ็นยึดกระจุกแข็งแรง ขนปีกขึ้นหนา แน่นชิดมีความยาวเรียงติดต่อกันจากหัวปีกถึงท้ายปีก และยาวถึงกระจุกหาง

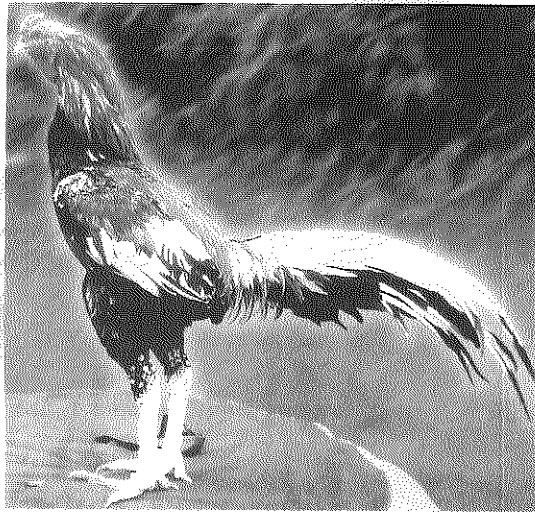
5. ขา
- 5.1 ปั้นขา ขาได้สัดส่วนกับลำตัว
 กล้ามเนื้อโคนขาใหญ่ทั้งสองข้าง เวลายืนโคนขาอยู่
 ห่างกัน
- 5.2 แข็ง มีลักษณะเรียวยาวเล็กกลม สีขาวอมเหลือง
- 5.3 เดือย โคนมีขนาดใหญ่ ค้ำชิดนิ้วก้อย ส่วนปลายเรียวยาว
 แแหลมคม และงอนเล็กน้อย มีสีขาวอมเหลือง
6. เท้า
- 6.1 นิ้ว มีความสมบูรณ์ คือ นิ้วครบ ไม่คดงอ
 มีลักษณะยาว ปลายเรียวยาว มีทองปลิงได้ฝ่าเท้า
 นิ้วจะมีปุ่มตรงข้อลักษณะคล้ายเนื้อด้านนิ้วละ 3 ข้อ
 นิ้วกลางมีเกล็ดตั้งแต่ 20 เกล็ดขึ้นไป ส่วน
 นิ้วก้อย จะสั้น
- 6.2 อุ้งตีน หนังอุ้งตีนบาง เวลายืนอุ้งตีนไม่ติดพื้น
- 6.3 เล็บ โคนเล็บใหญ่ หนา แข็งแรง ปลายแหลม มีสีเหมือน
 แข็ง คือ ขาวอมเหลือง
7. ขน
- 7.1 ขนพ่น ขนเป็นมัน เงางามระยับ
 มีสีดำตลอดลำตัว
- 7.2 สร้อย มีลักษณะ “*สร้อยประเป๋า ระย้าประกัน*”
 คือ สร้อยคอ ขึ้นหนาแน่นยาวประเป๋า สร้อยหลัง
 ยาวระย้าประถึงกัน มีลักษณะเส้นเล็กละเอียด
 ปลายแหลม ส่วนสร้อยปีกและสนับปีกมีสีเดียวกัน



- 7.3 ขนปีก ปีกนอก (ตั้งแต่หัวปีกถึงกลางปีก) มีไม่น้อยกว่า 11 เส้น
- ปีกใน (ตั้งแต่กลางปีกถึงปลายปีก) มีสีดำไม่น้อยกว่า 12 เส้น
- ปีกไซ (ปีกแซมปีกนอก) มีสีขาวไม่น้อยกว่า 2 เส้น เมื่อ
 หุบปีกจะมองเห็นสีขาวแลบออกมาตามแนวยาว
 ของปีก 2-3 เส้น เมื่อกางปีกออกจะมองเห็นปีก
 นอกที่มีสีขาวเป็นจำนวนมาก



8. หาง ยาวเป็นพวงและเป็นพุ่มเหมือนฟอนข้าว
- 8.1 หางพัด มีข้างละไม่น้อยกว่า 7 เส้น มีสีขาวยาวเป็นจำนวนมาก
- 8.2 หางกะลวย คือ ขนหางคู่กลางซึ่งเป็นหางเอกจะมีสีขาวยาวตลอดทั้งเส้น มีขนรองหางกะลวยหรือหางรับไม่น้อยกว่า 6 เส้น และมีสีขาวยาวเป็นจำนวนมาก
- 8.3 รัย้าหลัง เป็นส่วนหนึ่งที่ต่อจากสร้อยหลัง มี ลักษณะปลายแหลมปกคลุมกระดูกหาง ขอบขน มีสีเหลืองเหมือนสร้อยหลัง



9. หลัง หลังแผ่แบนขยายใหญ่
10. กิริยาท่าทาง
- 10.1 ท่ายืน ยืนชิดอก หัวปีกยก ท่าผาดดังราชสีห์
- 10.2 ท่าเดินและวิ่ง ท่าเดิน สง่าเหมือนท่ายืน เวลาเดินเมื่อยกเท้าขึ้น จะกำนิ้วทั้งหมด เมื่อย่างลงเกือบถึงพื้นดินจะแบ่นิ้วออกทั้งหมด เวลาวิ่ง จะวิ่งด้วยปลายนิ้ว และวิ่งย่อขาไต่ตัวไปข้างหน้าเสมอ

- 10.3 ท่าขัน ขันเสียงใหญ่ ยาว ชอบกระพือปีกและ ตีปีกแรงเสียงดัง

11. ลักษณะพิเศษ

- 11.1 พระเจ้าห้าพระองค์ คือ มีหย่อมกระดูก (มีขนสีขาวยาวแซม) 5 แห่ง ได้แก่
1. หัว
 2. หัวปีกทั้งสอง
 3. ข้อมาทั้งสอง
- 11.2 เกล็ดสำคัญ ได้แก่ เกล็ดพิกมาต เช่น เสือซ่อนเล็บ เหน็บชั้นใน ไชบาดาล เกล็ดผลาญศัตรู นอกจากนี้ยังมีเกล็ดกากบาท จักรนารายณ์ ฯลฯ
- 11.3 สร้อยคอ สร้อยหลัง สร้อยปีก (สนับปีก) เป็นสีเหลืองทอง เรียกว่า เหลืองประกายสร
- 11.4 สร้อยสังวาลย์ เป็นสร้อยบริเวณด้านข้างลำตัว มีลักษณะและสีเดียวกับสร้อยคอ และสร้อยหลัง
- 11.5 ก้านขนสร้อยและหางกะลวย มีสีขาวยาว
- 11.6 บัวคว่ำ-บัวหงาย บริเวณด้านใต้โคนหางเหนือทวารหนัก มีขนประสานกันลักษณะแหลมไปที่โคนหาง ดูคล้ายบัวคว่ำ-บัวหงาย



ลักษณะที่เป็นข้อบกพร่องของเพศผู้หรือพ่อพันธุ์ไก่ชนเรศวร

1. ข้อบกพร่องร้ายแรง

- 1.1 กระจกอกคด
- 1.2 นิ้วหรือเท้าบิดงอ
- 1.3 ไม่มีเดือย
- 1.4 แข้งไม่ขาวอมเหลืองตลอด (แข้งมีสีดำหรือแข้งลาย)

2. ข้อบกพร่องไม่ร้ายแรง

- 2.1 เท้าเป็นหน่อ
- 2.2 ปากไม่ขาวอมเหลืองตลอด หรือมีจุดดำที่โคนปาก
- 2.3 ในขณะหุบปีกขนปีกมีสีขาวแลบออกมาทางด้านขวางคล้ายปีกนกพิราบ
- 2.4 เดือยหัก หรือตัดเดือย
- 2.5 สุขภาพไม่สมบูรณ์ (เจ็บป่วย หรือมีบาดแผล)
- 2.6 ลักษณะไม่เป็นไปตามลักษณะประจำพันธุ์ข้างต้น

ลักษณะเพศเมียหรือแม่พันธุ์ไก่ชนเรศวร

1. หัว มีขนาดเล็กคล้ายหัวนกยูง ได้แก่ กะโหลก หน้า ปาก หอน จมูก ตา หู และคิ้ว มีลักษณะคล้ายเพศผู้หรือพ่อพันธุ์
2. คอ คอยาวใหญ่ และกระดูกคอถี่
3. ลำตัว มีลำตัวยาวกลม (ทรงหงส์) ได้แก่ ไหล่ ออก กระปุกหาง ต่อมไขมัน มีลักษณะคล้ายเพศผู้หรือพ่อพันธุ์ ส่วนปลายของตะเกียบกันห่างกัน ทำให้ไข่ตกและฟองโต

4. ปีก
5. ขา
6. เท้า
7. ขน

ลักษณะทั่วไปคล้ายกับเพศผู้หรือพ่อพันธุ์ ได้สัดส่วนกับลำตัว บั้นขาและแข้งมีลักษณะเช่นเดียวกับเพศผู้หรือพ่อพันธุ์ มีความสมบูรณ์ ทั้งนิ้ว อุ้งตีน และเล็บ ขนเป็นมันเงางาม ขนพื้นมีสีดำตลอดลำตัว มีขนสีขาวกระ(สีขาวแซม) บริเวณหัว หัวปีกและข้อเท้า (ลักษณะพระเจ้าห้าพระองค์) ขนปีกเมื่อหุบปีกมีสีขาวแลบออกมาตามแนวยาวของปีกไม่เกิน 2-3 เส้น เมื่อกางปีก จะมีสีขาวเป็นจำนวนมาก



- 8. หาง มีหางพัดเป็นจำนวนมาก ชี้ตรงหรือตั้งชันเล็กน้อย มีสีขาวแซม
- 9. หลัง เช่นเดียวกับเพศผู้หรือพ่อพันธุ์
- 10. กิริยาท่าทาง การยืน เดิน และวิ่ง เช่นเดียวกับเพศผู้หรือพ่อพันธุ์ แต่มีลักษณะความเป็นแม่พันธุ์หรือเพศเมีย
- 11. ลักษณะพิเศษ มีลักษณะพระเจ้าห้าพระองค์ และเกล็ดที่สำคัญ เช่นเดียวกับเพศผู้หรือพ่อพันธุ์ หากมีเดือยจะตีมาก และมีสีขาวอมเหลืองด้วย

ลักษณะที่เป็นข้อบกพร่องของเพศเมียหรือแม่พันธุ์ไก่ชนนเรศวร

- 1. มีลักษณะที่เป็นข้อบกพร่องร้ายแรงเช่นเดียวกับเพศผู้หรือพ่อพันธุ์ เช่น กระตูกอกคด เท้าเป็นหน่อ และนิ้วหรือเท้าบิดงอ
- 2. ขนปีกและขนหาง มีจุดขาวมากเกินไป ร้อยละ 10
- 3. สุขภาพไม่สมบูรณ์ (เจ็บป่วยหรือมีบาดแผล)
- 4. ลักษณะที่ไม่เป็นไปตามลักษณะประจำพันธุ์ข้างต้น

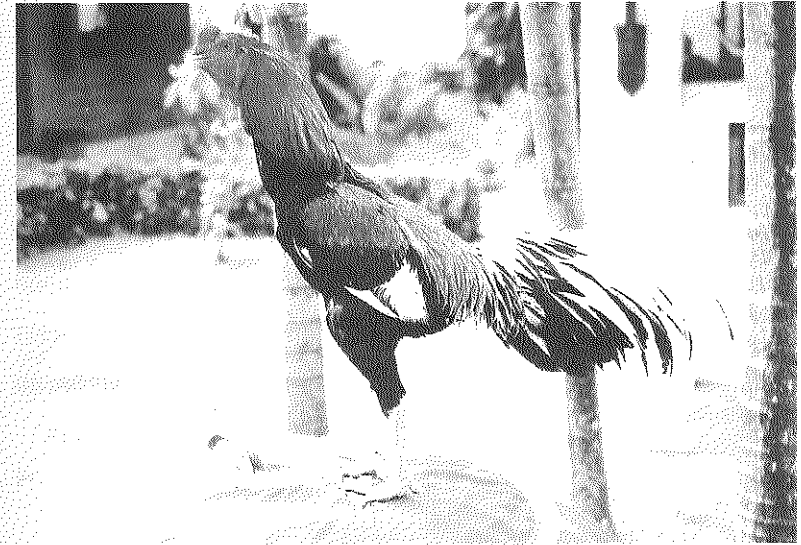


**รายนามคณะกรรมการ
กำหนดมาตรฐานพันธุ์ไก่ชนนเรศวร
เมื่อวันที่ 12 ตุลาคม 2542 เวลา 10.00 น.
ณ สำนักงานปลัดตัวจังหวัดพิษณุโลก**

- 1. นายนิสิต ตั้งตระการพงษ์ ปลัดตัวจังหวัดพิษณุโลก ประธานกรรมการ
- 2. นายวุฒรพงษ์ ศรีเมือง สถาบันเทคโนโลยีราชมงคล กรรมการ
วิทยาเขตพิษณุโลก
- 3. นายประดิษฐ์ เชื้อสิงห์ ผู้ทรงคุณวุฒิ กรรมการ
- 4. พ.ต.พิทักษ์ บัวเปรม ผู้ทรงคุณวุฒิ กรรมการ
- 5. นายสุรกาญจน์ วิเชียรสรรค์ ผู้ทรงคุณวุฒิ กรรมการ
- 6. นายสังคม คุ้มรักษ์ ผู้แทนเกษตรกร กรรมการ
(กลุ่มอนุรักษ์และพัฒนาไก่ชนนเรศวร)
- 7. นายอัมรินทร์ มีศาสตร์ ผู้แทนเกษตรกร กรรมการ
(กลุ่มอนุรักษ์และพัฒนาไก่ชนนเรศวร)
- 8. นายปรีชา บัวทองจันทร์ นักวิชาการสัตวบาล 7ว. กรรมการและ
สำนักงานปลัดตัวจังหวัด เลขานุการ
พิษณุโลก

หลักเกณฑ์การตัดสินการประกวดไก่ชนนเรศวร

จังหวัดพิษณุโลก ริเริ่มการประกวดไก่ชนเป็นครั้งแรกของประเทศไทย และได้สร้างมาตรฐานไก่ชนนเรศวร นำไปสู่มาตรฐานไก่ชนเหลืองหางขาวที่ใช้อยู่ทั่วประเทศขณะนี้ และได้สร้างหลักเกณฑ์การตัดสินการประกวดตั้งแต่ปี 2535 เป็นต้นมา ปศุสัตว์จังหวัดต่างๆ ได้ขอใช้มาตรฐานพันธุ์ไก่เหลืองหางขาว และหลักเกณฑ์การให้คะแนนการตัดสินการประกวดมานานประมาณ 10 ปีแล้ว แต่ไก่ชนนเรศวรได้พัฒนาและมีความสวยงามมาก อีกทั้งข้ามต่างๆ ได้ผสมพันธุ์จนสายเลือดไก่ชนนเรศวรนิ่งแล้ว การตัดสินและการให้คะแนนการประกวดต้องพัฒนาและเปลี่ยนไป ประกอบกับผู้เลี้ยงและข้ามต่างๆ นิยมเลี้ยงไก่ชนนเรศวรที่สวยงามถูกต้องตามมาตรฐานพันธุ์และต้องชนเก่งด้วย ดังนั้นสำนักงานปศุสัตว์จังหวัดพิษณุโลก จึงตั้งหลักเกณฑ์การให้คะแนนเกสิทธิ์ไก่ชนนเรศวรเพิ่มเติม และสามารถนำมาใช้ได้โดยแพร่หลาย การประกวดไก่ชนนเรศวร จึงเป็นแบบฟอร์มการให้คะแนนลักษณะและเกสิทธิ์ไก่ชนนเรศวรด้วย โดยถือปฏิบัติดังนี้



ให้กรรมการตัดตรวจสอบไก่ที่เข้าประกวดทั้งหมด คัดเฉพาะตัวที่เข้าลักษณะพันธุ์ไก่ชนนเรศวรเท่านั้น เพื่อจะตัดสินชนะเลิศที่ 1, 2, 3 และชมเชยอีก 2 รางวัล รวมเป็นไก่ 5 ตัว หรือจะคัดเพิ่มมาเพื่อเลือกอีก 2 ตัวก็ได้ เมื่อได้ไก่เข้ารอบ 5-7 ตัว แล้วนำไปให้คะแนนมาให้คะแนน แล้วตัดสินให้ตัวที่ได้คะแนนมากที่สุด ได้ชนะเลิศที่ 1, 2, 3 และชมเชยตามลำดับ

ในการประกวดไก่ชนนเรศวรรอบแรก จะมีกรรมการตรวจสอบคุณภาพไก่เพื่อดูไก่ที่สุขภาพไม่ดีเพื่อคัดออก ส่วนใหญ่ที่ตรวจคัดออก คือ

1. ไก่ป่วย หน้าซีด ยืนหงาย ไม่กระปรี้กระเปร่า
2. ไก่เป็นหนองที่ฝ่าเท้า
3. ไก่นิ้วเก และกระดูกอกคด (เป็นกรรมพันธุ์)
4. ไก่ถ้ำขน
5. ไก่ป่วยด้วยอาการอื่นๆ ที่พบเห็นว่าผิดปกติ

กรรมการตัดสินต้องเข้าใจและศึกษามาตรฐานพันธุ์ไก่ชนเรศรอย่างลึกซึ้ง และจดจำได้แม่นยำ เพื่อจะได้นำมาตรวจตัดสินไก่ชนที่นำเข้าประกวด เริ่มต้นการตัดสินโดยนำไก่ชนขึ้นยืนบนส้อม ดูลี ดูลักษณะโดยทั่วๆ ไปตั้งแต่หัวลงมาถึงแข้ง ดูด้านข้าง ดูด้านหน้า ดูด้านหลัง และจับขึ้นดูแข้งและนิ้วเท้า ซึ่งเมื่อเรา ได้ดูอย่างละเอียดอย่างนี้แล้ว ควรจัดระดับความสวยของไก่ชนตั้งแต่ระดับสวยมาก ถึง สวยน้อยหรือคัดออกไปเลยก็ได้ โดยย้ายส้อมให้เรียงกันตามระดับความสวยเมื่อคัด ไก่ชนได้ 5-7 ตัวที่สวยๆ และเข้ามาตรฐานพันธุ์แล้ว ก็ให้นำใบคะแนนมาตรวจ ไก่ชนแต่ละตัวและให้คะแนน หลังจากนั้นก็นำใบคะแนนจากกรรมการแต่ละคน มาให้กรรมการตัดสินชี้ขาดเรียงอันดับที่ 1, 2, และ 3 โดยกรรมการตัดสินชี้ขาด



จะต้องจับไก่ชนมาตรวจดูอีกครั้ง ถ้าความสวยหรือลีของไก่ชนใกล้เคียงกัน ต้อง นำไก่ชนทั้ง 2 ตัวมาเทียบกันอีกเพื่อดูให้ละเอียดชัดเจนอีกครั้งหนึ่ง ซึ่งจะทำให้ การตัดสินถูกต้องยิ่งขึ้น และจะได้ไก่ชนตัวที่ชนะเลิศที่ 1 ตรงกับใจผู้ชมหรือ ทำให้ผู้ที่นำไก่ชนเข้าประกวดพึงพอใจ

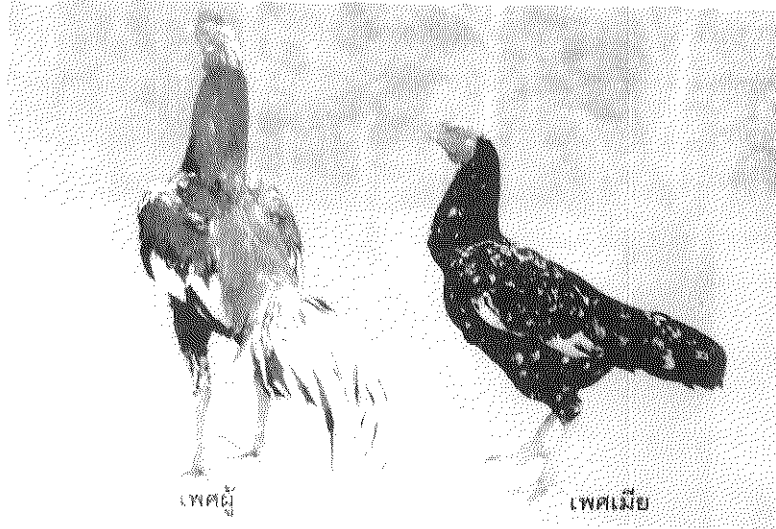
สำนักงาน
10 พ.ค. 2549
4917768



เลข SF
500
ปี 2007
8548



การให้คะแนนหรือการกำหนดคะแนนตามใบคะแนนนี้ ให้ถือหลักไก่ชนเรศวร คือ “ไก่เหลืองหางขาว พระเจ้าห้าพระองค์” ดังนั้นสีเหลืองย่อมมีคะแนนมาก และคะแนนสีขาวของหางย่อมมีคะแนนมาก อีกทั้งเกสิทธิ์ประจำไก่ชนเรศวรทั้ง 4 เกสิทธิ์ ก็มีคะแนนมากเช่นกัน นอกนั้นเป็นการให้คะแนนของลักษณะอื่นๆ ตาม ลักษณะของไก่ชนสายพันธุ์เหลืองหางขาว



ข้อคิดสำหรับการตัดสิน

ควรให้กรรมการได้ชี้แนะหรือบรรยายให้ฟังว่าไก่ชนที่ชนะเลิศมีความสวยลักษณะ ถูกต้องตามมาตรฐานพันธุ์อย่างไร ซึ่งจะเกิดประโยชน์ต่อผู้เข้าชมด้วย อีกทั้งผู้นำ ไก่ชนเข้าประกวดจะได้นำความรู้ไปปรับปรุงพันธุ์ไก่ชนของตนเอง สำหรับไก่ชน ที่ตีกรอบหรือแพ้ ถ้าเจ้าของไก่ชนถามว่า ไก่ชนเข้าแพ้หรือตีกรอบ เพราะอะไร เรา ควรจะตอบเขาเป็นการส่วนตัว เพราะเจ้าของไก่ชนบางคนรับไม่ได้ที่ไก่ตนเองแพ้ แล้วถูกวิจารณ์ต่อสาธารณชน



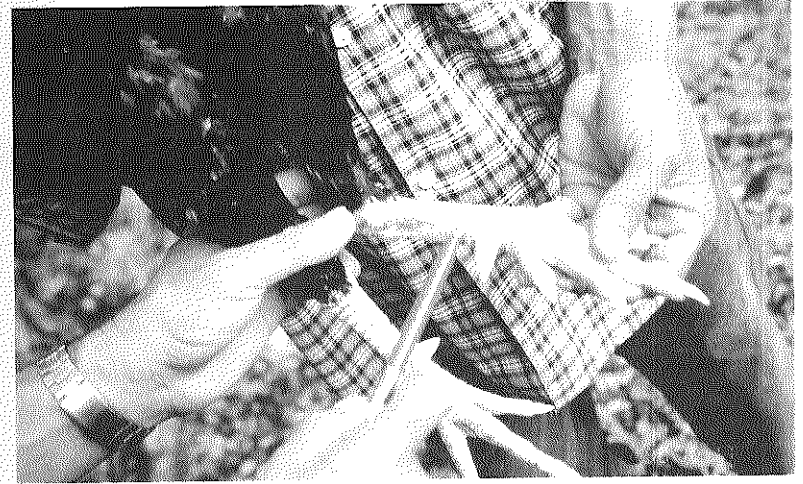
ที่	ลักษณะหลัก	ลักษณะเฉพาะ	คะแนน เต็ม	หมายเลข/คะแนนรวม				
1.	ลักษณะทั่วไปของ ไก่ชน (15 คะแนน)	1.1 รูปทรง (ทรงหงส์, ลำตัวยาวจับสองท่อน)	3					
		1.2 หอน (หน้าหงอนบาง กลางหงอนสูง ปลายหงอนกดกระหม่อม)	3					
		1.3 เทนียง (ไม่มี คางรัดเปิด)	3					
		1.4 ค้ม (ไม่มี หรือมีน้อยมาก)	3					
		1.5 ท้ายิน (สง่างาม ดังราชสีห์)	3					
		รวม	15					
2.	ลักษณะประจำ พันธุ์ของไก่เหลือง หางขาว (15 คะแนน)	2.1 ปาก (สีขาวอมเหลือง มีร่องน้ำ)	3					
		2.2 คาง (สีขาวชัดเจนคล้ายปลาหมอชย)	3					
		2.3 แข็ง (สีขาวอมเหลืองตลอด)	3					
		2.4 นิ้ว/เล็บ (สีขาวอมเหลืองไม่คดงอ)	2					
		2.5 เทียบ (มีเดียว (คู่), สีขาวอมเหลือง)	2					
		2.6 ฟันชน (คาคดตลอดลำตัว)	2					
รวม	15							
3.	สีสร้อยของไก่ชน นเรศวร (20 คะแนน)	3.1 สร้อยคอ (สีทองประป่า, เต็ม)	6					
		3.2 สร้อยหลัง (สีทองเชื่อมคอสร้อยคอ)	6					
		3.3 สร้อยปีก (สีทองหรือใกล้เคียงสร้อยคอ หลัง)	5					
		3.4 ระย้า (สีทองเชื่อมคอสร้อยหลัง, ประกัน)	3					
รวม	20							
4.	สีหาง/ปีกของไก่ชน นเรศวร (20 คะแนน)	4.1 กะลวยหาง (มีสีขาวตลอดทั้ง 2 เส้น)	6					
		4.2 หางพัดอื่น ๆ (มีสีขาวแซมมาก)	5					
		4.3 ปีกนอก/ใน (มีสีขาวจำนวนมาก)	5					
		4.4 ปีกไซ (มีสีขาวอย่างน้อย 2 เส้น)	4					
รวม	20							
5.	ลักษณะพิเศษ ของไก่ชนนเรศวร (20 คะแนน)	5.1 พระเจ้า 5 พระองค์ (มีจุดกระที่หัว, หัวปีก, ข้อยา)	6					
		5.2 ขนหู (มี 3 สี ขาว, เหลือง, ดำ)	2					
		5.3 ผ่าปิดจุมูก (สีขาวอมเหลือง)	2					
		5.4 นิ้วคว่ำนิ้วหงาย (ลักษณะปลายแหลมขอบเหลือง)	2					
		5.5 สร้อยสังวาลย์ (อยู่ข้างลำตัวสีเดียวกับสร้อย)	2					
		5.6 เกล็ด (มีเกล็ดลำคิตตามตำรา)	6					
รวม	20							
6.	สุขภาพอนามัย (10 คะแนน)	6.1 ความสะอาดสดใส (ทุกส่วนสะอาดสวยงาม)	5					
		6.2 ความสมบูรณ์ (ไม่เจ็บป่วย, ไม่เป็นโรค)	5					
		รวม	10					
คะแนนรวม			100					

ลงชื่อกรรมการ

(.....)

หลักเกณฑ์การตัดสินเกล็ดไก่ชน

ภูมิปัญญาเรื่องการดูแลไก่ชนของคนโบราณ ก็เปรียบเสมือนการดูแลมือของคนนั่นเอง ต่างกันตรงที่นักผสมพันธุ์ไก่ชนสามารถสร้างเกล็ดสำคัญในตัวไก่ขึ้นมาได้ มีชื่อเกล็ดอย่างมากมายในตำรา เชื่อว่าเกินกว่า 50 ชนิด จึงยากแก่การจดจำ ดังนั้น ผู้ที่จำได้และรู้จักดูจึงถูกเรียกว่า “เซียนไก่” สำหรับนักเลงไก่ชนปัจจุบัน บางท่านไม่สนใจเรื่องเกล็ดสนใจแต่การตีเป็นหลัก อาจจะเมื่อที่จะศึกษา หรือจำยาก หรือดูไม่เป็น แต่ถ้าท่านเคยเลี้ยงไก่ชนและดูแลไก่ชนบ่อยๆ คงเคยมองดูแข้งและนิ้วเท้าไก่ชน เพื่อทำให้ท่านได้เข้าใจง่ายๆ เรื่องเกล็ดไก่ชนไม่ใช่สับสน และเข้าใจแบบวิทยาศาสตร์สามารถอธิบายความเป็นมาได้ พอสรุปให้เข้าใจง่ายๆ ดังนี้



1. เกล็ดที่ดี คือ เกล็ดที่มีมากกว่าปกติ หรือเกินกว่าปกติ หรือผิดปกติ หรือแปลกกว่าปกติ ดังนั้น ทุกท่านต้องจำความเป็นปกติของเกล็ดให้ได้ก่อน หรือเรียกว่าสายตาชินต่อการเป็นปกติของเกล็ด ถ้าเราเห็นว่ามันผิดปกติไป จึงได้รับความสนใจก็จะได้ตำราเกล็ดขึ้นมา

1.1 เกล็ดมีมากกว่าปกติ จะยกตัวอย่างให้ดูสักหนึ่งชนิดที่นิยมดูกัน คือ เกล็ดนี้กลางโดยปกติจะมีตั้งแต่ 17-19 เกล็ด ให้นับทุกเกล็ดรวมทั้งเกล็ดแบบแนม

1. เกล็ดชั้นเลิศยอดเยี่ยม (5 คะแนน) (เกล็ดไก่ชนนเรศวร)

- 1.1 เสือซ่อนเล็บ (เกล็ดซ่อนทับกับโคนนิ้วกลาง)
- 1.2 เหน็บใน (เกล็ดซ่อนนิ้วชี้)
- 1.3 ไชบาดาล (เกล็ดได้อุ้งเท้า)
- 1.4 ผลาญศัตรู (เกล็ดแตกโคนเล็บ)

2. เกล็ดชั้นเลิศ (4 คะแนน)

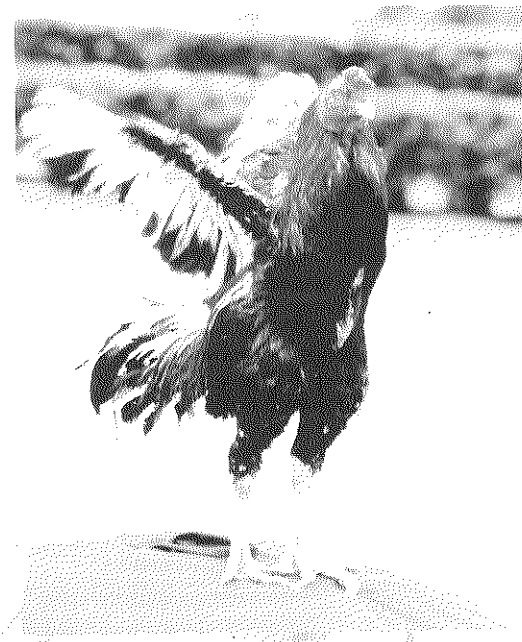
- 2.1 ประทับช้าง (หรือเรียกเกล็ดเต็มพัน ต้องสูงเหนือเตอย จึงจะให้คะแนน)
- 2.2 ฟ้าม่า (เกล็ดท้องแข็งหรือเกล็ดด้านหลังแข็ง)
- 2.3 จระเข้ขบฟัน (เกล็ดหน้าแข็ง 2 แถว รอยต่อเกล็ดขึ้น สลับกัน)
- 2.4 พญาครุฑ (เกล็ดหน้าแข็ง 3 แถว)
- 2.5 ขุนแผนสะกดทัพ (เกล็ดนิ้วกลางแตกตรงข้อนิ้ว)
- 2.6 กากบาท (เกล็ดหน้าแข็งอยู่รวมกันตั้งแต่ 4 เกล็ดขึ้นไป รอยต่อของเกล็ดเหมือนเครื่องหมาย + หรือ x ก็ได้)

3. เกล็ดชั้นดี (3 คะแนน)

- 3.1 กำไล (เกล็ดหน้าแข็งคาดขวางหน้าแข็ง)
- 3.2 พันล่ำ (เกล็ดหน้าแข็งทะแยงหน้าแข็ง)
- 3.3 ดาวล้อมเดือน (เกล็ดล้อมรอบเกล็ดเล็ก ๆ ตรงกลาง)
- 3.4 ร่องน้ำปัดตลอด

4. เกล็ดใช้ได้ (2 คะแนน)

- 4.1 เมล็ดข้าวสาร
- 4.2 เมล็ดข้าวโพด
- 4.3 ถุงเงิน-ถุงทอง



5. เกล็ดอื่น ๆ (1 คะแนน)

- 5.1 พญานาค
- 5.2 ราหูอมจันทร์
- 5.3 หนุมานนั่งแท่น
- 5.4 สังวาลย์เพชร
- 5.5 เหน็บตลอด
- 5.6 บัวคุม
- 5.7 บัวบาน
- 5.8 ดอกจัน
- 5.9 พวงมาลัย
- 5.10 แก้วเขียว
- 5.11 เกล็ดมังกร



การผสมพันธุ์ไก่ชน

จุดประสงค์ของนักผสมพันธุ์สัตว์ส่วนใหญ่จะมีคล้าย ๆ กันคือต้องนำลักษณะที่ดี ๆ จากพ่อแม่มารวมไว้ในลูก

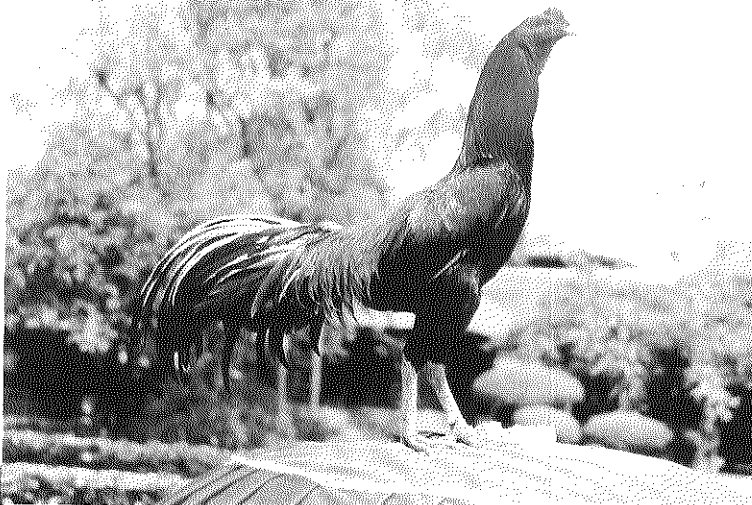
การผสมพันธุ์ไก่ชนก็เช่นเดียวกัน คือ จะทำอะไรจึงจะได้ลูกไก่ชนที่มีลักษณะเชิงชนเก่งหรือสวยงามเหมือนพ่อหรือผสมพันธุ์อย่างไรจึงจะรักษาสายเลือดของพ่อไก่ชนตัวที่เรารักไว้ได้ตลอดไป

ก่อนที่จะพูดถึงแนวทางหรือวิธีการผสมพันธุ์ไก่ชนจะพูดถึงเรื่องพันธุกรรมก่อน เพราะว่าลักษณะที่เรามองเห็นว่าไก่ชนมีรูปร่างอย่างไร เชิงชนเป็นอย่างไร บั๊จจยที่ทำให้ไก่ชนมีรูปร่างอย่างนั้น อย่างนี้ เชิงชนเป็นอย่างนั้น อย่างนี้ มันขึ้นอยู่กับบั๊จจย

2 ประการ ใหญ่ ๆ ด้วยกันคือ

1. พันธุกรรม
2. สภาพแวดล้อม

ลักษณะภายนอก (Phenotype) = พันธุกรรม(Heredity) + สภาพแวดล้อม(Environment)



พันธุกรรม หมายถึง หน่วยนำลักษณะต่าง ๆ จากพ่อแม่ไปสู่ลูกหลานเราเรียกว่า ยีนส์ เป็นสิ่งที่อยู่ภายใน ซึ่งจะเป็บบั๊จจยหนึ่งที่กำหนดลักษณะต่าง ๆ ออกมาให้เรามองเห็น เช่นเห็นเป็นไก่เหลืองหางขาว หรือเห็นเป็นประคูด่างดำ **พันธุกรรมนี้สามารถถ่ายทอดจากพ่อแม่ไปสู่ลูกหลานได้**

สภาพแวดล้อม หมายถึง การเลี้ยงดู การจัดการ อาหาร โรค พยาธิ เป็นต้น **สภาพแวดล้อมนี้ไม่สามารถที่จะถ่ายทอดจากพ่อแม่ไปสู่ลูกหลานได้**

ระหว่างสภาพแวดล้อมกับพันธุกรรม มีความสำคัญพอ ๆ กันในการกำหนดลักษณะภายนอก (Phenotype) เช่น ถ้าไก่ชนตัวหนึ่งมีพันธุกรรมดี (ดีเก่งหรือสวยงาม) แต่ถูกเลี้ยงดูอย่างทิ้ง ๆ ขว้าง อด ๆ ยาก ๆ โอกาสไ้ตัวนี้จะดีเก่งหรือสวยงามก็คงยาก ในทางตรงกันข้าม ถ้าไก่ชนตัวหนึ่งไม่มีพันธุกรรมดี แต่ได้รับการเลี้ยงดูอย่างดี โอกาสไ้ตัวนี้เก่งหรือสวยงามก็คงเป็นไปได้ ส่วนไ้ตัวหนึ่งมีพันธุกรรมดี และถูกเลี้ยงดูอย่างดี รับรองได้ว่าโอกาสไ้ตัวนี้จะชนะชนะหรือประกวดชนะเลิศ มีโอกาสสูงมาก

ปัจจุบันผู้เลี้ยงไก่ชนมักผสมพันธุ์ไก่ชนมีจุดประสงค์อยู่ 2 ประการด้วยกันคือ

1. ผสมพันธุ์ไก่ชนเพื่อให้ได้ไก่ชนที่มีเชิงชนเก่ง
2. ผสมพันธุ์ไก่ชนเพื่อให้ได้มาตรฐานพันธุ์(เป็นไก่สวยงามหรือไก่อนุรักษ์)

ไก่ชนของไทยที่เป็นที่รู้จักและนิยมมากมีอยู่ 2 พันธุ์ คือ **ไก่เหลืองหางขาว** และ **ไก่ประคูด่างดำ**



ที่จริงยังมีอีกกลุ่มหนึ่งซึ่งมีจุดประสงค์อีก ๆ อยู่ในใจคือกลุ่มที่ผสมพันธุ์ เพื่อให้ได้ไปตามมาตรฐานพันธุ์และเป็นไก่ที่เก่งด้วย เช่นผสมพันธุ์เหลืองหางขาว ให้เป็นเหลืองหางขาวที่มีเชิงชนที่เก่งด้วย เป็นต้น

ก่อนจะพูดถึงแนวทาง และวิธีการผสมพันธุ์ไก่ชนจะพูดถึงวิธีการผสมพันธุ์สัตว์ที่เป็นพื้นฐานก่อน



วิธีการผสมพันธุ์สัตว์

แบ่งออกเป็น 2 วิธีใหญ่ ๆ คือ

1. ผสมพันธุ์สัตว์ภายในพันธุ์เดียวกัน
2. ผสมพันธุ์สัตว์ข้ามพันธุ์

1. การผสมพันธุ์สัตว์ภายในพันธุ์เดียวกัน (Close breeding) แบ่งย่อยได้อีกคือ

1.1 การผสมแบบเลือดชิด (Inbreeding) คือการผสมพันธุ์สัตว์ที่เป็นญาติกัน เช่นพี่น้องพ่อแม่เดียวกัน ลูกพี่ ลูกน้อง พ่อกับลูก แม่กับลูก เป็นต้น

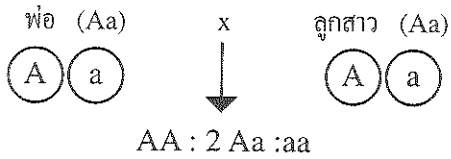
การผสมแบบเลือดชิด ปกติแล้วจะไม่นิยมทำกัน แต่ก็ต้องใช้ เช่นสร้างสัตว์พันธุ์ใหม่ หรือผสมเพื่อตรวจสอบว่าสัตว์ในฝูงมีลักษณะที่เลวร้ายแฝงอยู่หรือไม่ หรือมียีนส์มรณะหรือไม่ จะใช้วิธีการผสมพันธุ์แบบเลือดชิดตรวจสอบได้โดยใช้พ่อผสมกับลูกสาว ถ้าฝูงสัตว์นั้นมีลักษณะที่เลวร้ายแฝงอยู่ ก็จะแสดง ลักษณะออกมา เช่นไม่มีธนูทวาร เพดานโหว่ สาเหตุที่เป็นเช่นนี้ ก็เพราะว่าการผสมพันธุ์แบบเลือดชิดเป็นการเปิดโอกาสให้ยีนส์ด้อยที่มันแฝงอยู่หรือที่มันถูกกดอยู่นั้นมีโอกาสได้จับคู่กันแล้วแสดงผลของมันออกมา

ตัวอย่าง(ในคน)	สมมติให้ยีนส์ A	=	ลักษณะปกติ
	สมมติให้ยีนส์ a	=	ลักษณะผิดปกติในคน

ถ้าจะตรวจสอบดูว่า ในครอบครัวของเรานั้นมียีนส์ลักษณะผิดปกติแฝงอยู่หรือไม่ ขณะที่ทุกคน (พ่อแม่ ลูกชาย ลูกสาว) ปกติหมด การตรวจสอบก็ใช้พ่อผสมกับลูกสาว

พ่อปกติ สมมติมี ยีนโนไทป์ เป็น Aa เพราะฉะนั้นลูกก็จะมียีนโนไทป์ โกล่เดียวกันหรือเหมือนกับลูกสาว ควรมียีนโนไทป์เป็น Aa เช่นเดียวกัน ถ้าพ่อแต่งงานกับลูกสาวตัวเอง โอกาสที่จะมีลูกเป็นไปได้นี้





จะได้บุตรที่ปกติ (AA, 2Aa) และบุตรที่มีลักษณะเผือก (aa)เกิดขึ้น
 มากก็จะทำให้เราทราบว่า มีลักษณะเลวร้ายแฝงอยู่

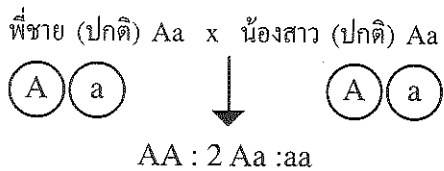
การที่ยีนส์จับคู่กันอยู่ภายใน เราเรียกว่า ยีนโนไทป์ (Genotype)

ลักษณะการจับคู่กันของยีนส์จะมีดังนี้

ถ้ายีนโนไทป์เป็น AA เราเรียกว่าการจับคู่กันของยีนส์เหมือนกันในทางเด่น

ถ้าเป็น Aa เราเรียกว่าการจับคู่กันไม่เหมือนกัน คือ มีทั้งยีนส์เด่น (A) และ
 ยีนส์ด้อย (a)

ถ้าเป็น aa เรียกว่า การจับคู่กันของยีนส์เหมือนกันในทางด้อย (การใช้
 ลักษณะแทนยีนส์นั้นนิยมเขียนแทนด้วยภาษาอังกฤษถ้าเขียนด้วยตัวพิมพ์ใหญ่ เช่น
 A, B, C, จะแทนลักษณะเด่นหรือข่ม ถ้าเขียนด้วยตัวพิมพ์เล็ก เช่น a, b, c จะ
 แทนลักษณะด้อยหรือลักษณะที่ถูกข่ม) หรือสมมติให้พี่ชายแต่งงานกับน้องสาว
 จากครอบครัวที่ยกตัวอย่างข้างต้น พี่ชายและน้อง ก็มีโอกาที่จะมียีนโนไทป์เหมือนๆ
 กัน คือ ควรจะเป็น Aa ซึ่งให้ A = คนปกติ a = ลักษณะเผือกที่แฝงอยู่



ถ้ามีบุตรที่มียีนโนไทป์ AA = คนปกติ
 ถ้ามีบุตรที่มียีนโนไทป์ Aa ก็เป็นคน
 ปกติแต่มีลักษณะเผือกแฝงอยู่ (a)

ถ้ามีบุตรที่มียีนโนไทป์ aa จะ
 เป็นคนเผือก จากตัวอย่างนี้จะเห็น
 ได้ว่า ถ้าผสมพันธุ์แบบเลือดชิดแล้ว
 โอกาสของยีนส์ด้อยที่จะมาจับคู่กัน
 นั้นมีมาก เมื่อมันมีโอกาจับคู่กัน
 มันจะแสดงผลออกมาให้เห็นทันที
 และถ้ามียีนส์เด่นจับคู่กับมันอยู่ เช่น
 Aa มันยังไม่สามารถแสดงลักษณะ
 ออกมาได้ เพราะมันถูกกดไว้โดย
 ยีนส์เด่น (A)

การผสมเลือดชิดนี้ในทางปฏิบัติ
 มักไม่นิยมนำมาเข้ามาในแผนการผสม
 พันธุ์ ยกเว้นในแผนผสมพันธุ์เพื่อ

สร้างสัตว์พันธุ์ใหม่ หรือในไกชนทำเพื่อผสมรักษาเหล่าเอาไว้

การผสมพันธุ์แบบเลือดชิด ยังมีวิธีการการหนึ่งก็คือ การผสมพันธุ์แบบ Line
 breeding จุดประสงค์ของการผสมพันธุ์แบบนี้ ก็เพื่อที่รักษาสายเลือดของบรรพ
 บุรุษตัวใดตัวหนึ่งที่ดีเด่นจริงๆ เอาไว้ในฝูงในสัตว์ทั่วๆ ไป แล้วก็จะใช้แผนผสม
 พันธุ์แบบนี้ได้จะต้องมีสัตว์จำนวนมากๆ และจะต้องเข้าใจวิธีการคัดเลือกอย่างลึกซึ้ง
 ควรใช้คู่ผสมพันธุ์ที่เป็นพี่น้องกัน อาจจะเป็นพี่น้องที่เกิดจากพ่อแม่เดียวกัน หรือ
 พ่อเดียวกันแต่ต่างแม่ หรือลูกพี่ลูกน้องก็ได้ อย่าใช้พ่อผสมลูกสาวหรือแม่ผสม
 ลูกชาย(ผู้)อย่างเด็ดขาด

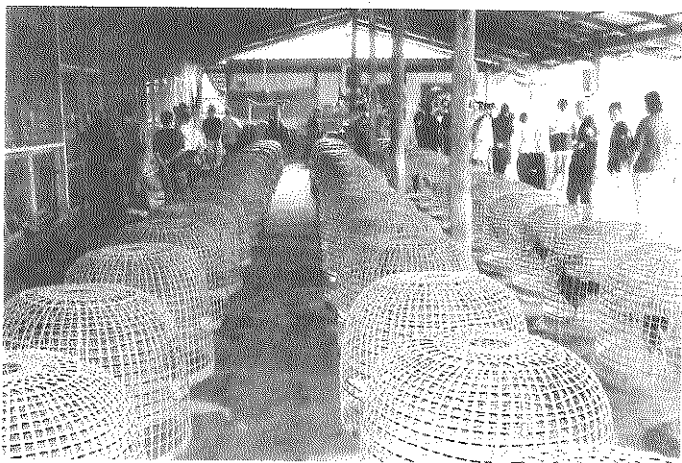


สรุปการผสมพันธุ์แบบเลือดชิด มักจะได้รับผลเสียมากกว่าผลดีถึงแม้ว่าได้ตรวจสอบแล้วว่าฝูงสัตว์เรานั้นไม่มีลักษณะที่เลวร้ายแฝงอยู่ก็ตาม แต่ในทางสรีระวิทยาจะก่อให้เกิดผลเสียคือ ลูกสัตว์ ที่เกิดจากการผสมพันธุ์แบบเลือดชิด (Inbred animal) มักจะมีความเสื่อมถอยทางสุขภาพและผลานามัย คือ พุดง่าย ๆ ก็คือ มีภูมิต้านทานโรคต่ำ

1.2 การผสมนอกสายพันธุ์ (Out breeding) เป็นการผสมภายในพันธุ์ อีกวิธีหนึ่ง การผสมแบบนี้ก็คือ นำสัตว์พันธุ์เดียวกันมาผสมพันธุ์กันแต่ไม่เป็นญาติพี่น้องกัน การผสมพันธุ์แบบนี้เป็นการผสมพันธุ์เพื่อรักษาพันธุ์แท้ เช่น ไก่เหลืองหางขาว มาผสมพันธุ์กับไก่เหลืองหางขาวลูกออกมาก็ยังเป็นเหลืองหางขาวอยู่

การผสมพันธุ์แบบนี้เป็นการหนีเลือดชิดเพื่อป้องกันการเกิดอาการที่เรียกว่าสุขภาพและผลานามัยเสื่อมถอย ซึ่งเป็นผลมาจากการผสมพันธุ์แบบเลือดชิดได้

2. การผสมข้ามพันธุ์ (Cross breeding) เป็นการผสมพันธุ์สัตว์ที่ต่างพันธุ์กัน เช่น ไก่ชนไทยผสมกับไก่ชนพม่า ไก่ชนไทยผสมกับไก่ชนเวียดนาม การผสมข้ามพันธุ์ส่วนมากจะได้ลูกที่มีลักษณะดีเด่นเหนือกว่าค่าเฉลี่ยของพ่อแม่ ทั้งนี้ อาจจะเป็นผลมาจากการที่สัตว์ที่เป็นคู่ผสมกันนั้นมีความแตกต่างกันทางพันธุกรรมกันมาก



ก่อนที่จะพูดถึงว่าการผสมพันธุ์สัตว์ที่มีความแตกต่างกันทางพันธุกรรมมาก ๆ แล้วจะได้ลูกที่ดีกว่าค่าเฉลี่ยของพ่อแม่ นั้นเป็นเพราะอะไรจึงได้อย่างนั้น จำเป็นที่จะต้องกล่าวถึงลักษณะการข่มของยีนส์ภายในคู่ของมันเสียก่อน

ตามปกติแล้วยีนส์จะอยู่เป็นคู่ ๆ และมีตำแหน่งอยู่บนโครโมโซม (Chromosome) เช่น AA, Aa, aa เป็นต้น

การข่มกันของยีนส์จะอยู่เป็นคู่ของมันมีดังนี้

ก) ข่มแบบสมบูรณ์ ยีนส์ที่ทำหน้าที่ข่มหรือยีนส์เด่นสามารถข่มยีนส์ที่เป็นคู่ของมันได้อย่างสมบูรณ์ หรือมิดชิดโดยที่ไม่เปิดโอกาสให้ยีนส์ที่เป็นคู่ของมันได้แสดงผลออกมาเลย

ตัวอย่าง	สมมติให้ยีนส์	T	=	สูง
	สมมติให้ยีนส์	t	=	เตี้ย
	สภาพของยีนโนไทป์ เป็น	TT	=	สูง
	สภาพของยีนโนไทป์ เป็น	Tt	=	สูง
	สภาพของยีนโนไทป์ เป็น	tt	=	เตี้ย

จะเห็นได้ว่ายีนโนไทป์ที่เป็น TT และ Tt จะมีสภาพภายนอก (Phenotype) เหมือนกันคือสูง แสดงว่า ยีนส์ T สามารถข่มการแสดงออกของ ยีนส์ t ได้มิดชิดเลย

ข) ข่มไม่สมบูรณ์หรือข่มบางส่วน ยีนส์ที่ทำหน้าที่ข่ม สามารถข่มยีนส์ที่เป็นคู่ของมันได้ แต่ข่มได้ไม่หมด หรือข่มได้เพียงบางส่วนเท่านั้น

ค) ไม่ข่มกันเลย ยีนส์ที่ทำหน้าที่ข่มไม่สามารถข่มยีนส์ที่เป็นคู่ของมันได้เลย

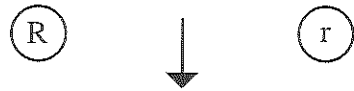
ตัวอย่าง การผสมพันธุ์ต้นลิ้นมังกร โดยเฉพาะลักษณะสีของดอก

สมมติให้ R = ดอกสีแดง r = ดอกสีขาว

ถ้านำต้นลิ้นมังกรที่มีดอกสีแดงมาผสมกับต้นลิ้นมังกรดอกสีขาว

ปรากฏว่าลูกออกมาเป็นดอกสีชมพู ดังนี้คือ

ลีนมังกรดอกสีแดง (RR) x ลีนมังกรดอกสีขาว (rr)



Rr = ดอกสีชมพู

ง) การข่มเกิน (Over dominance) การที่ยีนส์ทำหน้าที่ข่ม ไม่สามารถข่มยีนส์ที่เป็นคู่ของมันได้ แต่กลับทำปฏิกิริยากันกับยีนส์ที่เป็นคู่ของมัน ซึ่งจะทำให้ยีนโตนไพบี ที่มีทั้งยีนส์เด่นและยีนส์ด้อย (Aa) จะมีลักษณะภายนอกดีเด่นกว่ายีนโตนไพบีที่มียีนส์เด่นทั้งคู่ (AA)

สภาพของยีนโตนไพบีที่เป็น Aa (มีทั้งยีนส์เด่นและยีนส์ด้อย) ที่มีผลทำให้ลักษณะภายนอกดีหรือเหนือกว่าสภาพของยีนโตนไพบี AA (มียีนส์เด่นทั้งคู่) ซึ่งเป็นผลจากการทำปฏิกิริยากันระหว่างยีนส์เด่นกับยีนส์ด้อยที่จับคู่กันอยู่ เรียกลักษณะนี้ว่า Heterosis หรือ Hybrid vigor ซึ่งเป็นการจับคู่ของยีนส์ได้พอเหมาะพอดี (Combining ability) หรือจับคู่ได้สมพงษ์กันดี (Nicking) ซึ่งจะก่อให้เกิดลักษณะภายนอกดีมาก และส่วนใหญ่จะดีไปกว่าค่าเฉลี่ยของพ่อแม่รวมกัน อย่างไรก็ตามจะย้อนกลับไปถึงการผสมข้ามพันธุ์สัตว์ที่มีความแตกต่างกันทางพันธุกรรมแล้วจะทำให้ได้ลูกดีนั้น อาจจะเป็นเพราะมาจาก Heterosis นี้ก็ได้

การผสมข้ามพันธุ์มีอีกวิธีหนึ่งคือ การผสมพันธุ์เพื่อยกระดับสายเลือด (Up grading) การผสมพันธุ์แบบนี้นิยมทำในสัตว์ใหญ่มากกว่าสัตว์เล็กหรือในสัตว์ปีกจึงไม่ขอกล่าวในที่นี้

การผสมพันธุ์ไก่ชน

วัตถุประสงค์ของผู้เลี้ยงไก่ชนส่วนใหญ่มีดังนี้

1. รักษาพันธุ์แท้ไว้
2. ต้องการไก่ที่เชิงชนเก่ง

การผสมพันธุ์เพื่อรักษาพันธุ์แท้

ไก่พื้นเมืองของไทย ที่เป็นไก่ชนผ่านการจดทะเบียนรับรองพันธุ์แล้วมีอยู่

2 พันธุ์ที่เป็นที่นิยม คือ

1. ไก่เหลืองหางขาว
2. ไก่ประดู่หางดำ

การผสมพันธุ์เพื่อรักษาพันธุ์แท้ก็ทำง่าย ๆ คือ ถ้าต้องการพันธุ์แท้เหลืองหางขาว ก็จะต้องผสมพันธุ์ระหว่างเหลืองหางขาวกับเหลืองหางขาวเท่านั้น หรือถ้าต้องการพันธุ์ประดู่หางดำ ก็จะต้องผสมพันธุ์ระหว่างพันธุ์ประดู่หางดำกับประดู่หางดำเท่านั้นดังนี้

1. พ่อพันธุ์ (เหลืองหางขาว) X แม่พันธุ์ (เหลืองหางขาว)



ลูก (เหลืองหางขาว)

2. พ่อพันธุ์ (ประดู่หางดำ) X แม่พันธุ์ (ประดู่หางดำ)



ลูก (ประดู่หางดำ)



การผสมพันธุ์เพื่อให้ได้ไก่ชนที่มีเชิงชนเก่ง

การผสมพันธุ์ด้วยวัตถุประสงค์นี้ทำได้ 2 แบบ

1. ต้องการให้ลูกออกมาเป็นไก่ชนที่มีเชิงชนเก่งเลย
2. พัฒนาคัดเลือกพันธุ์จากไก่สายพันธุ์แท้ๆ จนได้ไก่เชิงชนเก่ง

การผสมพันธุ์แบบนี้มักได้ลูกไก่ที่เชิงชนที่เก่งเลย แต่ถ้านำลูกไก่ที่ได้จากการผสมข้ามไปทำพ่อแม่พันธุ์แล้วมักจะได้ลูกไก่ที่เก่งเหมือนพ่อเหมือนแม่น้อยมาก การผสมพันธุ์นั้น ย่อมมีความแตกต่างทางพันธุกรรม จึงก่อให้เกิด Heterosis ดังที่กล่าวมาแล้ว เพราะฉะนั้น ลูกรุ่นแรกจะเก่งหรือดี แต่ถ้านำลูกที่มี Heterosis สูงไปเป็นพ่อแม่พันธุ์ ปรากฏว่าลูกที่ได้ออกมาจะหาเหมือนพ่อนั้นน้อยมาก

การผสมข้ามพันธุ์ระหว่างไก่ชนไทยกับไก่ชนพม่า มีแผนการผสมพันธุ์ดังนี้

$$\begin{array}{l}
 1. \text{ พ่อพันธุ์ (ไทย) } AA \times \text{ แม่พันธุ์ (พม่า) } aa \\
 \downarrow \\
 Aa \text{ (ลูกไทย : พม่า = 50:50)}
 \end{array}$$

$$\begin{array}{l}
 2. \text{ พ่อพันธุ์ (พม่า) } aa \times \text{ แม่พันธุ์ (ไทย) } AA \\
 \downarrow \\
 Aa \text{ (ลูกพม่า : ไทย = 50:50)}
 \end{array}$$

ลูกไก่ชนที่เกิดจากการผสมข้ามระหว่างไก่ชนไทยกับไก่ชนพม่าลูกออกมาจะมีเชิงชนดี แต่เมื่อนำลูกตัวมีเชิงชนดีไปเป็นพ่อพันธุ์มักจะได้ลูกที่มีเชิงชนสู้พ่อไม่ได้ ทั้งนี้เป็น เพราะว่าการผสมที่เกิดจากไก่ชนไทยผสมกับไก่ชนพมานั้นมันเกิด Heterosis สูงสุดแล้ว เมื่อนำมาเป็นพ่อพันธุ์ต่อมันให้ลูกที่เหมือนตัวมันน้อยมาก ส่วนมากจะด้อยกว่า เพราะฉะนั้นนักเลี้ยงไก่ชน เมื่อผสมพันธุ์

แบบผสมข้าม (ไทย + พม่า) แล้วได้ลูกออกมาแล้วจำเป็นจะต้องรักษาพ่อพันธุ์แม่พันธุ์คู่ที่ให้ลูกเก่งนั้น เพื่อผสมให้ลูกต่อไป

การผสมข้ามพันธุ์ไม่ว่าจะใช้ 2 พันธุ์ หรือ 3 พันธุ์ ถ้าใช้วิธีการผสมพันธุ์แบบสลับพ่อพันธุ์ในแต่ละรุ่นก็อาจจะได้ไก่ชนที่มีเชิงดีในแต่ละรุ่นได้ เพราะการผสมพันธุ์แบบนี้ก็ยังไม่ก่อให้เกิด Heterosis อยู่เสมอ

การผสมข้ามพันธุ์แบบสลับพ่อพันธุ์ ระหว่างไก่ชนไทยกับไก่ชนพม่า มีแผนการผสมพันธุ์ ดังนี้

$$\begin{array}{l}
 1. \text{ พ่อพันธุ์ (ไทย 100) } \times \text{ แม่พันธุ์ (พม่า 100)} \\
 \downarrow \\
 \text{ไทย : พม่า} = 50 : 50
 \end{array}$$

$$\begin{array}{l}
 2. \text{ พ่อพันธุ์ (พม่า 100) } \times \text{ แม่พันธุ์ไทย : พม่า (50 : 50)} \\
 \downarrow \\
 \text{พม่า : ไทย} = 75 : 25
 \end{array}$$

$$\begin{array}{l}
 3. \text{ พ่อพันธุ์ (ไทย 100) } \times \text{ แม่พันธุ์พม่า : ไทย (75 : 25)} \\
 \text{(คนละตัวกับตัวแรก)} \\
 \downarrow
 \end{array}$$

$$\text{ไทย : พม่า} = 62.5 : 37.5$$

$$\begin{array}{l}
 4. \text{ พ่อพันธุ์ (พม่า 100) } \times \text{ แม่พันธุ์ไทย : พม่า (62.5 : 37.5)} \\
 \text{(คนละตัวกับตัวแรก)} \\
 \downarrow
 \end{array}$$

$$\text{พม่า : ไทย} = 68.75 : 31.25$$

ทำการผสมสลับกันไปเรื่อยๆ แต่ต้องเปลี่ยนพ่อพันธุ์ตัวใหม่อยู่ตลอด เพราะป้องกันการผสมเลือดชิด

การผสมข้ามพันธุ์แบบสลับพ่อพันธุ์ในไก่ชน 3 พันธุ์ ระหว่าง
ไก่ชนไทย ไก่พม่าและไก่เวียดนาม มีแผนการผสมพันธุ์ดังนี้

1. พ่อพันธุ์ (ไทย 100) x แม่พันธุ์ (พม่า 100)



ไทย : พม่า = 50 : 50

2. พ่อพันธุ์ (เวียดนาม 100) x แม่พันธุ์ ไทย : พม่า (50 : 50)



เวียดนาม : ไทย : พม่า = 50 : 25 : 25

3. พ่อพันธุ์ (พม่า 100) x แม่พันธุ์เวียดนาม : ไทย : พม่า (50 : 25 : 25)



พม่า : เวียดนาม : ไทย = 62.5 : 25 : 12.5

4. พ่อพันธุ์ (ไทย 100) x แม่พันธุ์พม่า:เวียดนาม:ไทย (62.5:25:12.5)



ไทย : พม่า : เวียดนาม = 56.25 : 31.25 : 12.5

ผสมสลับกันแบบนี้ไปเรื่อย ๆ แต่ต้องไม่ใช่พ่อพันธุ์ตัวเดิมจะได้ไก่ที่มี
เชิงชนเก่งทุก ๆ รุ่น เพราะการผสมพันธุ์แบบนี้เป็นการรักษา Heterosis มีอยู่ในทุก ๆ
รุ่น

การผสมพันธุ์ที่เกิดจากการคัดเลือกไก่พันธุ์แท้พันธุ์ใดพันธุ์หนึ่งจนได้ไก่ชน
ที่มีเชิงชนดี การผสมพันธุ์แบบนี้จะทำให้ช้าและถ้าทำได้แล้วก็จะทำให้เกิดเหล่า
ไก่ที่มีเชิงชนเก่งขึ้นมา สมมติว่าได้มีการพัฒนาพันธุ์ไก่เหลืองหางขาวจนได้เป็น
พันธุ์แท้แล้วค่อย ๆ พัฒนาเชิงชนจนเก่งขึ้นมาได้แล้วก็ทำให้เก่งกันทั้งตระกูลเลยไม่
เฉพาะตัวใดตัวหนึ่ง เช่น

พ่อพันธุ์ (เหลืองหางขาว) x แม่พันธุ์ (เหลืองหางขาว)

AA



x



AA



AA : (ลูก)

ข้อสังเกต ถ้าสัตว์พันธุ์ใดพันธุ์หนึ่งเป็นพันธุ์แท้ก็นั้นก็หมายความว่าสัตว์
ตัวนั้นมียีนในไข่ที่มียีนสลับจับคู่กันเหมือนกันจึงมีอำนาจในการถ่ายทอดไปสู่ลูกได้มาก
การที่มีอำนาจถ่ายทอดไปสู่ลูกได้มากให้สังเกตง่าย ๆ ถ้าไก่ชนเราเป็นพันธุ์แท้แล้ว
เมื่อผสมพันธุ์จะเห็นลูกของมันเหมือนตัวมันทุกตัวหรือเกือบทุกตัว



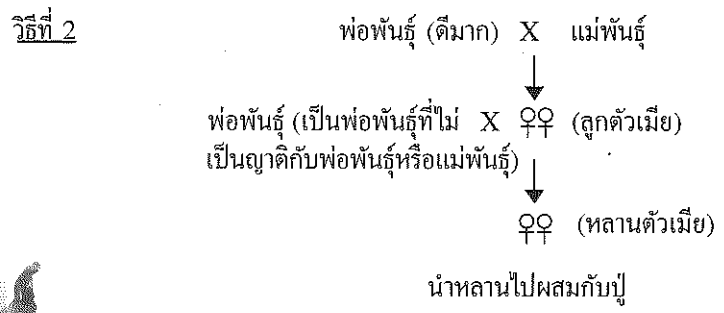
การผสมลงเหล่า

เป็นคำพูดของนักเลี้ยงไก่งวง การผสมลงเหล่าก็คือการผสมที่จะรักษาสายเลือดของบรรพบุรุษตัวใดตัวหนึ่งที่ดีเด่นจริงๆ เป็นการผสมพันธุ์แบบเลือดชิดอีกวิธีหนึ่งหรือผสมแบบ Line breeding นั่นเอง

นักเลี้ยงไก่งวงมักจะหวงเหล่าหรือไม่อยากให้เหล่าอื่นมาปะปนในเหล่าของตัวเอง นักเลี้ยงไก่งวงสมัยเก่ามีการผสมลงเหล่าดังนี้ คือใช้พ่อผสมลูกสาวเลย การทำแบบนี้แทนที่จะรักษาเหล่า บางทีเป็นการทำลายเหล่าไปเลย เพราะการนำพ่อมาผสมลูกสาวในทางปฏิบัติมักจะไม่ดีเลย (ดังคำอธิบายข้อเสียของการผสมแบบเลือดชิดในตอนต้น)

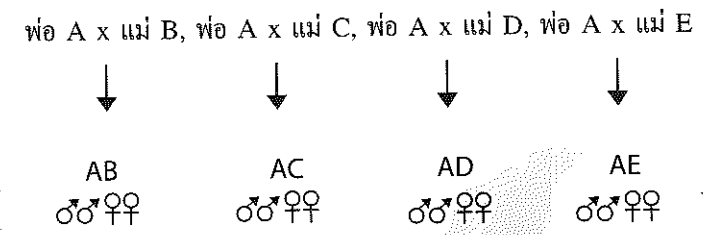
ถ้าต้องการจะรักษาเหล่าจริงๆ มีหลายวิธีดังนี้

1. นำลูกตัวผู้ผสมกับลูกตัวเมียเลย
2. นำปู่มาผสมกับหลานสาว
3. นำลูกที่เกิดจากพ่อเดียวกันแต่ต่างแม่มาผสมพัธุ์กัน



วิธีที่ 3 นำพ่อพันธุ์ตัวที่ดีมาก ๆ ไปผสมกับตัวเมียหลายตัว แล้วเอาลูกที่เกิดจากตัวเมียแต่ละตัวมาผสมข้ามกัน

สมมุติพ่อพันธุ์ที่ดีเลิศ = A จะมีแผนการผสมพันธุ์ดังนี้



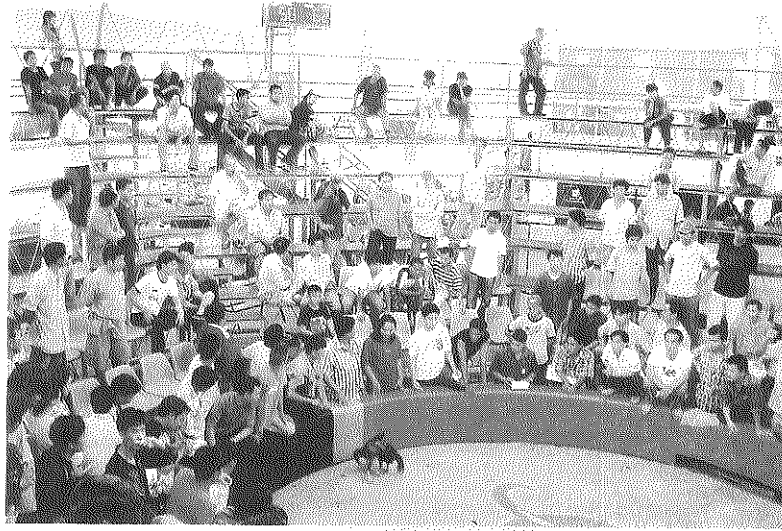
การผสมลงเหล่านี้นี้ถ้ามีความจำเป็นจริงจะใช้แต่ส่วนใหญ่แล้วไม่ค่อยนิยมกัน เนื่องจากแม่ไก่สามารถเพิ่มปริมาณได้เร็วกว่าตัวอื่น ๆ อยู่แล้วดังนั้นถ้าหลีกเลี่ยงไม่ได้ควรใช้วิธีที่ 2 จะเป็นการดีที่สุด

เทคนิคการเพาะเลี้ยงไก่พื้นเมือง (ไทย)

การเลี้ยงไก่พื้นเมือง (ไทย) มีวิธีเลี้ยงหลากหลายวิธี แต่วิธีการเลี้ยงพื้นเมือง (ไทย) ที่จะกล่าวถึงนี้เป็นวิธีการเลี้ยงที่ได้มาจากประสบการณ์จากการปฏิบัติจริงและไก่พื้นเมือง (ไทย) ที่จะกล่าวถึงมีวิธีเลี้ยงก็คือ ไก่ชน

ไก่ชน เป็นไก่พื้นเมืองของไทยชนิดหนึ่ง ซึ่งมีลักษณะพิเศษกว่าไก่พื้นเมืองไทยชนิดอื่นๆ คือ ไก่ชนนั้นเป็นนักต่อสู้ จากลักษณะพิเศษของไก่ชน (เรื่องการต่อสู้) จึงเกิดเกมส์กีฬาชนิดหนึ่ง คือ กีฬาชนไก่

การชนไก่เป็นเกมส์กีฬาของคนไทยมาช้านาน โดยเฉพาะชาวไร่ ชาวนา หลังจากเสร็จฤดูการเก็บเกี่ยวข้าวและพืชไร่ แล้วเกมส์กีฬาที่ชาวเกษตรกรใช้พักผ่อนยามว่างงานก็คือ การชนไก่



การนำไก่มาชนหรือมาตีกัน ถึงแม้ว่าจะเป็นเกมส์กีฬาอยู่กับเกษตรกรมาช้านานก็ตาม แต่ก็ยังมีกลุ่มคนหรือองค์กรบางองค์กร ไม่เห็นด้วยและพยายามต่อต้าน โดยให้เหตุผลว่า “นำสัตว์มาทรมาน” โหดร้าย ทารุณ ถ้ามองแบบผิวเผินดูเหมือนว่าจะเป็นแบบนี้จริงๆ แต่ถ้ามองลงไปลึกๆ จะพบว่ามันก็มีสิ่งที่ดีๆ แอบแฝงอยู่ก่อนที่จะพูดถึงสิ่งที่ดีๆ ที่แอบแฝงอยู่ในเกมส์กีฬาชนไก่ จะพูดถึงชีวิตที่แสนรันทดของเกษตรกรไทย เกษตรกรไทยเคยได้รับการยกย่องว่าเป็น “กระดูกสันหลังของชาติ” คำว่ากระดูกสันหลัง ถ้าเป็นกระดูกสันหลังของสัตว์กระดูกชิ้นนี้ก็คือว่าเป็นกระดูกชิ้นสำคัญชิ้นหนึ่งของโครงกระดูกของสัตว์ เพราะเป็นที่ตั้งหรือที่อยู่ของอวัยวะที่สำคัญของร่างกายโดยเฉพาะอวัยวะของระบบประสาท ถ้ากระดูกสันหลังนี้พิการ สิ่งที่เกิดขึ้นก็คือ การเคลื่อนไหวของร่างกายจะเสียไป แล้วย้อนไปดูกระดูกสันหลังของชาติว่ามีสภาพอย่างไร สมบูรณ์ แข็งแรง หรืออยู่สภาพพิการ ถ้ามองกันจริงๆ แล้วไม่ว่าจะมองในมุมไหน ก็ยังเห็นว่าสภาพพิการอยู่ ที่เป็นเช่นนี้ก็เกิดมาจากหลายสาเหตุ แต่ก็มีสาเหตุอันหนึ่งที่ยังหาทางแก้ไขได้ยากลำบาก

ก็คือ การถูกเอารัดเอาเปรียบโดยเฉพาะเรื่องราคาผลผลิตที่เกษตรกรทำได้ ทั้งๆ ที่เป็นคนผลิตเองแต่เวลาขายผลผลิตจะต้องไม่ถามผู้ซื้อจะให้ราคาเท่าไร และสินค้าทางการเกษตรส่วนใหญ่จะเก็บไว้นานก็ไม่ได้จะเกิดการสูญเสียจึงจำเป็นต้องรีบขายจะขาดทุนเท่าไรก็ต้องขาย ดีกว่าไม่ได้อะไรเลย ที่เขียนมาเสียยืดยาวก็เพื่อจะชี้ให้เห็นว่าสิ่งที่ดีๆ ที่แอบแฝงอยู่ในเกมส์กีฬาชนไก่ กล่าวไว้ตั้งแต่ตอนแรกแล้วว่าไก่ชนเป็นไก่พื้นเมืองของไทยชนิดหนึ่ง ที่มีลักษณะพิเศษคือ “การต่อสู้” เราถือเอาสัญลักษณ์พิเศษของไก่ชนมาเพิ่มมูลค่าให้สูงขึ้น

การเลี้ยงไก่ชน สิ่งแรกที่ได้รับ ก็คือ อาหารโปรตีน เนื้อของไก่ชนก็เป็นอาหารโปรตีนที่ได้จากสัตว์ชนิดหนึ่ง แต่ที่สำคัญเนื้อของไก่ชนก็ยังมีความดี ถูกปากถูกใจคนไทย เมื่อเหลือจากการบริโภคภายในครัวเรือน ก็ยังสามารถจำหน่ายได้แต่การจำหน่ายแก่ผู้บริโภคก็ไม่แตกต่างจากผลผลิตทางการเกษตรชนิดอื่น ๆ คือต้องไปถามผู้ซื้อว่าจะให้ราคาเท่าไร (ส่วนใหญ่มักจะถูกกดราคา) แต่การเลี้ยงไก่ชนมิได้เพียงต้องการเนื้อเพื่อบริโภคเพียงอย่างเดียว ไก่ชนยังเป็นสัตว์ที่ใช้เป็นเกมส์กีฬาได้ และการชนไก่ในปัจจุบันนี้ได้รับความนิยมอย่างกว้างขวาง โดยเฉพาะในกลุ่มคนที่มีชื่อเสียงหรือกลุ่มคนมีเงินจึงทำให้มีตลาด การซื้อขายไก่ชนซึ่งจากเดิมไก่ชนที่ซังกิโลขาย ราคาตัวละ (อย่างสูง) ก็ไม่เกิน 250 บาท แต่พอมีตลาดไก่ชน (ที่ซื่อนำไปชน) จะมีราคาตั้งแต่หลักร้อยจนถึงหลักแสนบาทต่อหนึ่งตัว ถ้าเปรียบเทียบต้นทุนการผลิตต่อหน่วยแล้ว ถ้าไรเกินกว่า 100% อยากรจะวิงวอนขอร้องผู้มีอำนาจไม่ว่าเป็นข้าราชการหรือนักการเมืองที่เกี่ยวข้องได้หันมามองเรื่องนี้บ้างเพื่อช่วยเกษตรกรให้ล้มตาฮ่าปากได้บ้าง อาจจะไม่ทั้งหมดก็ขอเพียงบางส่วนก็ดี โดยท่านผู้มีอำนาจ หรือมีหน้าที่ไม่ต้องทำอะไรมาก เพียงเปิดสนามชนไก่ทุกอำเภออย่างถูกต้องตามกฎหมาย และเปิดทำการของสนามชน 4 ครั้งต่อเดือนก็พอ (เฉพาะเสาร์-อาทิตย์) ถ้าสามารถทำได้เช่นนี้ โอกาสที่จะช่วยให้เกษตรกรมีรายได้จากการ



ขายไก่ได้อีกมาก อาจจะมีผู้แย้งว่า ถ้าเปิดสนามชนไก่ทุกอำเภอแล้วจะไม่เป็นการส่งเสริมให้ประชาชนเล่นการพนันกันหรือ ก็อาจจะใช่เพราะการชนไก่ก็เหมือนกับ การชกมวย ย่อมมีเงินเดิมพัน และย่อมมีฝ่ายที่เห็นด้วยและไม่เห็นด้วย เมื่อความคิดไม่ตรงกันสิ่งที่ตามมาก็เกิดการพนันขึ้นต่อกันเกิดขึ้นเป็นเรื่องธรรมดา แต่การชนไก่ไม่เหมือนกับการเล่นมวยได้ดิน หวยได้ดินนั้นซื้อก่อนจ่ายทีหลังได้ แต่การพนันในการชนไก่นั้นเมื่อแพ้ชนะจะต้องจ่ายเลยจึงเป็นข้อจำกัดที่ว่าถ้าไม่มีเงินก็ไม่มีโอกาสที่จะได้เล่น เพราะฉะนั้นจึงไม่น่าเป็นห่วงในเรื่องว่าจะเป็นการส่งเสริมให้ประชาชนเล่นการพนัน



การเปิดสนามชนไก่ให้ถูกต้องทุกอำเภอก็เปรียบเสมือนเปิดตลาดไก่ชนให้กว้างขวางมากขึ้น เมื่อมีสนามชนไก่เกิดขึ้น ก็ย่อมมีนักเลงไก่ชน นักเลงไก่ชนส่วนใหญ่ก็ไม่นิยมเพาะพันธุ์ไก่ชน นิยมหาซื้อไก่ชนมาเลี้ยงกันมากกว่าเกษตรกรส่วนใหญ่จะนิยมเลี้ยงไก่พื้นเมืองไว้ได้ลูกบ้านอยู่แล้วส่วนใหญ่จะเลี้ยงไว้เพื่อบริโภค ถ้าเหลือจากที่บริโภคในครัวเรือนก็จะจับซังกิโยขาย แต่ถ้ามีสนามชนไก่เกิดขึ้น เกษตรกรอาจจะมียผลพลอยได้โดยการขายไก่ชนได้ราคาดีขึ้น เพราะว่าเมื่อมีคนต้องการไก่ชนเพื่อนำไปชน เกษตรกรต้องมีการปรับปรุงพันธุ์ไก่ชนของตัวเองให้มีเชิงชนที่เก่ง เพื่อที่จะขายได้ราคาดีและการขายไก่ชนเพื่อนำไปชนส่วนใหญ่ผู้ขายหรือเจ้าของผู้ผลิตเป็นผู้ตั้งราคาเอง



การส่งเสริมกีฬาชนไก่ ไม่ถือว่าเป็นการส่งเสริมการทารุณสัตว์ เพราะการชนไก่ปัจจุบัน ก็เหมือนการชกมวยของมนุษย์ มีกติกาต่างๆ เหมือนการชกมวยมีการใส่นวมอวัยวะที่สำคัญ โดยเฉพาะเดือยของไก่จึงไม่มีอันตรายร้ายแรงเหมือนเมื่อก่อนที่ไม่หุ้มเดือย เพราะฉะนั้นการชนไก่จึงไม่ต่างไปจากการชกมวยของมนุษย์ และอีกอย่างคำว่า “บ่อนไก่” ควรเลิกเรียกกันได้แล้ว ควรเรียก สนามชนไก่ ถ้ายังเรียกบ่อนไก่ ก็ควรจะเรียกสนามชกมวยว่า บ่อนมวย เพราะสภาพที่แท้จริงไม่แตกต่างกันเลย สาเหตุที่กล่าวถึงสิ่งเหล่านี้ ก็เพื่อที่จะบอกกล่าวให้คนที่ยังไม่เห็นคุณค่าไก่พื้นเมืองของไทยโดยเฉพาะไก่ชนสามารถที่จะเสริมรายได้ให้เกษตรกรได้ หรือบางทีอาจจะสร้างรายได้ให้กับเกษตรกรดีกว่าอาชีพหลักด้วยซ้ำ ถ้าคนที่ทำหน้าที่หรือมีอำนาจให้ความสนใจและลงมาดูแลอย่างจริงจัง



เทคนิคการเพาะเลี้ยงไก่พื้นเมือง (ไทย)

ในการเลี้ยงสัตว์สิ่งที่ต้องคำนึงถึงก็คือ

1. มีความรักสัตว์ชนิดนั้น ๆ

2. ต้องศึกษาวงจรชีวิตของสัตว์ชนิดนั้น ๆ ตั้งแต่เกิดจนตายว่า มีวงจรชีวิตอย่างไร ไก่พื้นเมือง (ไทย) ก็เช่นเดียวกัน ถ้าคิดจะเลี้ยงต้องถามตัวเองดูก่อนว่าชอบหรือรักมันหรือไม่ เมื่อชอบหรือมีใจรักแล้ว ก็ศึกษาวงจรชีวิตของมัน เมื่อมีใจรักและรู้จักมันดีพอแล้วจึงเริ่มเลี้ยง

เทคนิคการเพาะเลี้ยงไก่พื้นเมือง (ไทย) จะเน้นที่ไก่ชน เพราะไก่ชนนั้นสามารถเลี้ยงได้ 3 แบบ

1. เลี้ยงเพื่อบริโภค หรือเลี้ยงไก่กระทอ (ต้มหรือแกง)

2. เลี้ยงเพื่อสวยงาม พันธุ์ที่นิยมเลี้ยงปัจจุบันก็มีอยู่ 2 พันธุ์ คือ

2.1 ไก่ชนพันธุ์เหลืองหางขาว (พระเจ้าห้าพระองค์)

2.2 ไก่ชนพันธุ์ประดู่หางดำ

3. เลี้ยงไก่ชนประเภทเชิงชนดีหรือตีเก่ง

ส่วนใหญ่การเลี้ยงของคนไทยทั่วไปจะเลี้ยงไว้เพื่อบริโภค โดยเฉพาะคนในชนบทมีการเลี้ยงกันมาช้านานแล้วและมีบางตัวมีเชิงชนดี ก็นำไปชนกันในวันเทศกาลต่างๆ ส่วนการเลี้ยงแบบ 2 ประเภทหลัง คือเลี้ยงเพื่อสวยงามและเลี้ยงไก่ชนที่มีเชิงชนดีหรือตีเก่งเริ่มมีคนสนใจเลี้ยงกันมากแล้ว เพราะวิธีการเลี้ยงแบบนี้จะทำให้เพิ่มมูลค่า เนื่องจากการเลี้ยงไว้เพื่อบริโภคนั้น พอเหลือจากการบริโภคก็จะนำไปซังกิโลขาย (ไก่กระทอ) ซึ่งการขายแบบซังกิโลขายนั้นจะได้รับผลตอบแทนต่ำ คือตัวละไม่เกิน (อย่างสูง) 200-300 บาท แต่ถ้าเลี้ยงแบบ 2 และ 3 แล้วคุณค่าของไก่อาจจะมามีราคาเป็นหลักพันบาทจนถึงแสนบาทได้

การเลี้ยงไก่พื้นเมืองเป็นงานทำได้ไม่ยุ่งยากไม่ต้องใช้เทคโนโลยีอะไรมากมาย

เทคนิคการเพาะเลี้ยงไก่พื้นเมือง(ไทย)ต่อไปนี้จะเน้นเรื่องการใช้แม่พันธุ์ให้คุ้มค่า ส่วนในรายละเอียดอย่างไรจะกล่าวถึงทีหลัง เช่น การดูแลลูกไก่ ไก่เล็ก ไก่รุ่น เป็นต้น



การใช้แม่พันธุ์ให้คุ้มค่า

ปกติแล้วแม่ไก่พื้นเมือง 1 ตัว ถ้ามีการเลี้ยงแบบให้แม่ไก่ไข่แล้วฟัก และเลี้ยงลูกเองจะไข่ลูกไก่ปีละไม่เกิน 3 ครอก และครอกละประมาณ 8 ตัว เพราะฉะนั้นใน 1 ปี จะมีลูกไก่ประมาณ 24-25 ตัว / 1 แม่ / ปี

ถ้าต้องการใช้แม่พันธุ์ให้คุ้มมีวิธีการดังนี้

แม่ไก่ที่ใช้ทำแม่พันธุ์จะให้มีหน้าที่ไข่อย่างเดียว ไม่ต้องฟัก การทำแบบนี้จะต้องเตรียมการดังนี้

1. คอกหรือเล้าที่ใช้ปล่อยแม่พันธุ์
2. งบประมาณสำหรับแม่พันธุ์วางไข่
3. อาหาร



คอก ที่ใช้ปล่อยแม่พันธุ์นั้นจะต้องโปร่ง สว่าง ไม่มีคืบ เพื่อป้องกันการอยากฟักไข่

งบประมาณ สำหรับแม่พันธุ์วางไข่ ทำเป็นงบประมาณพอเหมาะกับแม่ไก่ 1 ตัว ไม่ต้องกว้างมากนัก ความกว้างก็ควรมีขนาดแม่พันธุ์หมุนตัวได้

อาหาร อาหารของแม่พันธุ์นั้น อาจใช้ส่วนผสมของลูกสุกรผสมกับข้าวกล้อง (ข้าวกล้องในที่นี้ก็คือข้าวเปลือก ที่มีข้าวเปลือกประมาณ 4 ใน 5) ในอัตราส่วน 1 : 1 และสิ่งที่ขาดไม่ได้ก็คือ ต้องมีกระดูกป่นหรือเปลือกหอยบดใส่สถานะให้แม่พันธุ์ไว้กินตลอดเวลา

ขั้นตอนต่าง ๆ ในการเลี้ยงแม่พันธุ์มีดังนี้

1. ตอนเย็นควรจับแม่พันธุ์ขังกรงดับ
2. ตอนเช้านำแม่พันธุ์ผสมกับพ่อพันธุ์ 1 ตัว / 1 วัน
3. ขังแม่พันธุ์ให้อยู่ในกรงดับจนถึงเวลาประมาณ 13.00 น.แม่พันธุ์ที่ไข่จะไข่ในช่วงประมาณ 8 โมงเช้าถึง 11 โมงเช้า
4. ก่อนปล่อยแม่พันธุ์ลงคอกปล่อย ควรจับแม่พันธุ์ตัวที่ยังไม่ได้ผสมพันธุ์ (ตัวใหม่) ผสมกับพ่อพันธุ์แล้วปล่อยลงคอกทั้งหมด
5. ควรใช้แม่พันธุ์เกิน 8 ตัว ต่อพ่อพันธุ์ 1 ตัว (ใช้แม่พันธุ์ 5 ตัว ต่อพ่อพันธุ์ 1 ตัว ดีที่สุด)



การผสมพันธุ์ ถ้าผสมแบบธรรมชาติ ควรผสมวันละ 2 ตัว ถ้าใช้แม่พันธุ์ 5 ตัวจะใช้เวลา 3 วัน ครอบคลุมทุกตัว โดยใน 1 วัน (เช้าและบ่าย) จะผสมแม่พันธุ์ได้ 2 ตัว

ถ้าใช้วิธีผสมเทียม ควรผสมในช่วงตอนเย็นคือ ช่วงที่จับแม่พันธุ์จากคอก ป้อนขึ้นกรงคอกจะทำให้สะดวก และไม่มีปัญหาในเรื่องการทำให้ไข่ในท้องแม่พันธุ์แตกในขณะที่ผสมเทียม และการผสมเทียมอาจจะผสมได้ครั้งละ 3-4 ตัว แล้วแต่ปริมาณและคุณภาพน้ำเชื้อ ถ้าใช้ผสมเทียมอาจใช้แม่พันธุ์ 10-12 ตัวได้



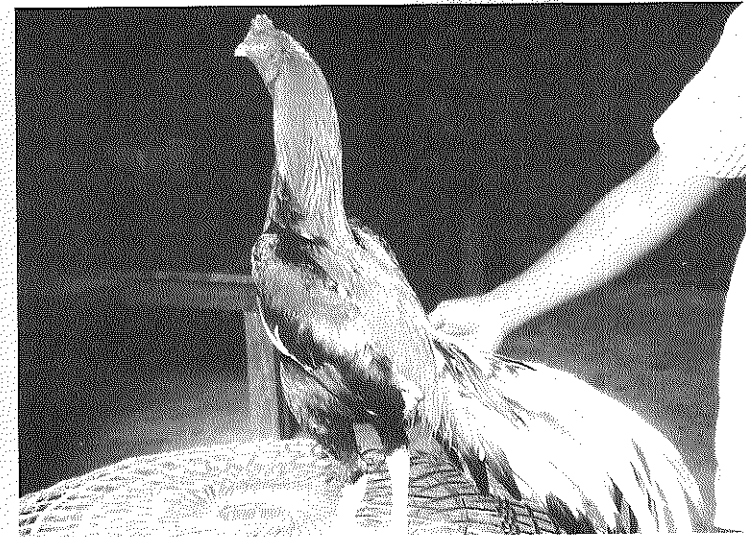
การเลี้ยงแม่พันธุ์เช่นนี้จะทำให้แม่พันธุ์ไข่ได้มากขึ้น โดยทั่วไปถ้าเราปล่อยให้แม่ไก่ไข่ในรังไข่ตามธรรมชาติจะไข่ได้ไม่เกิน 16-18 ฟอง และฟักออกจริงๆ ประมาณ 8-10 ฟองเท่านั้น ถ้าเราไม่มีรังไข่ให้มัน และให้อาหารอย่างเต็มที่ มันสามารถไข่ได้ 30-50 ฟองได้ และไข่ที่เราเก็บมาจะใช้แม่ไก่ฟักหรือใช้ตู้ฟักก็ได้

การเก็บไข่ เพื่อรอกนำไปฟัก

ฤดูร้อนไม่ควรเก็บนานเกิน 3 วัน

ฤดูหนาวอาจเก็บไว้ได้นานถึง 7 วัน

การเก็บควรเก็บไว้ในที่แห้ง และเอาด้านข้างไว้ด้านบน



การฟักไข่

- 1. การฟักด้วยตู้ฟัก (จะไม่กล่าวถึงในที่นี้)
- 2. การฟักโดยแม่ไก่ตัวอื่นฟักแทน(มือปิ่น) มีวิธีการดังนี้

การเตรียมแม่ไก่สำหรับฟักไข่ ควรเป็นแม่ไก่ที่มีขนาดเล็กคือ มีน้ำหนักไม่เกิน 2.5 กก. ถ้าเป็นแม่ไก่ลูกผสมพม่ายิ่งดีเพราะขนาดตัวประมาณ 2-2.5 กก. มีความเป็นแม่ที่ดีมาก

แม่ไก่ที่ใช้เป็นมือปิ่นฟักไข่แทนนั้น เราต้องปล่อยให้มันฟักไข่ของมันเองก่อน เมื่อเริ่มฟักได้ในวันที่ 2-3 ของการฟัก เราก็นำไข่ที่เราต้องการฟักเข้าไปฟักแทนไข่ของมัน จำนวนไข่ที่เรานำเข้าฟัก ถ้าฤดูร้อนไม่ควรเกิน 10-12 ฟอง แต่ถ้าเป็นฤดูหนาวอาจใช้ 20 ฟองได้ เมื่อนำเข้าฟักต้องบันทึกไว้ว่าเริ่มเข้าฟักวันที่เท่าไร เพราะจะได้กำหนดวันออกได้ การที่เรากำหนดวันออกได้ ก็เพื่อจะเตรียมอุปกรณ์ต่างๆ สำหรับเลี้ยงลูกไก่ไว้ก่อนที่ลูกไก่จะฟักออก และเพื่อลูกไก่ชุดแรกฟักออกแล้วจะได้นำไปชุดใหม่เข้าฟักแทนได้ทันที ต้องรีบนำไข่ชุดใหม่เข้าก็เพื่อที่จะให้แม่ไก่ที่ฟักไข่นั้นฟักต่อไป







ข้อควรระวัง การฟักไข่แบบนี้ก็คือ เมื่อลูกไก่ฟักออกแล้ว ต้องรีบนำลูกไก่ออกจากรังทันที แล้วเปลี่ยนวัสดุรองรังใหม่ โดยการจับแม่ไก่ที่ฟักไว้ เมื่อเปลี่ยนวัสดุรองรังแล้ว นำไข่ชุดใหม่เข้าฟัก แล้วจับแม่ไก่ที่ฟักนั้นให้ฟักไข่ต่อแม่ไก่ก็จะฟักไข่ต่อไป ทำเช่นนี้เรื่อยๆ แม่ไก่ก็จะฟักไข่ตลอดอย่างน้อย 2-3 ปี บางตัวถึง 5 ปีก็ฟักได้ แต่ต้องระวังอยู่อย่างก็คือในขณะที่ลูกไก่ออก ถ้าลูกไก่ตกจากรังฟัก และแม่ไก่จะกระโดดตามลงมา แม่ไก่ตัวนั้นจะหยุดฟักไข่ทันที ข้อนี้ต้องระวัง อย่าลืมเด็ดขาด เพราะฉะนั้นวันที่นำไข่เข้าฟักต้องบันทึกไว้แล้วนับไปอีก 21 วัน เมื่อครบ 21 วัน เราต้องนำไข่ชุดนั้นจะฟักออกหรือไม่ออกต้องเอาออกทั้งหมดพร้อมทั้งวัสดุรองรังด้วย ต้องเปลี่ยนใหม่ทั้งหมด แล้วนำไข่ชุดใหม่เข้าฟักทันที แม่ไก่ตัวนั้นก็จะฟักไข่ต่อไป



ลักษณะแม่ไก่ที่เป็นมือปิ่นปักไข่แทนมีดังนี้

1. ไม่ไข่ใส่รังไข่
2. ไม่ลงจากรังปักเกิน 3 ครั้งต่อวัน
3. ลูกขึ้นในรังปักกลับไข่ทุก 15-20 นาที
4. เมื่อปักได้ 20-21 วัน แม่ไก่ตัวนั้นจะส่งเสียงเรียกลูกไก่ตลอดเวลา

เป็นการกระตุ้นให้ลูกไก่ออกจากไข่ได้เร็วขึ้น

จำนวนแม่ไก่ที่ปักไข่แทนต่อจำนวนแม่พันธุ์สำหรับไข่ควรใช้เท่ากับ 1 / 2-3 ตัว



การแก่นิสัยการปักไข่ของแม่ไก่สำหรับไข่

แม่ไก่ที่มีหน้าที่เป็นแม่พันธุ์และไข่อย่างเดียวเมื่อไข่ได้สักระยะหนึ่งอาจจะไข่ 30 หรือ 40 ฟองก็แล้วแต่ จะต้องปักไข่เหมือนกันเพราะเป็นไปตามธรรมชาติ คือเมื่อไข่แล้วจะหยุดไข่และมีอาการปักไข่ถ้าเราปล่อยไปก็จะทำให้เสียเวลาเพราะถ้าปล่อยให้ไปตามธรรมชาติจะใช้เวลาน้อยเป็นเดือนกว่าจะหาย อาการปักไข่และเริ่มต้นไข่ใหม่ บางครั้งอาจใช้เวลาถึง 2 เดือน

วิธีการแก้อาการปักไข่ก็คือ ถ้าแม่ไก่ที่เราใช้เพื่อให้อันนั้นมีอาการขนพองเมื่อมีคนเข้าไปใกล้และร้องกุก ๆ ๆ เราต้องจับแยกออกมาแล้วนำไปปล่อยรวมกับตัวผู้ตัวไหนก็ได้ โดยขังรวมอยู่ในสุมปล่อยให้ตัวผู้กวน 3-4 วัน แล้วก็ปล่อยออกโดยไม่ปล่อยในคอกขังแม่พันธุ์ ปล่อยให้เป็นอิสระอยู่นอกคอกประมาณ 8-10 วัน เสร็จแล้วนำแม่ไก่ตัวนี้ไปปล่อยในคอกขังแม่พันธุ์ได้เลย อีกประมาณ 8-10 วัน แม่ไก่ตัวนี้ก็จะเริ่มหน้าแดงและเริ่มไข่ได้อีก ข้อสำคัญอาหารต้องให้อย่างเต็มที่ อาหารก็คือ ไขมันเทียม (ลูกสุกร) ผสมกับข้าวกล้อง (ข้าวเปลือก) ในอัตราส่วน 1 : 1 ดังที่กล่าวมาแล้ว เทคนิคการเพาะพันธุ์แบบนี้จะทำให้ได้ลูกไก่ต่อแม่พันธุ์หนึ่งตัวจำนวนมาก ซึ่งจะทำให้ใช้แม่พันธุ์ได้คุ้มค่าจริงๆ แล้วไม่จำเป็นต้องเลี้ยงแม่พันธุ์หลายตัวจะเป็นการลดต้นทุนได้อีกทางหนึ่ง

โดย: สำนักงานปศุสัตว์จังหวัดพิษณุโลก

ณ โรงแรมวังแก้ว อ.เมือง จ.พิษณุโลก



เทคนิคการรดน้ำ และรดแด่ไก่ชน

ในการเลี้ยงไก่ชนเพื่อนำออกชน เรามีไก่เก่งอย่างเดียวยังไม่พอ ความสมบูรณ์ และแข็งแรงของไก่ก็เป็นส่วนสำคัญอีกอย่างหนึ่ง การรดน้ำและรดแด่จึงมีความสำคัญไม่แพ้กันกับการออกกำลังกายหรือการกินอาหารบำรุง ขณะเดียวกัน การรดน้ำและรดแด่ก็มีโทษเช่นกันเพราะตามวิสัยของไก่ไม่ชอบกับการรดน้ำเลยถ้าเราไม่มีเทคนิคในการรดน้ำอาจเป็นโทษมากกว่าจะเป็นประโยชน์ก็ได้ ดังนั้นในการรดน้ำและรดแด่จึงต้องมีเทคนิคดังนี้

การรดน้ำไก่ชน

ปกติในการรดน้ำไก่ชนเราจะใช้น้ำได้ 2 วิธีด้วยกันคือน้ำอุ่น (เป็นน้ำยาสมุนไพร) กับน้ำเย็นที่ตักมาจากโอ่งที่เราเก็บไว้ซึ่งมีความแตกต่างกันคือ การรดน้ำด้วยน้ำเย็น

ข้อดี

1. ขนไก่ชนไม่ค่อยเสีย ถึงจะเสียก็ทนกว่าการรดน้ำด้วยน้ำอุ่น
2. เลี้ยงไก่เข้าชนได้นานถึงแม้จะค้ำนัด 1-2 ครั้งก็ยังชนได้เพราะไม่ค่อยตั้งตัวเหมือนกับการเลี้ยงด้วยน้ำอุ่น (สมุนไพร)
3. ไก่จะบินดี บินสูงเพราะไม่ตั้งตัวเหมือนกับการเลี้ยงด้วยน้ำอุ่น (สมุนไพร)
4. ค่าใช้จ่ายน้อย เพราะไม่ต้องไปหาสมุนไพรมาต้มน้ำและเสียเวลาน้อยด้วย เพราะตักน้ำจากโอ่งก็รดได้เลย



ข้อเสีย

1. ความแข็งแรง น้อยกว่าการเลี้ยงด้วยน้ำอุ่น (สมุนไพร)
2. ผิวหรือหนังไก่ไม่หนาเหมือนกับการรดด้วยน้ำอุ่น
3. ความทนทานสู้กับการรดน้ำอุ่นไม่ได้เพราะเมื่อถูกคู่ต่อสู้บิดาแผลเท่ากันรดด้วยน้ำเย็นจะเจ็บกว่าเพราะหนังบางกว่า

การรดน้ำด้วยน้ำอุ่น (สมุนไพร)

ข้อดี

1. มีความแข็งแรง เพราะสมุนไพรจะช่วยสร้างกล้ามเนื้อไก่ให้แข็งแรง ทั้งกล้ามเนื้อปีก กล้ามเนื้อจากทำให้ไก่มีความแข็งแรงไปทั้งตัว
2. ผิวหรือหนังไก่จะหนา ทนต่อบาดแผลถูกคู่ต่อสู้ได้ดีกว่าน้ำเย็น
3. มีความอดทนเพราะถูกคู่ต่อสู้แล้วไม่ค่อยเจ็บทำให้แพ้ยาก ถ้าบาดแผลเท่ากันอาจจะชนะได้

ข้อเสีย

1. ขนของไก่จะเสียง่าย เช่น หัก กรอบ ขนไม่สวยเหมือนกรวดด้วยน้ำเย็น ขนไม่เป็นมันคล้ายกับไก่จะหลุด จึงทำให้น้ำไก่เข้าชนไม่ได้มากครั้ง ถ้าไก่ชนชนะอาจจะเข้าชนได้ 1-2 ครั้งเท่านั้นถ้ากรวดน้ำด้วยน้ำอุ่น ถ้ากรวดด้วยน้ำเย็นอาจจะเข้าชนได้ 3-4 ครั้งถ้าชนะ
2. ถ้าเลี้ยงแล้วค้ำนัด คือหากูไม่ได้อะไรจะค้ำนัดเดียว จะต้องนำไปปล่อยให้เล่นฝุ่นประมาณ 1 สัปดาห์ หรือ 1-10 วัน แล้วนำมาจะหน้าใหม่ (ซ้อมใหญ่ประมาณ 1 อัน) จึงจะนำมาเลี้ยงเข้าชนใหม่ได้ ไม่เหมือนกับไก่ที่กรวดด้วยน้ำเย็นจะเลี้ยงต่อไปเลย



3. ไก่ชนที่กราดด้วยน้ำอุ่น (สมุนไพร) นี้ในยกแรกจะบินไม่ค่อยดีเพราะตัวไก่จะตึง แต่พอยกที่ 2-3 จะค่อย ๆ บินดีขึ้น จะตรงกันข้ามกับไก่ที่กราดด้วยน้ำเย็น

4. เสียค่าใช้จ่ายและเสียเวลา เพราะไปหาสมุนไพรหม้อเดามาต้ม และต้องต้มไว้ข้ามวันคือถ้าจะกราดน้ำเช้านี้ จะต้องต้มสมุนไพรไว้ก่อน 1 วัน

สูตรการต้มน้ำยาสมุนไพรเพื่อกราดน้ำไก่ชน

สมุนไพรที่จะนำเอามาต้มเพื่อนำน้ำมากราดไก่อ้นั้นมีดังนี้

1. ตะไคร้ เอามาทั้งต้นและเหง้า เพราะตะไคร้จะช่วยขับลมแก้โรคทางเดินปัสสาวะ ขับน้ำ แก้ปวดหลัง ขับเหงื่อและช่วยเจริญอาหาร

2. ใบส้มป่อย ต้มน้ำแล้วดื่มกินจะแก้ขับเสมหะเป็นยาถ่ายอ่อน ๆ ฟอกโลหิต แก้โรคตา แก้โรคผิวหนัง กราดรังแค ถ้าเป็นแผลจะช่วยรักษาแผลได้ด้วย

3. ขมิ้นชัน ใช้แก้โรคตาบวม ตาแดง ขับกลิ่นสกปรกในร่างกาย แก้ผดผื่นคัน สมานแผล แก้ท้องร่วงและยังช่วยกำจัดไรในไก่อชนอีกด้วย เพราะไรจะกัดกินเลือดไก่ทำให้ไก่อไม่สมบูรณ์ แก้โรคพอมแห่งของไก่อก็ได้



4. ใบมะขามเปรี้ยว จะช่วยในการขับเลือดลมในลำไส้ ฟอกโลหิต แก้โรคบิด ขับเสมหะ แก้ท้องผูก แก้กระหายน้ำ แก้หวัดคัดจมูกในไก่อชน

5. บอระเพ็ด ช่วยแก้พิษฝีดาษไก่ แก้ไข้พิษ หรือแก้โรคแทรกซ้อนของไข้ทรพิษ บำรุงกำลัง ทำให้เจริญอาหาร ทำให้เลือดเย็น และยังแก้ร้อนดับกระหายน้ำได้ด้วย

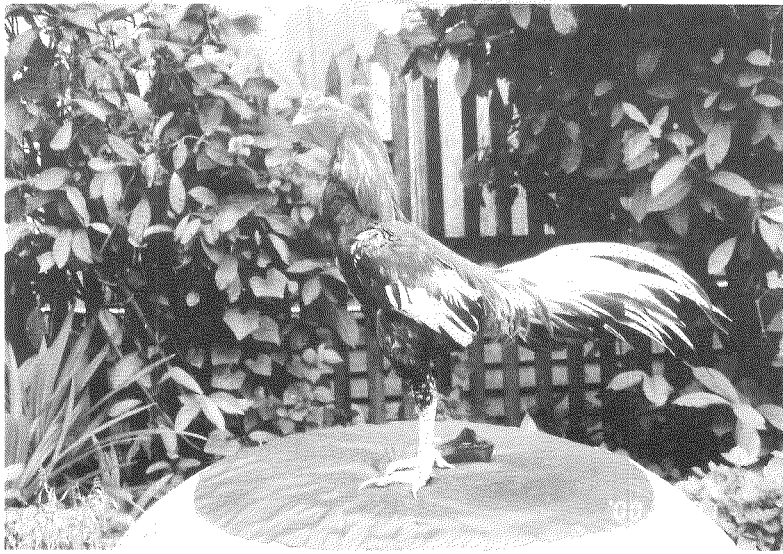
6. ขมิ้นอ้อย แก้โรคตาแดง ตาแฉะ แก้มะเร็งในรังไข่ มะเร็งในต่อมน้ำเหลืองและมะเร็งต่อมไทรอยด์ รักษาอาการของเลือดคั่ง เลือดลมหมุนเวียนไม่สะดวก

7. ไพล เป็นตัวยาที่แก้เคล็ดขัดยอก ฟกช้ำในไก่ เมื่อซ่อมมาใช้ไพลจะช่วยรักษาสมานแผลภายนอก ช่วยรักษาผิวหนังและบาดแผลที่เกิดจากคู่ต่อสู้ช่วยทำให้กล้ามเนื้อแข็งแรง ทั้งยังเป็นยาถ่ายพยาธิภายในได้อีกด้วย



เมื่อหาสมุนไพรได้ครบทั้ง 7 อย่างๆ ละเท่าๆ กัน นำมาหั่นแล้วใส่ผ้าขาวบาง (ผ้ามุ้ง) ห่อแล้วนำไปใส่ลงในน้ำพอเหมาะตั้งไฟต้มประมาณ 3-4 ชั่วโมงรินเอา เฉพาะน้ำมาใส่ลงในภาชนะสำหรับจะกราดน้ำไก่ให้น้ำสมุนไพรไก่ (อย่าร้อน) จึงนำไป กราดน้ำไก่จน สมุนไพรที่รินน้ำออกมาแล้วอย่าทิ้ง ต้มไปอีกโดยใส่น้ำลงไปต้มอีก อย่างเดิม จนกว่าสมุนไพรจะเจือจางจึงจะเปลี่ยนใหม่เหมือนเดิม ดังนั้นการ กราดน้ำไก่ด้วยน้ำอุ่น (สมุนไพร) จะลำบากและใช้เวลามากกว่าน้ำเย็น

การกราดน้ำไก่ชนไม่ว่าจะใช้น้ำเย็นหรือน้ำอุ่น (สมุนไพร) จะแตกต่างกัน ตรงน้ำเท่านั้นหัวใจหรือหลักการกราดน้ำไก่จะต้องดูดินฟ้าอากาศด้วยคือฟ้าต้องโปร่ง ถ้าครึ้มฝนเราอย่านำไก่ออกมากราดน้ำเด็ดขาด เพราะจะมีเม็ดยา ไก่จะหนาวสั้น อาจถึงป่วยเป็นหวัดได้ ประโยชน์จะไม่มีเลยถ้าฝนตก ดังนั้นถ้าจะเริ่มกราดน้ำไก่ จะต้องเห็นแดดออกก่อนคือประมาณ 08.00-09.00 น. จึงเริ่มทำการกราดน้ำ โดยมีขั้นตอนดังนี้



ขั้นที่ 1 นำไก่ที่ต้องการออกมาดูข้าวในกระเพาะไกว่ามีอยู่หรือไม่ ถ้าไม่มีข้าว เลยต้องให้กินข้าวเปลือกประมาณ 1/4 กระเพาะ ถ้าไม่มีข้าวเมื่อกราดน้ำแล้วไก่ จะหนาวมากไป เพราะในกระเพาะไม่มีอะไรที่เผาผลาญความร้อนให้แก่ร่างกายไก่เลย ดังนั้นในการกราดน้ำไก่จึงจำเป็นต้องมีข้าวเปลือกในกระเพาะพอประมาณจาก นั้นนำเอาถุงพลาสติกมาสวมที่ปีกทั้งสองข้างเพื่อป้องกันน้ำเปียกปีกไก่ ถ้าน้ำ เปียกปีกจะทำให้โยปีกไม่แตกเมื่อโยปีกไม่แตกไก่จะบินไม่ดีเพราะปีกไม่กินลม หรือ กินลมน้อยลงจึงทำให้บินไม่สูง

ขั้นที่ 2 จะกราดน้ำตรงไหนก่อนก็ได้ เช่น ที่สร้อยคอ, ขนตรงอก, หรือใต้ปีก แต่ต้องกราดน้ำโดยใช้ผ้าเช็ดตามขนไก่ อย่ายอนขนไก่เด็ดขาดเพราะจะทำให้ขน ไก่หักได้ ที่ไม่ให้เปียกเด็ดขาดคือ ปีกและหางไก่ แล้วนำผ้าแห้งมาเช็ดอีกทีหนึ่ง จนขนไก่แห้งจะแห้งอย่าปล่อยให้แห้งและหยดเด็ดขาด การเช็ดด้วยผ้าแห้งเท่ากับ การนวดกล้ามเนื้อไก่ไปในตัวด้วย



ขั้นที่ 3 นำไก่ที่เช็ดตัวแห้ง (พอหมาดๆ) ไปนอบกระบือ การนอบกระบือจะทำให้หนังไก่หนาและเหนียวมากยิ่งขึ้น โดยนำกระบือมาเผาไฟให้ร้อน (สมัยนี้ใช้กระบือที่ทำขายทั่วไปของร้านขายอุปกรณ์ไก่ชน) หลังจากนั้นนำผ้ากรดน้ำไก่ชุบน้ำแล้วบีบน้ำออกนำไปคลึงลงบนแผ่นกระบือที่ร้อนนำมาทดลองกับขาของเราดูก่อนว่าร้อนเกินไปหรือไม่ ถ้าพอดีแล้วก็นอบบนหน้าไก่ คอ ปีก บั้นขาจนทั่วทั้งตัวทำอย่างนี้ทุกครั้งที่กรดน้ำจะทำให้หนังไก่หนาและเหนียวขึ้นทุกที

ขั้นที่ 4 นำไก่ที่ล้างกระบือแล้วไปลงขม้นที่ผสมกับปูนไว้ครั้งแรก ควรลงทั้งตัวโดยใช้แปรงสีฟันจุ่มขม้นที่ผสมกับปูน แล้วแปรงไปตามขนไก่ (อย่าทวนขนไก่เด็ดขาดเพราะขนไก่จะหัก) ทุกๆ เส้นขนจนทั่วทั้งตัว ยกเว้นปีกใกล้กับหางไก่ ครั้งที่ 2 หรือครั้งต่อๆ ไปไม่ต้องลงทั้งตัวก็ได้ลงเฉพาะส่วนที่ไก่จะถูกคู่ต่อสู้ตีเท่านั้น เช่น หน้าอก บั้นขา ปีก เป็นต้น แล้วถอดถุงพลาสติกออกนำไปใส่สุ่มตากแดดพร้อมกินข้าวเปลือกที่เตรียมไว้ให้จนอิ่มเป็นการเสร็จสิ้นการกรดน้ำไก่ชน

ข้อควรระวัง เครื่องมือในการกรดน้ำ เช่น ผ้าเช็ดน้ำไก่ ขนไก่ที่ใช้ปั่นคอแต่ละตัวอย่าใช้ปนกัน เพราะจะทำให้ติดโรคกันได้หรือทางที่ดีควรป้องกันไว้คือต้มทุกครั้งหลังใช้จะดีมาก



การกรดแดดไก่ชน

การกรดแดดนับว่าเป็นอีกกิจกรรมหนึ่งของไก่ชนที่จะต้องทำความเข้าใจกับการกรดน้ำไก่ชน การกรดแดดไก่ชนมีประโยชน์คือ

1. ทำให้ไก่แข็งแรง ทนทาน อีกทางหนึ่ง ถ้าไก่ชนที่เข้าชนขาดแดด จะสู้ไก่ที่กรดแดดมาอย่างดีไม่ได้ซึ่งนักเลี้ยงไกรู้ดีถ้าฝนตกบ่อยๆ ไก่กรดแดดไม่ได้มักชนไก่จะไม่นำออกตีเด็ดขาด
2. ช่วยควบคุมน้ำหนัก ไก่ชนจะมีน้ำหนักที่พอเหมาะกับรูปร่างของไก่นักเลี้ยงไก่จะต้องชั่งน้ำหนักเท่านั้น ส่วนวิธีที่ควบคุมน้ำหนักที่ดี คือกรดแดด
3. ช่วยให้หายหอบหรือเหนื่อย ไก่ที่กรดแดดสม่ำเสมอ เวลาที่เข้าชนในสังเวียนไก่จะไม่ค่อยหอบปลายยกไก่ที่หอบหรือเหนื่อยปลายยกเกิดจากการกรดแดดไม่ถึงทำให้เสียกำลังในยกต่อไป หรือถ้าหอบในต้นๆ ยก อาจทำให้แพ้ได้เลยก็มี

4. แสงแดดทำให้กระดูกไก่แข็งแรง เพราะได้รับวิตามินดี ที่ช่วยให้ไก่แข็งแรงขึ้นกว่าเดิม ไก่ที่ขาดแสงแดดอาจทำให้เป็นอัมพาตได้

โทษของการกราดแดด การกราดแดดเป็นวิธีการที่ผ่านการกราดน้ำแล้วโดยขังไว้ในสุ่มไก่ ระยะเวลาในการกราดแดดจะยาวเท่าไรไม่มีใครบอกได้ขึ้นอยู่กับแสงแดดและนิสัยของไก่แต่ละตัวด้วย ผู้เลี้ยงไก่ต้องคอยสังเกตดูว่าขณะที่กราดแดดอาการเป็นอย่างไร ถ้าเราเห็นว่าไก่ขนแห้งแล้วไก่เริ่มอ้าปาก แสดงอาการหอบแล้วเดินรอบๆ สุ่มก็ควรนำไก่มาบ่นคอดด้วยขนไก่แล้วนำเข้าร่ม พอหายหอบแล้วจึงเอาน้ำให้กิน ถ้าเราปล่อยให้ตากแดดหอบมากไปอาจตายได้ ถ้าไม่ตายก็จะแพ้ไก่อาย ดังนั้นการกราดแดดควรให้พอดีๆ ถ้ากราดแดดมากจะเกิดโทษมากกว่ามีประโยชน์

จากเทคนิคการกราดน้ำ และกราดแดดตามที่กล่าวข้างต้น คงจะใช้ได้ในระดับหนึ่งจะดีหรือไม่ดีท่านผู้อ่านควรนำไปพิจารณา ถ้าดีก็ใช้ต่อไป ถ้ามีข้อบกพร่องก็ให้นำมาดัดแปลงเพื่อประโยชน์ของผู้เลี้ยงไก่ชนต่อไป

สมุนไพรที่สำคัญสำหรับไก่ชน

การเล่นไก่ชนของคนไทยในสมัยโบราณเราต้องพึ่งสมุนไพร เพื่อใช้ในการบำรุงและรักษา ให้ไก่ชนมีร่างกายแข็งแรงและมีสุขภาพที่ดี เพราะยังไม่มียาวิทยาศาสตร์เหมือนสมัยนี้ดังนั้นคนที่เล่นไก่ชนจึงต้องพึ่งพากับสมุนไพรตามธรรมชาติ เพราะยาวิทยาศาสตร์มีโทษข้างเคียงมากกว่าภูมิปัญญาของคนไทยที่ได้ใช้สมุนไพรไทยมาใช้กับไก่ชนนี้ ไม่ว่าจะเป็นยาด้านรักษาหรือด้านบำรุงร่างกายของไก่ชนได้ คิดค้นสูตรยาด้านทดลองใช้มาหลายร้อยปีมาแล้วซึ่งเราควรจะรักษาและรวบรวมเอาไว้ เพื่อจะได้นำมาพัฒนาให้ดีขึ้น ดังนั้นความรู้เรื่องสมุนไพรไทยที่สำคัญมีดังนี้

ขมิ้นชัน

ชื่อทางพฤกษศาสตร์

เคอร์คิวมา ลองก้า (Curcuma longa)

ตระกูล

ซินจิบเอร์ราซีอี (Zingiberaceae)

ชื่ออื่น ๆ

ขมิ้นทอง, ขมิ้นไข่, ขมิ้นตี, เข้ามัน, ขมิ้นป่า, ขมิ้นหัก, ขมิ้นหยวก, ขมิ้นแดง, ขี้มัน, ตายอ, พญาว่าน, Curcuma, Tumeric, Rhizome, Yellow Root



ส่วนที่ใช้ ลำต้นใต้ดินนำมาลวกน้ำร้อนหรือต้มกับน้ำให้เดือด แล้วนำมาตากแดดให้แห้งสนิท

ส่วนประกอบเคมีที่สำคัญ (Active Constituents)

- น้ำมันหอมระเหย (Volatile Oil) 5%
- เคอร์คิวมิน (Curcumin)
- เรซิน (Resin) ฯลฯ

ลักษณะของผงสมุนไพร - สีเหลืองเข้ม กลิ่นฉุนเฉพาะ

จุดทัศนลักษณะของผงสมุนไพร - เนื้อเยื่อที่พบมาก ได้แก่

1) พาเรไคน่า (Parenchyma) อยู่เป็นกลุ่มๆ หรือเป็นเซลล์เดี่ยวหลุดแยกออกมาภายในเซลล์เต็มไปด้วยก้อนของ Altered starch สีเหลือง ซึ่งเมื่อเติม Iodine solution จะได้สีม่วงหรือสีแดงอมน้ำตาล (เนื่องจากการเตรียมขมิ้นชัน ทำโดยการนำเอาลำต้นใต้ดินมาล้างก่อน แล้วนำไปต้มน้ำร้อน เป็นเหตุให้ Starch grain แดกออกและจับกันเป็นก้อนติดสีของ Curcumin เป็นสีเหลือง และถูก Hydrolyze ให้โมเลกุลมีขนาดเล็กลงเป็น Amylodextrin และ Erythodextrin ฉะนั้นเมื่อเติม Iodine Solution ลงไปใน Altered starch จะให้สีม่วงหรือสีแดงอมน้ำตาล)

2) Altered Starch มีสีเหลืองหลุดจาก Parenchyma เป็นก้อนๆ เนื้อเยื่อที่พบน้อย

3) Vessels ชนิดต่างๆ เช่น Scalariform Pitted หรือ Spiral Vessels

4) Cork และอาจพบเม็ดแป้งมีงอยปาก (Beak) ที่ Hilum

วิธีทดสอบ

ขมิ้นชันประกอบด้วย Curcumin ซึ่งเป็นสารที่เปลี่ยนสีตาม pH

1) ผงขมิ้นชันที่เกิดสีแดงกับ Boric acid Solution แต่เมื่อเติมด่างลงไป จะเกิดสีน้ำเงินอมเขียว (Greenish Blue)

2) ผงขมิ้นชันละลายในแอลกอฮอล์ จะได้สีเหลือง แต่เมื่อหยด Cone H_2SO_4 ไป 1 หยด ก็จะเปลี่ยนเป็นสีแดงเข้ม (Deep Crimson)

ประโยชน์กับไก่ชน

1) นำผงขมิ้นมาผสมกับปูนแดงที่กินหมาก แล้วทาไปที่ผิวหนังของไก่ชนจะช่วยแก้โรคผิวหนังได้ ทำให้ผิวหนังหนาแดงสมบูรณ์ดี ทาผิวหนังและขนไก่ชนทั้งตัวจะป้องกันตัวเห็บและไรไก่ที่จะกินเลือดไก่ได้ ป้องกันผื่นคันตามผิวหนังได้

2) ไก่ชนเมื่อออกกำลังหรือเข้าชนไก่จะคออักเสบใช้ขมิ้นชันชุบด้วยขมิ้นไก่อ่อนๆ (หางพัด) บั่นคอจะแก้เสมหะที่มีมากๆ ได้

3) ไก่ที่พอมแห้ง พอมเหลือง เป็นไข้เรื้อรัง ให้ขมิ้นกินลงไปจะแก้ได้และขับลมได้ด้วย แก้โรคท้องร่วงก็ดี

4) ไก่ตาเจ็บ ตาแดง ตาบวม ใช้หยอดตาจะทำให้หาย ถ้าไก่ชนถูกตีมาเป็นแผลใช้ผงขมิ้นชันผสมปูนแดงกินกับหมาก ทา 3-4 วัน ก็จะหาย

5) ใช้ดับกลิ่นและสิ่งสกปรกในตัวไก่ชน ไก่ชนที่จับมาที่ไม่เคยอาบน้ำเลยจะมีกลิ่นสาบ ถ้าทาด้วยขมิ้นแล้วจะมีกลิ่นหอม



บอระเพ็ด

ชื่อทางพฤกษศาสตร์

ไทโนสปอรา ทิวเบอร์คิวลาต้า (Tinospora tuberculata Beum or T.crispa Diels)

ตระกูล

เมนิสเปอร์มาซีอี

(Family Menispermaceae)

ชื่ออื่น ๆ

ภาคเหนือเรียก จุ่งจาลิง, เจตมุลย่าน, หนองคายเรียก เครือเขาซ้อ, เครือกอฮอม

ส่วนที่ใช้

บอระเพ็ดเป็นไม้เถาเลื้อยพาดพันตาม ต้นไม้ใหญ่ เถาเป็นปุ่มขรุขระตลอดเถา ลำต้นกลวง ใบกลมโต ปลายแหลม ปลูกร่าง่าย โดยใช้เถาชำตามคบไม้ ดอกสีเหลืองเล็กๆ เป็นช่อดอกตามเถา มีตามป่าร้างทั่วไป การนำมาใช้ได้ทั้งเถาและใบ



ส่วนประกอบเคมีที่สำคัญ

ไพโครเรทิน (Picroretin) ประมาณ 0.6-0.8% โคลัมบิน (Columbin) ซึ่งเป็นไกลโคไซด์ (Glycoside) ที่มีรสขมเป็นเมลิคัสิว

ประโยชน์บอระเพ็ดกับไก่ชน

- 1) ต้นและเถาบอระเพ็ด มีสารรสขม เมื่อไก่ชนกินเข้าไปแล้ว จะช่วยให้การเจริญอาหาร แก้อาการเหน็ดเหนื่อย แก้อาการขาดน้ำ แก้ไข้มาลาเรีย ไข้ฟัดไข้ ไข้ทุกชนิดและยังแก้ร้อนใน
- 2) เถาและใบสดนำคาน้ำตาลในเลือด ขับพยาธิในไก่ชน ทำให้อาเจียนเมื่อกินสารพิษต่างๆ เข้าไป
- 3) รากและเถาบอระเพ็ดตำผสมกับมะขามเปียกและเกลือจะแก้ไข้ลดความร้อนในตัวไก่
- 4) เถาบอระเพ็ดผสมกับน้ำมะพร้าวให้ไก่กิน แก้โรคข้อบวมไก่ชนได้

ตำลึง

ชื่อทางพฤกษศาสตร์

ค็อกซิเนีย อินดีกา (Coccinia indica)

ส่วนที่ใช้

เถาและใบ ตำลึงเป็นพืชจำพวกเถา ใช้เป็นอาหารประจำวันที่มีคุณค่าสูง ตำลึงมีทั้งเพศผู้และเพศเมียขึ้นอยู่ตามป่า เถาตามต้นไม้ใหญ่ทั่วไป

ประโยชน์ที่ใช้กับไก่ชน

1. เถามีน้ำที่ช่วยให้ไก่ตาเจ็บหายได้ โดยการนำเอาเถามาตัดเป็นท่อน แล้วเป่าน้ำในเถาใส่ตาไก่ วันละ 2-3 ครั้ง ตาไก่ที่เจ็บจะค่อยๆ หาย
2. ใบตำลึง นำมาตำแล้วไปพอกส่วนของบาดแผลของไก่ที่ถูกตี หรือถูกของแข็งตามตีนไก่หรือข้อขาไก่ จะช่วยถอนพิษอักเสบได้
3. น้ำในใบและเถาตำลึงให้ไก่กินจะช่วยกระเพาะไก่ที่อาหารไม่ย่อย

การทดลองใช้น้ำคาลังฉีดเข้าเส้นเลือดจะช่วยลดน้ำตาลในเลือดได้เช่นเดียวกับ
ฮอร์โมนอินซูลิน

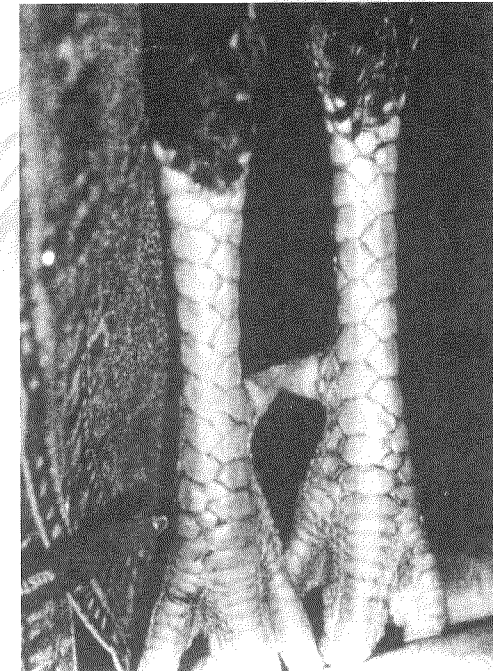
4. รากคาลังมีความเย็น ไก่กินแล้วจะช่วยแก้ไข้ตัวร้อน ถอนพิษไข้ดับพิษร้อน
ทั้งปวงได้

สมุนไพรไทยที่เขียนมาทั้ง 3 อย่างนี้ คือ ขมิ้นชัน บอระเพ็ด และคาลังเป็น
สมุนไพรที่ใช้กันมาตั้งแต่สมัยโบราณคู่กับการชนไก่และมีใช้กันอย่างแพร่หลาย
แต่ยังขาดการพัฒนาที่ดีถ้าเรามีเครื่องมือที่สามารถจะสกัดตัวยาออกมาทางวิทยาศาสตร์
จะได้ตัวยาที่แท้ๆ จะทำให้ผลการใช้สมุนไพรดีกว่านี้มาก ไม่ต้องไปอาศัยยาของ
ต่างประเทศ ซึ่งทำให้เสียดุลการค้าอีกต่อไป



โรคและอาการที่พบบ่อยของไก่ชน

โรคและอาการที่พบได้ประจำในไก่ชน ได้คัดเลือกมาเฉพาะที่สำคัญๆ และพบ
เห็นบ่อยๆ โดยอธิบายถึงสาเหตุของโรค และบอกวิธีป้องกันรักษาอย่างง่าย ๆ เพื่อ
ให้นักเลี้ยงไก่ชนได้นำไปปฏิบัติเบื้องต้นได้ก่อนที่จะนำไปพบสัตวแพทย์ หรือ
บางท่านต้องการทราบรายละเอียดจะได้ไปหาความรู้เพิ่มเติมได้ ผู้เลี้ยงไก่ชนทุก
ท่านคงทราบว่าไก่ชนเป็นไก่ที่อดทน แข็งแรง มีความต้านทานโรคสูง ทนต่อ
ความเจ็บปวด ดังนั้น การผ่าตัดบางครั้งจึงผ่าตัดได้เลยโดยไม่ต้องฉีดยาชา ถ้าเรา
เลี้ยงไก่ชนด้วยความรัก ดูแลสม่ำเสมอ ไก่จะไม่ป่วย หรือถ้าป่วยระยะแรกก็จะ
รักษาหายง่าย ซึ่งโรคและอาการที่พบบ่อยเสมอๆ มีดังนี้



1. แข็งผุ

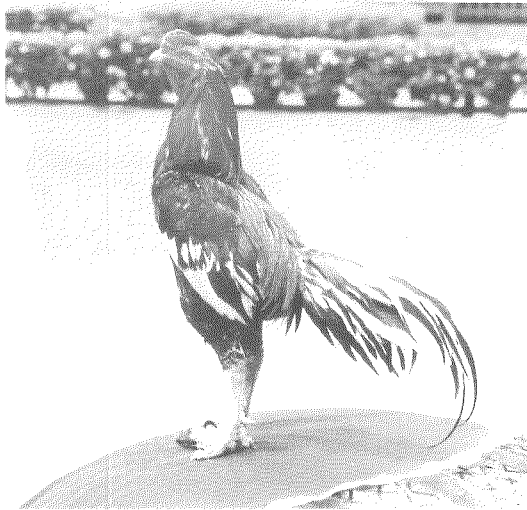
จะพบว่าที่เกล็ดแข็งไก่ทั้งตัวผู้และตัวเมียขยายตัวพองหนาขึ้นสามารถแกะออกเป็นแผ่นๆ ลอกได้รอบแข็งโดยไม่มีเลือดออก

สาเหตุ เกิดจากหมัดชนิดหนึ่งฝังตัวที่เกล็ดแล้วเจริญเติบโตสามารถติดต่อไปยังตัวอื่นๆ ได้

การรักษา แกะเกล็ดลอกออกให้หมด แล้วใช้น้ำยาที่ละลายฆ่าแมลง หรือฆ่าหมัดเหาก็ได้ล้างเช็ดทุกวันก็หาย ถ้าไม่มียาเลยก็ล้างแข็งดูด้วยน้ำมันก๊าดให้หมดตายก็หาย เมื่อพบว่าไก่เป็นในเล้า อาจมีหมัดหลุดไปติดต่อตัวอื่นๆ ให้ล้างเช็ดแข็งหรือเอาแข็งไก่แช่ในน้ำยาละลายฆ่าแมลงที่มีขายในท้องตลาดก็ได้

2. ปรวด (ปะหรวด)

จะพบก้อนแข็งที่ปาก คอ หน้าอก หรือลำตัว ขนาดเล็กจนถึงโตขนาด 1-2 นิ้ว ถ้าพบว่าที่ปากจะส่งกลิ่นเหม็นส่วนตรงที่บวมแข็งที่ใบหน้าจะแดงเหมือนไก่ปกติ แต่มักจะพบเฉพาะไก่ตัวผู้ที่ชน



สาเหตุ เกิดจากไก่ตีกันถูกแทงแผลลึก หรือถูกตีจนห้อเลือด ทั้ง 2 อย่างนี้ไม่สามารถรีดเอาน้ำเลือดออกหมด ทำให้เชื้อเข้าไปเกิดเป็นหนองข้างในแผล หนองนี้ไม่ได้รับการผ่าเอาออก จึงเกิดการรวมตัวเป็นก้อนแข็ง ไก่ที่เป็นปรวดนี้จะไม่แสดงอาการป่วย คือหงอยเหงา กลับแสดงอาการปกติ

การรักษา มีวิธีเดียวคือ ผ่าเอาออก จะพบว่ามีก้อนหนอง ต้องดึงออกให้หมดและต้องชุดแผลให้สะอาดไม่ให้มีเศษหนอง หรือเศษเนื้อเสียดูดอยู่ แล้วล้างแผลให้สะอาดใส่ยาปฏิชีวนะล้างแผลทุกวันจนกว่าจะหาย



3. ขี้ติดกัน (ถ่ายไม่ออก)

จะพบอาการไ้บ่งถ่ายแล้วส่งเสียงร้อง แต่ถ่ายไม่ออก จะแสดงอาการอย่างนี้วันละหลายๆ ครั้ง ถ้าหากเจ้าของไก่ไม่ใส่ใจดูแล จะดูเหมือนว่าไก่ไม่ป่วยไม่เป็นอะไร แต่ถ้าสังเกตแล้วจับไ้มาดูจะพบว่ามึ่ก่อนขี้ติดกันถ่ายไม่ออก เป็นก้อนแข็งใช้ไม้แคะก็ถ่ายไม่ออก ถ้าปล่อยเอาไว้ไ้จะแสดงอาการบ่งและส่งเสียงร้อง

สาเหตุ เกิดจากการให้อาหารหยาบมากเกินไป และให้น้ำกินน้อยไป อาหารหยาบ ดังกล่าวเช่น กินแต่ข้าวเปลือกอย่างเดียว การบดย่อยไม่หมดไม่แหลกมีกากมาก และแข็งประกอบด้วยกินน้ำน้อยทำให้ขี้แข็งถ่ายลำบากนานเข้าก็รวมกันเป็นก้อนแข็งใหญ่ติดกันจนถ่ายไม่ออก

การรักษา ขั้นแรกต้องสวนทางกันด้วยน้ำสบู่แล้วใช้ลูกยางดูดน้ำสบู่บีบเข้าไปล่างให้ก้อนขี้ยุ่ยหรือแตกออกมา เพราะความลื่นของน้ำสบู่ หรือซ้อยาสวนทวารของคนมาบีบสวนเข้าไปขี้จะละลายหลุดออกมา เมื่อเอาขี้ออกหมดแล้วต้องให้ไ้กินอาหารนิ่มแต่น้อยก่อน เช่น ข้าวสุก กล้วย และหามา็ดทรายให้ไ้กินเพื่อไปช่วยย่อยที่กระเพาะบด (กิน)



4. หน่อ

เป็นโรคที่ฝ้าเท้าไ้เป็นแผลเรื้อรังเดินแล้วเจ็บ บางครั้งพบเกิดการอักเสบทั้งข้อเท้า บางตัวเกิดที่ข้อนิ้วและฝ้าเท้าแล้วลามไปที่ข้อเท้า ถ้าเป็นเรื้อรังจะพบฝ้าเท้าเป็นแผลเก่าไ้จะเดินเขย

สาเหตุ เกิดจากไ้เป็นรองข้าที่ฝ้าเท้าเนื่องจากการเลี้ยงไ้ให้อนที่ค่อนข้างคอนเข้าบินลงมาที่พื้นแข็งหรือให้ไ้ชนบินขึ้นลงมากๆ จึงเกิดรองข้าที่ฝ้าเท้าเมื่อมีเชื้อเข้าไปจะเกิดการอักเสบทั้งข้อเท้าจนแผลแตกเป็นแผลเรื้อรัง

การรักษา ยังไม่มียารักษาหรือวิธีรักษาอย่างไ้ที่ได้ผลแน่นอนทั้งฝ้าตัดทั้งจี้ก็ไ้หาย เพราะว่าเป็นการอักเสบที่เ็นอู่งเท้า การให้ยาปฏิชีวนะจะช่วยรักษาการอักเสบเท่านั้นไม่ทำให้หายขาด

การป้องกัน พื้นคอนไ้ชนต้องนิ่ม ถ้าไ้นอนสูงพื้นยังต้องนิ่ม บางรายใช้พื้นกำมะหยี่เก่าหมดสภาพ จะทำให้พื้นแข็ง จึงควรมั่นทำความสะอาดด้วย สังเกตดูถ้าพบการรองข้าระยะเริ่มต้น จะรักษาหายไ้ได้



5. โรคมืด

โรคมืดไก่พบได้เสมอตลอดทั้งปี จะพบไก่จืดเป็นเลือด ถ่ายเหลวปนเลือด ไก่จะตาย เนื่องจากถ่ายเป็นเลือดและลำไส้อักเสบ

สาเหตุ เกิดจากไก่กินน้ำไม่สะอาดมีเชื้อบิดเป็นตัวเข้าไปจะแสดงอาการในไก่ทุกอายุ คือถ่ายเหลวเป็นเลือด เนื่องจากลำไส้อักเสบ เมื่อไก่ตายผ่าดูจะพบว่าในส่วนของลำไส้เล็กหรือลำไส้ใหญ่และไส้ติ่งมีอาการอักเสบแดง

การป้องกันและรักษา ต้องหาน้ำดื่มที่สะอาดให้ไก่กิน หากพบว่าไก่ถ่ายเป็นเลือดสงสัยว่าจะเป็นโรคมืด ให้ใช้ยาซัลฟาละลายน้ำให้ไก่กิน หรือฉีดและรีบน้ำไก่ตายไปให้สัตวแพทย์ตรวจอีกครั้งหนึ่ง



6. ขี้กลาก

โดยปกติจะพบกับไก่ตัวผู้หลังจากชนแล้ว ทำความสะอาดหน้าไม่ดีจะเกิดเชื้อรา ขึ้นบนใบหน้าและหัว เป็นสีขาว ๆ เป็นจุดหรือปื้นใหญ่ ๆ ทำให้ดูน่าเกลียด

สาเหตุ เกิดจากเชื้อรา เป็นทั้งตัวผู้และตัวเมีย เกิดสีขาว ๆ เป็นผื่นขึ้นมาเป็นจุด ๆ ตามใบหน้าและหงอน

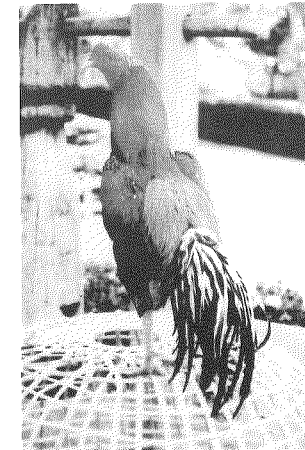
การรักษา ใช้สำลีชุบน้ำยาฆ่าเชื้อเอราเซอร์ขาว ๆ ออกและทาด้วยขี้ผึ้งกัมมะถัน หรือจะใช้กัมมะถันปนผสมกับน้ำมันพืชให้จันทาทุกวันก็หาย

7. ตาบวมปิด

อาการที่พบไก่ตาบวมปิดข้างเดียวหรือ 2 ข้าง ทำให้มองไม่เห็น กินอาหารไม่ได้ อาจอดอาหารตาย เปิดตาดูบางครั้งจะมีขี้ตาข้นสีขาว ๆ ปิดอยู่หรือมีน้ำตาไหล ทำให้ไก่ต้องสะบัดหัวบ่อย ๆ

สาเหตุ เกิดจากไก่เป็นโรคหวัด ปกติตรงหัวตาไก่จะมีท่อต่อลงมายังจมูกและลำคอ หากท่ออุดตันเชื้อหวัดจะขึ้นตา ทำให้มีน้ำตาไหลและตาบวมปิด

การรักษา เปิดตาแล้วใช้สำลีชุบน้ำยาฆ่าเชื้ออ่อน ๆ ทำความสะอาดล้างตา เอาขี้ตาออก ใช้ยาป้ายตาของคนหากได้ ให้ยาปฏิชีวนะกินอย่าให้ไก่ถูกลมโกรก หนาวหรือร้อนจัดเกินไป



8. อาหารไม่ย่อย

อาการที่พบคือ ไก่ไม่สบาย เหนง หน้าดำ ขี้ขาว กระเพาะอาหารเต็มไม่ย่อย สาเหตุ เกิดจากไก่เครียดจากการชนกัน จากฤดูกาลที่เปลี่ยนแปลง ทำให้เชื้ออหิวาต์ไก่อ่าเริบเป็นพิษขึ้นมา

การรักษา ปกติไก่ที่ได้รับการฉีดวัคซีนป้องกันโรคอหิวาต์จะไม่ป่วยด้วยโรคนี้ การรักษาโรคนี้ ต้องให้ยาฆ่าพยาธิหรือยาหมวดอื่นๆ ก็ได้ ทั้งฉีดและกิน แต่ต้องรีดเอาอาหารในกระเพาะออกให้ได้มากที่สุด โดยกรอกน้ำให้กินมากๆ แล้วจับไก่เอาดินขึ้นขี้ฟ้าเอาหัวลงแล้วรีดเอาอาหารและน้ำออกจากปากให้ได้มากที่สุด ระหว่างการรักษาให้หยุดอาหารทั้งหมดให้กินยาละลายน้ำอย่างเดียว หรือจะให้ยาช่วยย่อยอาหารของคนให้กินจะช่วยรักษาให้รอดได้ เมื่อไก่อาการดีขึ้นให้กินกล้วยสุกหรือข้าวสุก เล็กน้อยแล้วค่อยเพิ่มขึ้นทุกวัน การฉีดวัคซีนป้องกันโรคอหิวาต์ไก่อจะเป็นการดีที่สุด



9. คอดอก

โรคนี้อาจพบที่ปากเหม็น น้ำลายเหม็น เมื่อเปิดปากดูจะพบว่าที่ลำคอกจะมีแผ่นขาวๆ ติดอยู่ที่ผนังลำคอหรือเป็นวงๆ เมื่อเอาสำลีเช็ดจะหลุดออก

สาเหตุ อาจเกิดจากเชื้อราทำให้มีแผ่นขาวๆ ติดอยู่หรืออาจเกิดจากฟีดายลงคอ เพราะฟีดายเกิดตามใบหน้าของลูกไก่ แต่หากไก่ใหญ่เป็นโรคนี้อาจเป็นทีคอ หรืออาจเกิดจากไก่อ่าขาดวิตามินเอก็ได้ เพราะว่าการขาดวิตามินเอจะทำให้ผิวหนังลำคอหนาขึ้นมา

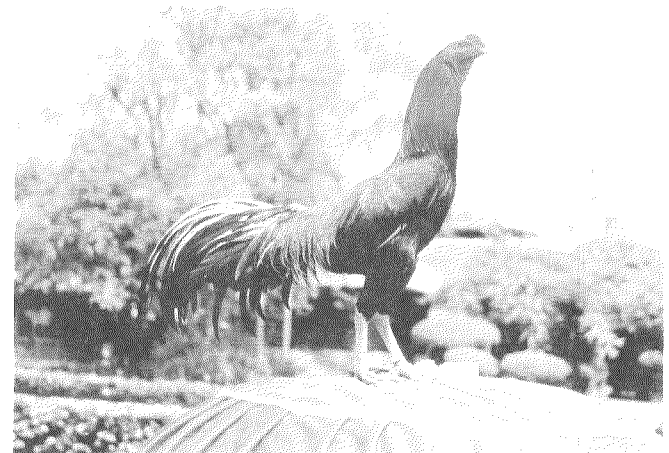
การรักษา ให้ใช้สำลีเช็ดตรงพื้นขาวๆ ออก แล้วทาด้วยยาสีม่วง (เจนเตียนไวโอเลท) ถ้าเป็นเชื้อราต้องใช้ยากินรักษาเชื้อราให้น้ำมันตับปลาหรือผักสีเหลืองให้กินป้องกันขาดวิตามินเอ ก็ได้ เช่น มะละกอสุก เป็นต้น

10. พยาธิตาไก่

จะพบเห็นพยาธิอยู่ในตาไก่ วิ่งออกเข้าเร็ว ตามหัวตา เปลือกตา ทำให้ไก่อ่าตาไหล หรือตาบวมได้

สาเหตุ เกิดจากพยาธิชนิดหนึ่งที่มีแมลงสาบเป็นพาหะ คือไก่อ่ากินแมลงสาบจึงจะเป็นโรคนี้

การรักษา ควรให้การป้องกันไม่ให้ไก่อ่ากินแมลงสาบถ้าพบว่าตาไก่อ่ามีพยาธิอยู่ให้ใช้สำลีพันไม้เช็ดออก โดยหยอดคาล้างตาให้พยาธิลอยตัวแล้วเช็ดออกได้ง่าย



11. แข็งกลก

แข้งกลกในไก่มักจะเป็นในไก่ชนตัวผู้ เมื่อโตเต็มที่แล้ว โดยจะเริ่มเป็นแผลตกสะเก็ดเล็กๆ ตรงข้อพับของขา จะขยายใหญ่ขึ้นเรื่อยๆ ไก่จะแสดงอาการเจ็บปวด ไม่อยากเดิน ยืนยกขาตรงข้อพับ ซึ่งปล่อยไว้ก็อาจตายได้

การรักษา ใช้ยารักษาโดยเฉพาะเช่น ยา FUMODI ทาตรงข้อพับเช้า-เย็น จะทำให้หนังและเอ็นตรงข้อพับหย่อนตัว และแผลค่อยๆ หายไป แต่เป็นยาที่มีราคาแพงมาก ควรใช้ยาที่สามารถเตรียมใช้เอง โดยมีวิธีการเตรียมดังนี้

เอากะลามะพร้าวที่เอาเนื้อออกแล้วมากลั่น ให้น้ำมันของเนื้อกะลา แล้วใช้ทาตรงข้อพับวันละ 2 ครั้ง เช้า-เย็น เช่นกัน

วิธีกลั่น ใช้กะลามะพร้าว 2-3 ชิ้น มาจุดไฟให้ติดกะลาแล้วนำไปใส่ในโถหรือถ้วยเคลือบก็ได้ โดยลอยโถหรือถ้วยเคลือบในน้ำเย็น ให้กะลามะพร้าวไหม้ไปจนเกือบหมดแล้วหาฝาปิด เพื่อให้ไฟดับเราจะได้น้ำมันตกไปที่ก้นถ้วยหรือโถ จะได้น้ำมันเล็กน้อย จึงอาจจะต้องทำบ่อยๆ จนได้ปริมาณพอตามต้องการ

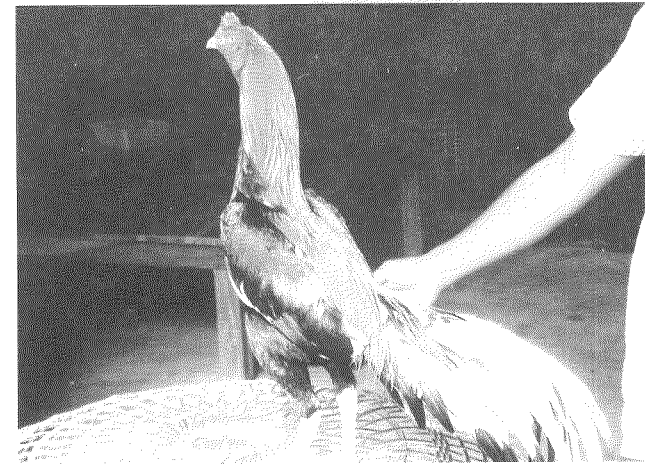


12. กระดูกอกคด

ไก่ชนที่มีอาการกระดูกอกคด เมื่อเข้าประกวดกรรมการจะคัดออกไม่มีการตัดสิน เหตุผลที่คัดออกไปเพราะว่าเป็นไก่ที่ไม่สมบูรณ์ ผิดปกติจึงส่งผลต่อการออกชน ร่างกายจะอ่อนแอไม่แกร่งเพียงพอ

สาเหตุ ไก่กระดูกอกคด อันเนื่องมาจากกระดูกอ่อนเกิดจากไก่ขาดสารอาหารและวิตามิน ได้แก่ แคลเซียม ฟอสฟอรัส และวิตามินดี เพราะสารอาหารเหล่านี้จะช่วยสร้างความแข็งแรงให้แก่กระดูก จงอยปาก เล็บ เดือย เปลือกไข่ เป็นต้น ในแม่ไก่จะพบไข่เปลือกบาง ไข่เน่า ในลูกไก่จะทรงตัวไม่ดี เดินโซเซ ขนหยาบกร้าน บางตัวจงอยปากบิด เล็บบิดเบี้ยว กระดูกซี่โครงอ่อนบิด เป็นปมที่รอยต่อกระดูกอ่อน ทำให้กระดูกหน้าอกคด ชาวบ้านเรียก “ไก่หลังกุง”

การรักษา เมื่อเกิดอาการกระดูกคดแล้ว คงยากที่จะรักษาให้หายขาดได้ จึงควรเน้นการป้องกันมากกว่า โดยปล่อยให้ไก่กินอาหารธรรมชาติเองบ้างแล้วเสริมด้วยพืชผัก ผลไม้ เช่น ใบกระถิน มะละกอ มะม่วงสุก ฯลฯ แต่หากได้กินพวกแมลงหรือสัตว์เลื้อยคลาน และปลา ก็จะทำให้ได้แคลเซียมสูง แก้ปัญหากระดูกอกคดได้

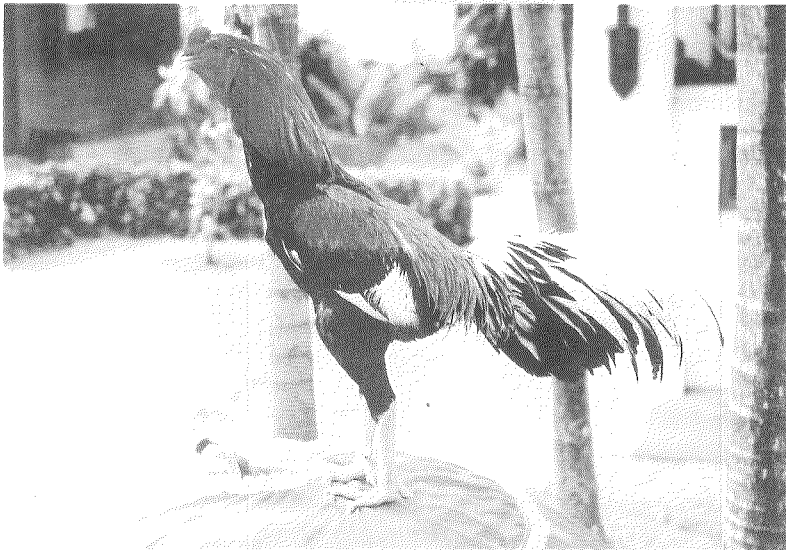


13. ลูกไก่ตื่นขี้ม

ปัญหาสำคัญของการเลี้ยงลูกไก่ชนในช่วงแรกเกิดจนถึง 2 เดือน มักจะพบอาการตื่นขี้มของลูกไก่บางตัว เดินไม่ได้ ต้องนั่งบนข้อเข่า ใช้ปีกทั้งสองข้างพยุงตัว จึงถือว่าผลผลิตลูกไก่ชนที่ได้ไม่คุ้มค่ากับการลงทุน

สาเหตุ เกิดจากการขาดวิตามินบี 2 หรือไรโบฟลาวิน ซึ่งพบได้โดยธรรมชาติในพืชผักสีเขียว หรือหญ้าสด ประโยชน์ของวิตามินบี 2 คือ ช่วยสร้างระบบน้ำย่อยในร่างกาย และช่วยระบบการทำงานของปลายประสาทโดยเฉพาะช่วงลูกไก่กำลังเจริญเติบโต

การรักษาและป้องกัน การป้องกันเป็นวิธีที่ดีที่สุด ถ้าพบลูกไก่ตื่นขี้ม



ควรให้วิตามินบี 2 ซึ่งอาจรวมอยู่ในวิตามินบีรวม เมื่อนำมาให้ลูกไก่ป่วยกินจะมีผลตอบสนองภายใน 2-3 วัน ให้ซ้ำหลายๆ ครั้งจะหายได้ ในแม่ไก่ชน ควรหาหญ้าสีเขียวให้ไก่กินบ้าง ใบกระถินบ้าง โดยเฉพาะการเลี้ยงขังยิ่งมีความจำเป็นอย่างมาก จึงควรให้วิตามินบีรวมแก่แม่ไก่ชนก่อนผสมพันธุ์กันเป็นประจำ จะทำให้ลูกไก่ที่เกิดมาสมบูรณ์แข็งแรงไม่เกิดอาการตื่นขี้ม

14. หมัดหน้าไก่

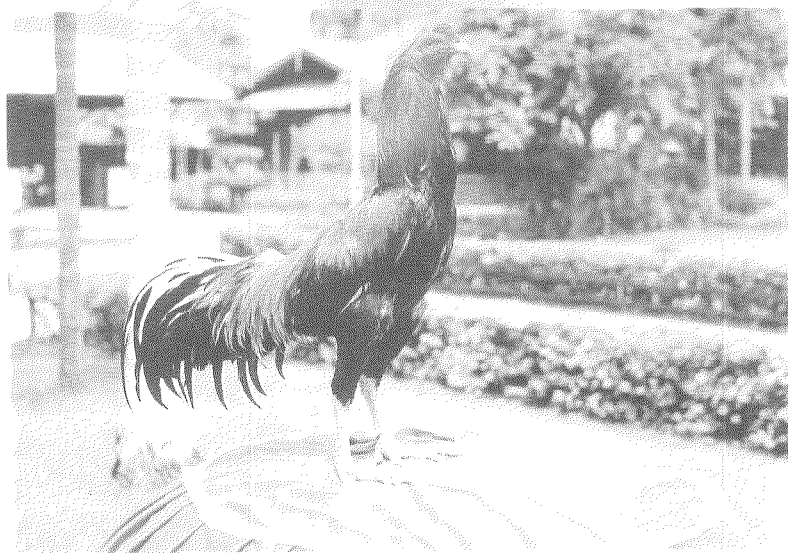
หมัดหน้าไก่เป็นชื่อรวมๆ ซึ่งหมัดที่เกาะที่หน้าไก่บางครั้งอาจจะพบมากที่หงอนก็เรียก หมัดหงอนไก่ ถ้าพบมากที่เหนียง เรียก หมัดเหนียงไก่ หรือที่ตา เรียกหมัดตาไก่ เป็นต้น ไม่ว่าหมัดจะเกิดขึ้นบริเวณใดล้วนแต่สร้างความรำคาญและเกิดผลเสียต่อสุขภาพร่างกายไก่ทั้งนั้น เพราะหมัดดูดเลือดจากหน้าไก่จนทำให้ลูกไก่ตายได้



สาเหตุ เกิดจากตัวหมัดเกาะตัวแน่นบริเวณหงอน เหนียง หรือรอบๆ ตา โดยหมัดมีวงจรชีวิตจากไข่ไปสู่ตัวโตเต็มวัยประมาณ 1 เดือน หมัดแต่ละตัวสามารถไข่ได้ถึง 500 ฟอง ภายใน 1-2 สัปดาห์จะออกเป็นตัว

การรักษาและป้องกัน เมื่อเราทราบวงจรชีวิตของหมัดแล้วจะทำให้เรากำจัดและป้องกันได้ง่ายขึ้น แต่การป้องกันจะง่ายและดีกว่า ถ้าเลี้ยงไก่ในคอกโรงเรือนที่สะอาดแห้ง ไม่มีการหมักหมมของขี้ไก่ ต้องคอยกำจัดขยะมูลฝอยรอบๆ คอกหรือโรงเรือน

ส่วนการรักษาต้องระมัดระวังการใช้ยา เพราะอาจเข้าตาหรือไหลเข้าปากจนเป็นอันตรายถึงชีวิต ในลูกไก่อาจใช้ยากำจัดหมัดของสุนัขและแมวเกาะตามตัวไก่ ใบหน้าจะทำให้หมัดตายได้ โดยไม่เป็นอันตรายต่อลูกไก่ ในไก่ใหญ่อาจใช้ยาละลายน้ำอาบ หรือเช็ดตามใบหน้า โดยเลือกยาที่ไม่เป็นอันตรายต่อไก่ เช่น มาลาไธออน เป็นต้น ส่วนบริเวณพื้นคอกจะต้องฉีดพ่นเพื่อทำลายตัวอ่อน หรือตัวแก่ที่หลงเหลืออยู่ให้หมัดหมดไปจากคอก หรือโรงเรือน



เกษตรอินทรีย์อินทรีย์



แม้ว่ากีฬาชนไก่จะเป็นกีฬาในวังมาตั้งแต่โบราณตามที่ได้บันทึกไว้ในพงศาวดาร แต่ในปัจจุบันได้มีการดกเถียงกันมากกว่าการชนไก่มีขึ้นในสมัยใดกันแน่ บ้างก็บอกว่าเกิดขึ้นตั้งแต่ครั้งกรุงสุโขทัยเป็นราชธานี บางท่านก็ยืนยันเพียงว่าน่าจะเกิน 500 ปีมาแล้ว

สำหรับไก่เหลืองหางขาวแล้ว เป็นที่ยอมรับกันโดยทั่วไปว่า มีถิ่นกำเนิดอยู่ที่จังหวัดพิษณุโลก ตำราไก่ชนหลายๆ เล่มได้ระบุว่าไก่เหลืองหางขาวเป็นไก่มีสกุลเป็นยอดไก่ชนนอกจากนี้ยังพูดติดปากมาตั้งแต่อดีตว่า “ไก่เหลืองหางขาว ไก่เจ้าเลี้ยง”

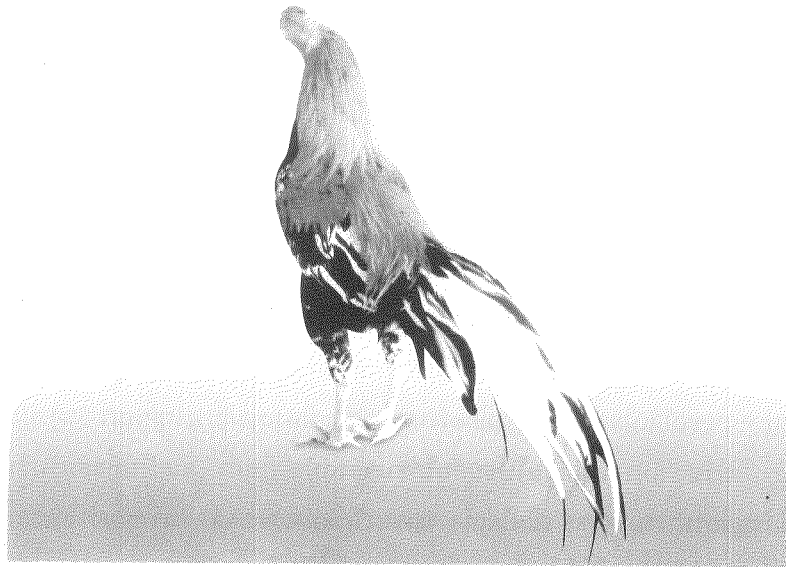
จากพงศาวดาร และจากภาพโบราณเก่าแก่ได้ระบุไว้ว่า พระนเรศวรทรงโปรดการชนไก่เป็นอย่างมาก เมื่อครั้งทรงประทับที่ทุ่งสาวดีประเทศพม่า ในฐานะตัวประกัน ก็ทรงนำไก่ชนไปชนกับไก่ชนของกษัตริย์พม่า จนเป็นที่ยอมรับว่าไก่ชนของพระนเรศวรฯ เป็นไก่เก่ง ชนชนะไก่พม่ามาตลอด จึงเชื่อกันว่าไก่ชนที่พระองค์นำไปนั้น เป็นไก่เหลืองหางขาว นั่นเอง



ดังนั้น การค้นหาลักษณะไก่ชนเนรศวร จึงต้องค้นคว้าจากตำรา และหลักฐานทางประวัติศาสตร์หลายแหล่ง เพื่อนำมากำหนดคุณลักษณะไก่ชนเนรศวร ในปัจจุบัน

สำนักงานปศุสัตว์จังหวัดพิษณุโลก ร่วมกับจังหวัดพิษณุโลก จึงได้จัดงานประกวดไก่ชนเนรศวร ขึ้นเป็นครั้งแรกเมื่อวันที่ 29 กรกฎาคม 2533 ในวโรกาสครบ 400 ปี สมเด็จพระนเรศวรมหาราช ทรงครองราชย์

หลังจากนั้น สำนักงานปศุสัตว์จังหวัดพิษณุโลก ได้จัดการประกวดไก่ชนเนรศวร เพื่อเป็นการส่งเสริม เผยแพร่ และอนุรักษ์ ในงานนเรศวรมหาราชและงานกาชาดของทุกปี นอกจากนี้ ตั้งแต่ปี 2540 เป็นต้นมา ยังจัดให้ประกวดเพื่อชิงถ้วยพระราชทานสมเด็จพระเทพรัตนราชสุดาฯ สยามบรมราชกุมารี ในงานประเพณีสงกรานต์ของจังหวัดทุกปีด้วย ส่วนในระดับอำเภอก็มีการจัดประกวดในงานบักธงชัยของอำเภอนครไทยทุกปีเช่นกัน



จากผลการประกวดที่ผ่านมากกว่า 15 ปี ทำให้ไก่ชนเนรศวรได้รับความสนใจจากผู้เลี้ยงไก่ทั่วประเทศ ต่อมาในปี 2542 สำนักงานปศุสัตว์จังหวัดพิษณุโลก ได้รับงบประมาณ จากองค์การบริหารส่วนจังหวัดพิษณุโลก เพื่อให้เกษตรกรในจังหวัดพิษณุโลกจัดตั้งกลุ่มอนุรักษ์และพัฒนาไก่ชนเนรศวร โดยมีวัตถุประสงค์คือ

1. เพื่ออนุรักษ์ไก่ชนสายพันธุ์เหลืองหางขาวที่มีลักษณะดีตามลักษณะไก่ชนเนรศวรให้คงไว้เป็นสมบัติของชาติไทย
2. เพื่อให้เกษตรกรพัฒนาและปรับปรุงพันธุ์การเลี้ยงไก่ชนที่มีอยู่แล้วให้มีลักษณะดีขึ้นเป็นที่ต้องการของตลาด ทั้งไก่เก่งเชิงตี และไก่อนุรักษ์
3. เพื่อให้เกษตรกรและผู้สนใจเลี้ยงไก่ชนร่วมกันผลิต ร่วมกันขายและร่วมกันพัฒนาอย่างเป็นรูปธรรม รวมทั้งสามารถสร้างอำนาจต่อรองกับผู้ซื้อได้
4. เพื่อให้เกษตรกรผู้เลี้ยงไก่ชนสามารถยึดเป็นอาชีพได้อย่างมั่นคง และพัฒนาเป็นเชิงพาณิชย์ได้

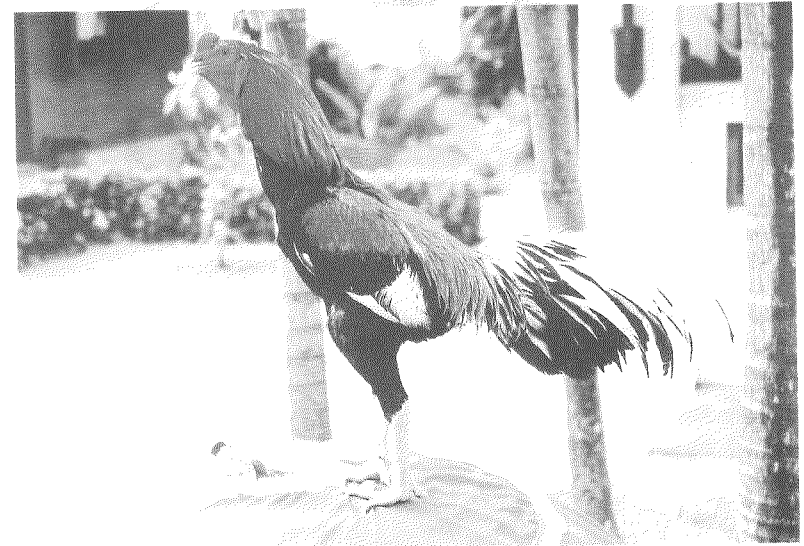


จนถึงขณะนี้ (ปี 2548) กลุ่มอนุรักษ์และพัฒนาไก่ชนเรศวรได้กระจายอยู่หลายอำเภอในจังหวัดพิษณุโลก โดยพัฒนาเป็นชมรมอนุรักษ์และพัฒนาไก่ชนเรศวรที่เข้มแข็ง มีกฎระเบียบข้อบังคับ และแนวทางในการพัฒนาที่ชัดเจน เน้นหนักการอนุรักษ์ไก่ชนเรศวร ตามอุดมทัศน์ หรือใฝ่ตามตำราเป็นหลัก บางตัวนำไปฝึกฝนเป็นไก่เชิงหรือไก่เก่งเข้าแข่งขันในสนามชนไก่ในท้องถิ่น ส่วนตัวที่ไม่เข้าตำราและไม่สามารฝึกฝนได้ก็คัดเป็นไก่เนื้อเพื่อการบริโภคหรือไก่แกงต่อไป

อนึ่ง แม้ว่าในปี 2547-2548 ผู้เลี้ยงสัตว์ปีกรวมถึงผู้เลี้ยงไก่ชน จะได้รับผลกระทบจากโรคไข้หวัดนก มีไก่ชนล้มตายจากโรครุนแรงและถูกทำลายไปมากเพียงใด แต่สถานการณ์การเลี้ยงไก่ชนเรศวรของเกษตรกรในจังหวัดพิษณุโลกยังคงดำเนินการต่อไป มีการป้องกันโรคตามคำแนะนำจากกรมปศุสัตว์อย่างเคร่งครัด ทำให้ไก่ชนเรศวรยังคงได้รับการอนุรักษ์และพัฒนาสายพันธุ์ตลอดมา โดยมีชมรมอนุรักษ์และพัฒนาไก่ชนเรศวรตามที่อยู่ดังนี้



1. ชมรมอนุรักษ์และพัฒนาไก่ชนเรศวรตำบลหัวรอ ตั้งอยู่ที่ 137/4 หมู่ที่ 6 ต.หัวรอ อ.เมือง จ.พิษณุโลก 65000
2. ชมรมอนุรักษ์และพัฒนาไก่ชนเรศวรตำบลอรัญญิก ตั้งอยู่ที่ 401/10 หมู่ที่ 3 ต.อรัญญิก อ.เมือง จ.พิษณุโลก 65000
3. ชมรมอนุรักษ์และพัฒนาไก่ชนเรศวรตำบลบ้านกร่าง ตั้งอยู่ที่ 145 หมู่ที่ 2 ต.บ้านกร่าง อ.เมือง จ.พิษณุโลก 65000
4. ชมรมอนุรักษ์และพัฒนาไก่ชนเรศวรตำบลสมอแข ตั้งอยู่ที่ 7 หมู่ที่ 1 ต.สมอแข อ.เมือง จ.พิษณุโลก 65000
5. ชมรมอนุรักษ์และพัฒนาไก่ชนเรศวรตำบลท่าโพธิ์ ตั้งอยู่ที่ 140/1 หมู่ที่ 2 ต.ท่าโพธิ์ อ.เมือง จ.พิษณุโลก 65000
6. ชมรมอนุรักษ์และพัฒนาไก่ชนเรศวรตำบลบึงพระ ตั้งอยู่ที่ 327/2 หมู่ที่ 10 ต.บึงพระ อ.เมือง จ.พิษณุโลก 65000



7. ชมรมอนุรักษ์และพัฒนาไก่ชนนเรศวรตำบลวัดจันทร์ ตั้งอยู่ที่ 19/60 หมู่ที่ 4 ต.วัดจันทร์ อ.เมือง จ.พิษณุโลก 65000
8. ชมรมอนุรักษ์และพัฒนาไก่ชนนเรศวรตำบลบ้านป่า ตั้งอยู่ที่ 38 หมู่ที่ 6 ต.บ้านป่า อ.เมือง จ.พิษณุโลก 65000
9. ชมรมอนุรักษ์และพัฒนาไก่ชนนเรศวรตำบลมะขามสูง ตั้งอยู่ที่ 14/1 หมู่ที่ 2 ต.มะขามสูง อ.เมือง จ.พิษณุโลก 65000
10. ชมรมอนุรักษ์และพัฒนาไก่ชนนเรศวรบ้านหัววังกร่าง ตั้งอยู่ที่ 21/3 หมู่ที่ 7 ต.มะขามสูง อ.เมือง จ.พิษณุโลก 65000
11. ชมรมอนุรักษ์และพัฒนาไก่ชนนเรศวรบ้านคลองมหาตไทย ตั้งอยู่ที่ 24/18 หมู่ที่ 5 ต.อรัญญิก อ.เมือง จ.พิษณุโลก 65000
12. ชมรมอนุรักษ์และพัฒนาไก่ชนนเรศวรตำบลพรหมพิราม ตั้งอยู่ที่ 152 หมู่ที่ 5 ต.พรหมพิราม อ.พรหมพิราม จ.พิษณุโลก 65150
13. ชมรมอนุรักษ์และพัฒนาไก่ชนนเรศวรตำบลหนองแถม ตั้งอยู่ที่ 53 หมู่ที่ 3 ต.หนองแถม อ.พรหมพิราม จ.พิษณุโลก 65150



14. ชมรมอนุรักษ์และพัฒนาไก่ชนนเรศวรตำบลวังวน ตั้งอยู่ที่ 94 หมู่ที่ 4 ต.วังวน อ.พรหมพิราม จ.พิษณุโลก 65150
15. ชมรมอนุรักษ์และพัฒนาไก่ชนนเรศวรตำบลมะตูม ตั้งอยู่ที่ 4 หมู่ที่ 4 ต.มะตูม อ.พรหมพิราม จ.พิษณุโลก 65150
16. ชมรมอนุรักษ์และพัฒนาไก่ชนนเรศวรตำบลวงษ์ตั้ง ตั้งอยู่ที่ 999 หมู่ที่ 4 ต.วงษ์ตั้ง อ.พรหมพิราม จ.พิษณุโลก 65150
17. ชมรมอนุรักษ์และพัฒนาไก่ชนนเรศวรอำเภอนครไทย ตั้งอยู่ที่ 227 หมู่ที่ 19 ต.เนินเพิ่ม อ.นครไทย จ.พิษณุโลก 65120
18. ชมรมอนุรักษ์และพัฒนาไก่ชนนเรศวรตำบลเนินกุ่ม ตั้งอยู่ที่ 41/1 หมู่ที่ 3 ต.เนินกุ่ม อ.บางกระทุ่ม จ.พิษณุโลก 65110
19. ชมรมอนุรักษ์และพัฒนาไก่ชนนเรศวรตำบลไทรย้อย ตั้งอยู่ที่ 159 หมู่ที่ 3 ต.ไทรย้อย อ.เนินมะปราง จ.พิษณุโลก 65190
20. ชมรมอนุรักษ์และพัฒนาไก่ชนนเรศวรตำบลวังโพง ตั้งอยู่ที่ 602 หมู่ที่ 7



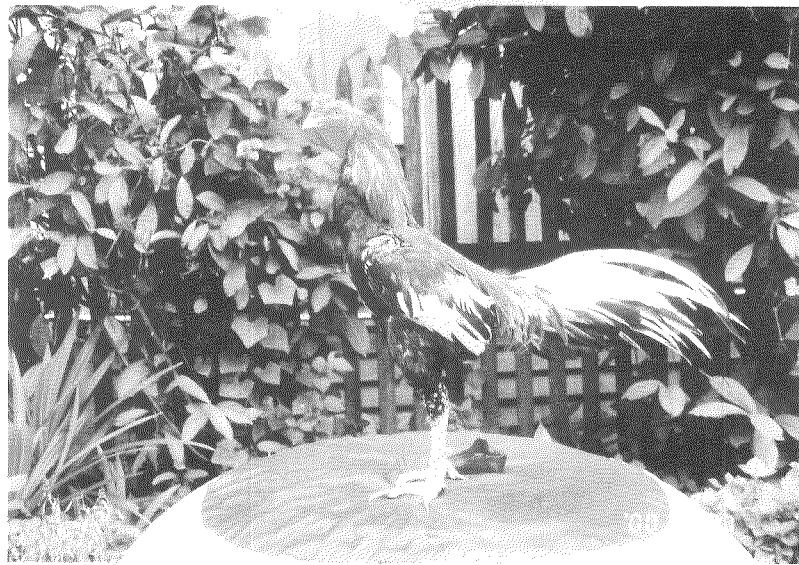
ด.วังโพรง อ.เนินมะปราง จ.พิษณุโลก 65190

21. ชมรมอนุรักษ์และพัฒนาไก่ชนเรศวรตำบลบ้านดง ตั้งอยู่ที่ 63 หมู่ที่ 6 ด.บ้านดง อ.ชาติตระการ จ.พิษณุโลก 65170

22. ชมรมอนุรักษ์และพัฒนาไก่ชนเรศวรบ้านดงน้อย ตั้งอยู่ที่ 249/1 หมู่ที่ 7 ด.ท่าหมื่นราม อ.วังทอง จ.พิษณุโลก 65130

23. ชมรมอนุรักษ์และพัฒนาไก่ชนเรศวรตำบลท่านางงาม ตั้งอยู่ที่ 35/1 หมู่ที่ 4 ด.ท่านางงาม อ.บางระกำ จ.พิษณุโลก 65140

24. ชมรมอนุรักษ์และพัฒนาไก่ชนเรศวรจังหวัดพิษณุโลก ตั้งอยู่ที่ 388 ถนนสี่พระยาเดโชชัย ต.ในเมือง อ.เมือง จ.พิษณุโลก 65000 (น.สพ.นิสิต ตั้งตระการพงษ์ อดีตปลุสสัตว์จังหวัดพิษณุโลก เป็นประธาน) โทร. 0-5525-2655, 01-9723940



การประกวดกับการอนุรักษ์และพัฒนาไก่ชนเรศวร

หลักของการอนุรักษ์และพัฒนาอีกประการหนึ่งที่ขาดไม่ได้เลย ก็กับการพัฒนาไก่ชนเรศวรเกือบสองทศวรรษที่ผ่านมาของจังหวัดพิษณุโลกก็คือ การประกวดตัดสินไก่ชนเรศวร ที่มีลักษณะตามอุดมทัศน์หรือมาตรฐานพันธุ์ที่กำหนด ซึ่งพอสรุปข้อสังเกตเป็นช่วงๆได้ดังนี้ คือ

1. ปี 2533-2535 การประกวดในช่วงเริ่มต้นนี้ จำเป็นต้องระดมบุคลากรที่เกี่ยวข้องหลายฝ่ายเพื่อประชาสัมพันธ์ให้ประชาชนนำไก่ชนสายพันธุ์เหลือหางขาวมาประกวด เพื่อหาคุณลักษณะไก่ชนเรศวร ผู้นำไก่เข้าประกวดจึงเป็น เกษตรกรในพื้นที่จังหวัดพิษณุโลกทั้งสิ้นโดยมีวัตถุประสงค์การนำไก่เข้าประกวดเพียงเพื่อความสนุกสนาน และช่วยให้งานคึกคักเท่านั้น ส่วนการตัดสินของคณะกรรมการ จะให้ความสำคัญกับไก่ที่มีลักษณะตามสายพันธุ์เหลือหางขาว ไม่นับน้ำหนัก และลักษณะพิเศษใด ๆ



2. ปี 2536-2539 ะยะนี้เริ่มมีเกษตรกรจากจังหวัดใกล้เคียง และจังหวัดในภาคกลางมาประกวดมากขึ้น บางรายบางรุ่นสามารถชนะเลิศไก่ชนของจังหวัด พิษณุโลก

3. ปี 2540-2546 ะยะนี้ถือเป็นระยะที่เฟื่องฟูของวงการไก่ชน มีการประกวดหลายสนามแทบทุกจังหวัด ปีหนึ่งๆ หลายครั้ง แต่ในสนามถื่นกำเนิด คือ จังหวัดพิษณุโลก การประกวดไก่ชนเรศวรเริ่มมีการแบ่งประเภทตามน้ำหนัก ออกเป็น 2 รุ่น คือ น้ำหนักต่ำกว่า 3 กิโลกรัม และน้ำหนัก 3 กิโลกรัมขึ้นไป ซึ่งเป็นไปตามมาตรฐานพันธุ์ที่ถูกกำหนดขึ้นในปี 2542 ต่อมาไก่ชนเรศวรได้รับการพัฒนาขึ้นทั้งขนาด น้ำหนัก และคุณลักษณะพิเศษ จึงได้แบ่งประเภทออกเป็น 4 รุ่น คือ น้ำหนักต่ำกว่า 3 กิโลกรัม น้ำหนัก 3-3.5 กิโลกรัม น้ำหนัก 3.5-4 กิโลกรัม และน้ำหนัก 4 กิโลกรัมขึ้นไป



ในปี 2545 เป็นต้นมา ได้กำหนดให้ไก่ชนเรศวรต้องมีลักษณะพิเศษ นอกเหนือจากการเป็นไก่ชนสายพันธุ์เหลืองหางขาว ดังนี้

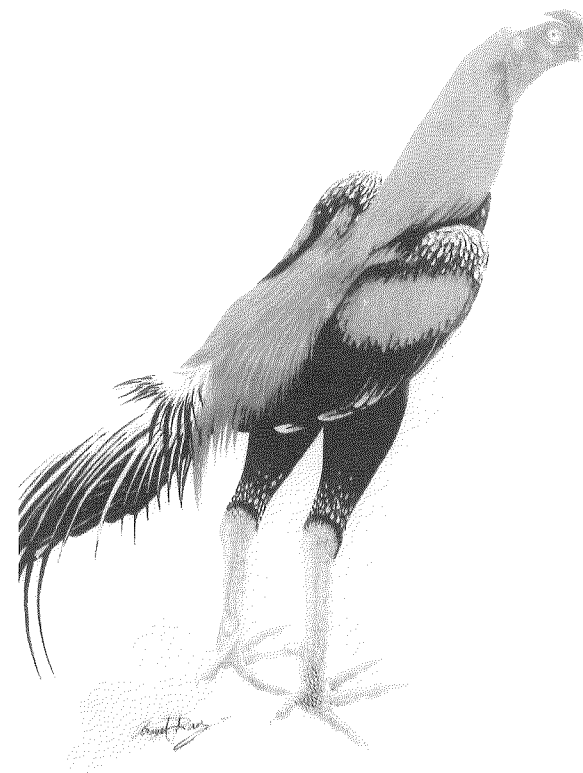
- 1) มีลักษณะพระเจ้าห้าพระองค์ คือ มีหย่อมกระ หรือมีขนสีขาวยวม 5 แห่ง ได้แก่ หัว หรือท้ายทอย (หลังงอน) หัวปีกทั้งสองข้าง และข้อขาทั้งสองข้าง
- 2) มีสร้อยคอ สร้อยหลัง และสร้อยปีก เป็นสีเหลืองทองสดใส หรือเรียกว่าเหลืองประกัสสร
- 3) มีก้านขนสร้อยและหางกะลวย มีสีขาวย
- 4) มีเกล็ดสำคัญ ได้แก่ เสือซ่อนเล็บ เหน็บใน ไชบาดาล ผลาญศัตรู ฯลฯ
- 5) มีสร้อยวงวาลย์ บริเวณด้านข้างลำตัว มีลักษณะปลายแหลม และสีเดียวกับสร้อยคอ และสร้อยหลัง



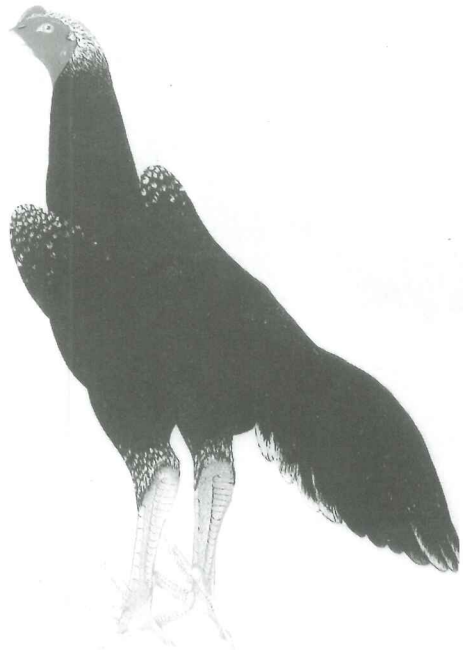
- 6) มีน้ำหนัก-น้ำหนัก บรเวณใต้โคนทางเหนือทวารหนัก มีขนประสานกัน ลักษณะคล้ายดอกบัว แผลมไปที่โคนหาง
 - 7) มีขนหูสามสี คือ สีขาว สีเหลือง และสีดำ
 - 8) มีขนปีกไซส์ขาวไม่น้อยกว่า 2 เส้น
 - 9) มีขนปีกนอกสีขาวแซมออกมา 2-3 เส้น (เมื่อหุบปีก)
4. ปี 2547 ถึงปัจจุบัน ระบุนี้ถือเป็นยุคพญกษัยใช้หวัดนก การเลี้ยงไก่ชนชบเซาลงไปมาก เนื่องจากรัฐบาลห้ามชน ห้ามประกวด ห้ามเคลื่อนย้าย โดยไม่



ได้รับอนุญาต ส่วนหนึ่งไก่ป่วยตายอีกส่วนหนึ่งถูกทำลายตามมาตรการป้องกันโรคเกษตรกรหลายรายหยุดเลี้ยงชั่วคราว ส่วนบางรายหยุดเลี้ยงถาวร หันไปประกอบอาชีพอื่น ส่งผลให้ประชาชนบริโภคไก่พื้นเมืองในตลาดลดน้อยลงไปเป็นประวัติการณ์ชั่วคราวหนึ่ง ต่อมาประชาชนเริ่มมั่นใจกลับมาบริโภคมากขึ้น จึงทำให้ราคาไก่พื้นเมืองสูงขึ้นมากตามลำดับ



ในส่วนของจังหวัดพิษณุโลก หากไม่ได้รับการสนับสนุนจากองค์กรภาครัฐ และเอกชน ที่ตระหนักถึงของดีที่เป็นเอกลักษณ์ของจังหวัด คงจะทำให้ไกชนนเรศวรสูญพันธุ์ไปกับใช้หวัดนกเป็นแน่แท้ จึงได้อนุมัติงบประมาณเพื่อส่งเสริม การเลี้ยงและขยายพันธุ์ การจัดตั้งกลุ่ม การฝึกอบรมดูงาน การประกวดเพื่อคัดเลือกสายพันธุ์ ฯลฯ จึงขอขอบคุณองค์การบริหารส่วนจังหวัดพิษณุโลก (นายวิรัชชัย กันนะพันธุ์) และท่านผู้ว่าราชการจังหวัดพิษณุโลก (นายพิพัฒน์ วงศาโรจน์) มา ณ โอกาสนี้ ที่ให้การสนับสนุนงบประมาณ เพื่อดำเนินการดังกล่าวตลอดมา หาก สถานการณ์การระบาดของโรคไข้หวัดนกสงบลง จนถึงปลอดโรคระบาดแล้ว สำนักงาน ปศุสัตว์จังหวัดพิษณุโลกพร้อมชมรมอนุรักษ์และพัฒนาไกชนนเรศวรจังหวัดพิษณุโลก จะจัดกิจกรรมเพื่อส่งเสริมอนุรักษ์และพัฒนาไกชนนเรศวรดังกล่าวต่อไป



อนุรักษ์ไกชนไทย

ยอด เกษตรมรดกไทย

ถือเป็นมิ่งมงคลควรรักษา

ประวัติศาสตร์อารักสูติกรรม

ปราบพม่าจนหมดลมจมน้ำพิ

เป็นมรดกของไทยไปทั่วโลก

มาบ่องปรกร่วมมีอีกนแต่วันนี้

ไม่เห็นนั้นสมบัติชาติชาติของดี

คงจะมีแต่เรือเก่าเล่าสู่ฟัง

มาเรามาอนุรักษ์ไกชนไว้

ให้ยิ่งใหญ่คู่ไทยได้ตั้งหวัง

หากวันใดเผด็จพลาดขาดระงับ

แล้วอย่าหวังของดีอยู่คู่ชาติไทย

บริษัท บ่อทองคันธาร์
ประพันธ์



บรรณานุกรม

- นิติต ตั้งตระการพงษ์.2535.ไก่ชนพระนเรศวรมหาราช...“ไก่สื่อเสียง
ของเมืองพิษณุโลก”.โรงพิมพ์ตระกูลไทย, พิษณุโลก
- นิติต ตั้งตระการพงษ์.2542.ไก่ชนพระนเรศวรมหาราช...“เหลือียงหางขาว
ไก่เจ้าเลี้ยง”. โรงพิมพ์ตระกูลไทย, พิษณุโลก
- นิติต ตั้งตระการพงษ์.2545.60 ปี ผู้ศึกษาค้นคว้า กับ 424 ปี
ไก่ชนพระนเรศวร. โรงพิมพ์ตระกูลไทย, พิษณุโลก
- พน นิลผึ้ง.2545.มือใหม่เลี้ยงไก่ชน. บริษัท นาคาอินเตอร์มีเดีย จำกัด.
กรุงเทพฯ
- พน นิลผึ้ง.2547.คัมภีร์เกลิ็ดไก่. สำนักพิมพ์ อนิเมทกรุ๊ป. กรุงเทพฯ
- ศรีกรุง.2542.เชิงไก่ชนไทย. สำนักพิมพ์ สัตว์เศรษฐกิจ แมกกาซีน.
กรุงเทพฯ
- สวัสดิ์ ธรรมบุตร.2545.ไก่ชน&ไก่พื้นเมือง. บริษัท นาคาอินเตอร์มีเดียกรุ๊ป
จำกัด. กรุงเทพฯ





สำนักหอสมุด มหาวิทยาลัยนเรศวร



3 1001 00288811 4

18 พ.ค. 2549

1817768

ไกชนนเรศวร :
สัตว์เอกลักษณ์เมืองพิษณุโลก

สำนักหอสมุด มหาวิทยาลัยนเรศวร
Naresuan University
Library
http://www.lib.nu.ac.th
E-mail : library@nu.ac.th Tel.0-5596-2615



ไก่ชนนเรศวร

สัตว์เอกลักษณ์
เมืองพิษณุโลก



สำนักงานปลัดจังหวัดพิษณุโลก

055-258654